

le courrier de l'association de sciences-po grenoble



NUMÉRO 38
Janvier 2008

■ Éditorial

En ce début d'année, à vous et aux vôtres, tous nos vœux de bonne année.

L'IEP, comme bien d'autres établissements universitaires a connu une grande grève avec des journées mouvementées.

Les cours ont repris normalement et le Conseil d'Administration de l'IEP s'est tenu le 18 décembre dans un cadre apaisé.

Les Assemblées Générales ont permis des discussions entre les étudiants, les enseignants et la direction dans un cadre franc, courtois et constructif.

Le site "Pigé" des étudiants journalistes de Sciences PO Grenoble rend compte des événements. Nous vous invitons à le consulter régulièrement et à prendre connaissance du magazine de grande qualité réalisé par les étudiants que vous pouvez découvrir sur le site de notre association.

Les remontées relatives à l'intégration des nouvelles formations sur le marché de l'emploi seront examinées avec attention par l'IEP qui pourra alors en tirer les conséquences : maintien, adaptation, suppression, création de nouveaux masters. C'est pourquoi nous suivons de très près l'insertion de nos diplômés et leur parcours. Votre aide nous est donc précieuse. Nous vous invitons donc, comme nous le faisons régulièrement, à vous rendre sur notre site et à compléter l'enquête qui nous permet de connaître vos conditions de vie pendant vos études universitaires et votre parcours dans les années qui ont suivi votre sortie de l'IEP.

L'IEP de Grenoble a décidé de se retirer du concours commun réalisé avec les IEP de Lyon et d'Aix en Provence. Ainsi en 2008, les deux plus importants IEP, après Paris, Bordeaux et Grenoble organisent leur propre concours, contrairement aux six autres IEP qui ont décidé de créer un concours commun.

Pour la réalisation de notre magazine, nous avons fait appel à des étudiants de l'IEP. Vous pourrez lire :

- l'exploit de nos étudiants qui ont emporté le critérium 2007 qui fut un bel événement,
 - l'interview de Florence Chaltiel auteur d'un ESSAI "Naissance du peuple européen",
 - une enquête sur des enquêtrices,
 - les portraits d'une commissaire de l'air et d'un magistrat,
 - une interrogation sur l'aristocratie des égaux,
- et un important carnet professionnel et familial.

Nous vous rappelons l'existence de nos forums, notre service emplois/stages, nos fichiers cabinets de recrutement, DRH, collectivités locales, la possibilité de communiquer avec 6 000 diplômés dont nous avons les adresses e-mail, d'offrir des stages et des emplois à des étudiants et diplômés, de faire connaître votre blog, votre site Internet.

Nous comptons sur vous pour le versement de la taxe d'apprentissage de votre entreprise à l'IEP qui en a bien besoin, pour nous aider à retrouver des diplômés, en prenant une insertion publicitaire dans notre magazine et en versant votre cotisation indispensable qui nous permet de financer la charge salariale de trois salariés, l'annuaire et le magazine. Le travail important réalisé ne pourra se poursuivre que si vous nous apportez votre contribution.

Et puis si vous avez un peu de temps à consacrer à l'Association...

Encore tous nos vœux à vous et aux vôtres.

Bien à vous ■

Stéphane Pusatéri
Stephane.Pusatéri@wanadoo.fr
06.07.72.10.55



Stéphane Pusatéri
Président de
l'Association

Sommaire

- L'épopée du Critérium 2007 2
- Entre droit et politique, pour l'Europe avant tout ! 4
- Les enquêtrices enquêtées 5
- A vos ordres Madame ! 6
- Intégrer l'ENM: Mode d'emploi 7
- Olivier Ihl : l'aristocratie des égaux 8
- Carnet 9
- Grande enquête 12

MERCI D'ADRESSER
VOTRE
TAXE D'APPRENTISSAGE
A L'IEP



L'épopée du Critérium 2007

Thibaut Bragé, Président de l'ASIEPG (EF 2007)



« Je tiens à souligner le comportement remarquable de nos étudiants, qui ont su d'une part, mettre en place un CRIT dont l'organisation a été unanimement saluée, et d'autre part, remporte la compétition en réalisant des performances sportives exceptionnelles (sur les 20 épreuves du CRIT, l'IEP Grenoble en remporte 10, et se classe sept fois 3^e dans les 10 autres). Merci ! »

Jean-François JACQUIN
Professeur de sport à l'IEP

1	GRENOBLE	1035 pts
2	PARIS	900 pts
3	BORDEAUX	820 pts
4	AIX	739 pts
5	TOULOUSE	595 pts
6	STRASBOURG	570 pts
7	LILLE	540 pts
8	LYON	510 pts
9	RENNES	490 pts

Distribution des points dans les 3 catégories de sports

	Catégorie A	Catégorie B	Catégorie C
1er	100 pts	65 pts	40 pts
2ème	70 pts	45 pts	25 pts
3ème et 4ème	45 pts	30 pts	15 pts
Autres	30 pts	20 pts	10 pts

Classement « pom-pom show »

- 1 – Toulouse
- 2 – Rennes
- 3 – Paris & Lyon

Prix du « Fair - play » : Toulouse
Prix de l'ambiance : Grenoble

20 ans. Cela fait 20 ans qu'est né le Critérium inter IEP. Apparu en 1987 à l'initiative des IEP de Bordeaux, Toulouse et Aix, le Crit' comme aime à l'appeler les IEPiens de France est la rencontre sportive annuelle regroupant près de 2500 étudiants venant de tous les Sciences-Po de France pour s'affronter dans une vingtaine de sports collectifs et individuels. Et pour fêter dignement cet anniversaire c'est l'IEP de Grenoble qui était en charge de l'organiser du 23 au 25 mars dernier.

La mission était triple pour l'équipe de 26 membres composant l'Association Sportive : réussir un Crit' à la logistique irréprochable et aux résultats indiscutables, faire un Crit' qui marquera les mémoires des participants et gagner le Crit' pour la première fois de l'histoire de Grenoble.

La première mission s'avérait de loin la plus dure suite à plusieurs dérives constatées lors des éditions récentes. Aussi les Grenoblois décidèrent-ils de prendre des mesures draconiennes. Les premières d'entre elles concernaient le tournoi sportif. L'AS de Grenoble s'est ainsi attelé à rédiger une nouvelle Charte du Critérium précisant les règles applicables dans les différents sports, la précédente s'avérant souvent floue et conduisant à des contestations nombreuses. Pour appliquer au mieux cette Charte adoptée par l'ensemble des IEP à l'unanimité, d'autres décisions fermes furent prises : pour chaque sport il y aurait des arbitres professionnels sur l'ensemble des tournois, les étudiants en charge de l'organisation de chaque sport ne pourraient pas eux-mêmes participer à ce sport, une procédure de traitement des contestations seraient mises en place. Portées par 70 étudiants volontaires assistés par un enseignant de l'UMPF pour chaque sport, ces mesures ont permis de supprimer toutes les contestations possibles sur les résultats sportifs. A cela s'ajoutait une organisation logistique (logement, transport, nourriture, sécurité) à laquelle prirent part une centaine d'étudiants pour que ce Crit' se passe au mieux pour tous les participants. Au final, l'organisation s'est avérée très solide grâce au dévouement de plus de 150 étudiants et enseignants pendant c'est trois jours. 1-0 le match était bien lancé.

Pour marquer les esprits là encore le défi était de taille. Et Grenoble a tenu à y répondre de la plus belle manière qui soit. Tout d'abord en réitérant l'évènement qui a fait que 9 ans après on parlait encore du Critérium 1998, dernier Crit' s'étant déroulé à Grenoble. Ainsi, le Crit' 2007 s'ouvrait-il par... une matinée au ski à la station des 7 Laux. Batailles de boules de neige, compétition de ski et de snowboard remporté par Grenoble, le tout sur un tapis blanc très dense (tous nos remerciements à la neige qui avait prévu de tomber les jours précédents le Crit') : de quoi donner le ton de ce Critérium et marquer les esprits de ces participants pour de longues années. Puis se furent les soirées qui tinrent réunis les étudiants ensemble avec une première soirée en centre ville le vendredi soir.

Le cadre privilégié des places du Centre grenoblois faisait de cette soirée un grand moment de convivialité qui laissait présager du meilleur pour la suite. Et quelle suite. Prenant de gros risques, l'IEP de Grenoble décidait d'innover dès le samedi soir en remplaçant une soirée boîte classique par un énorme concert du groupe AS de Trèfle suivi du show des pom-pom girls and boys des 9 Sciences-Po. Le jeu en valait la chandelle. « Il s'est passé quelque chose de magique ». Ce seul commentaire d'un participant lillois suffit à résumer cette soirée d'exception. Il ne restait alors plus qu'à finir le travail le dimanche soir lors d'une soirée qui s'est tenu à la boîte L'opéra de Chambéry avec une soirée... neige ! Décidément, le Crit' 2007 marquera les esprits pour longtemps dans l'esprit de ses participants. 2-0 l'écart se creuse.

L'épopée du Critérium 2007

Résultats : Sports de catégorie A

	Rugby M	Rugby F	Foot M	Foot F	Hand M	Hand F	Basket M	Basket F	Volley M	Volley F	Total points
1 GRENOBLE	A	A	3	3	1	1	1	1	3	3	640
1 PARIS	3	1	3	1	2	3	3	3	1	3	640
3 BORDEAUX	2	A	A	A	A	2	3	2	2	1	545
4 AIX	1	3	1	A	3	3	A	A	3	A	500
5 TOULOUSE	A	3	A	2	A	A	A	3	A	A	370
6 LILLE	3	A	A	A	A	A	2	A	A	A	355
6 STRASBOURG	A	A	A	A	3	A	A	A	A	2	355
6 LYON	A	A	2	3	A	A	A	A	A	A	355
9 RENNES	A	2	A	A	A	A	A	A	A	A	340

Enfin, Grenoble avait encore un grand défi à remporter : gagner le Crit' pour la première fois de son histoire. Remportant le basket féminin, le basket masculin, le hand féminin, le hand masculin, le Cross, l'Athlétisme, la Natation, la Danse et bien évidemment le ski, atteignant la finale ou les demi-finales dans pratiquement tous les autres sports, la délégation grenobloise faisait une razzia de victoires rarement vue de mémoire d'IEPien !!! Toutes nos félicitations aux sportifs pour ces résultats d'exception. 3-0. Le score à la fin de ces trois jours était sans appel et Grenoble avait remporté une formidable victoire.

Et 1, et 2 et 3-0, on est les Champions !

L'Association Sportive tient à remercier les enseignants de l'IEP et de l'UPMF qui les ont aidé dans cet exploit, l'aide des anciens de l'IEP notamment celle du Commissaire Fabrice Wilmart qui nous a permis d'organiser ce Critérium en toute sécurité, la Direction de l'IEP, les Mairies de Grenoble, Saint-Martin d'Hères et Gières, La Métro, La Région Rhône-Alpes, les secouristes de l'ASPEE 33 et de la FFSS, le CROUS de Grenoble et notamment M. Mourtiaud, le SIGDU, le SIUAPS et tous les étudiants de l'IEP qui se sont mobilisés d'une manière impressionnante et ont prouvé une solidarité et un sens de l'accueil sans précédent qui ont permis cette grande réussite.

Un remerciement tout particulier aux responsables du bureau de l'AS (Antoine Fry responsable Nourriture, Bastien Ghys au Sport, César Ghaouti à la Communication, Charles Dezitter au Sponsoring, Domitille Hocq au Transport, Jessica Plaga-Lemanski au Logement, Julie Autard aux Soirées, Solène Bereziat au Ski, Pierre Bruneau à la Sécurité, Pierre-Eddy Sastre à la Trésorerie). Un grand merci spécial à Loïc Dumas pour le travail extraordinaire qu'il a accompli en tant que Secrétaire - Responsable des Ressources Humaines - Superman(ager) du Critérium 2007.

Et parce que sans son dévouement depuis des années qu'il est responsable des Sports de l'IEP de Grenoble tout ceci n'aurait pas été possible, un grand grand merci à Jean-François Jacquin : Merci Jeff ■

Thibaut Bragé.

Président de l'ASIEPG.

PS : L'an prochain l'AS continue avec un double objectif : aller gagner le Critérium à l'extérieur et diversifier les activités de l'AS. Nous leur souhaitons tous nos vœux de réussite. Si vous souhaitez les aider à réaliser ces nouveaux défis, merci de les contacter par mail asipeg@gmail.com.

Sports de catégorie B

	Athlé	Bad	Danse	Natation	Tennis	Total
1 GRENOBLE	1	3	1	1	A	245
2 BORDEAUX	A	1	A	2	3	180
3 PARIS	3	A	A	3	1	165
4 AIX	3	A	2	A	3	145
4 TOULOUSE	2	3	A	3	A	145
6 LILLE	A	A	3	A	2	135
6 STRASBOURG	A	2	3	A	A	135
8 LYON	A	A	A	A	A	100
8 RENNES	A	A	A	A	A	100

A = Autres = 5^{ème} à 8^{ème}

Sports de catégorie C

	Cross F	Cross M	Tennis de table	Pétanque	Ski	Total
1 GRENOBLE	1	1	3	3	1	150
2 PARIS	A	2	2	A	2	95
2 BORDEAUX	3	3	1	3	A	95
4 AIX	3	A	A	1	A	85
5 STRASBOURG	A	3	3	2	3	80
6 TOULOUSE	2	A	A	A	A	65
7 LYON	A	A	A	A	3	55
8 LILLE	A	A	A	A	A	50
8 RENNES	A	A	A	A	A	50



Florence Chaltiel (SP 93) est Professeur de Droit public à l'IEP de Grenoble où elle est aussi responsable du Master Carrière publique. Après des manuels de Droit public, elle publie un essai, *Naissance du peuple européen*, paru en 2006 chez Odile Jacob.

Elle fait Sciences-po Grenoble de 1990 à 93, enchaîne par une fac de droit avec un DEA de droit public et un DEA de droit européen puis termine par une thèse de droit public. Elle revient en 1999 à l'IEP comme maître de conférences et elle obtient l'agrégation de



A quoi consacrez-vous votre temps en dehors de l'IEP ?

J'ai un engagement européen et politique très fort, je ne me considère pas comme une prof de droit bornée. On m'a souvent fait le reproche d'avoir ce double profil, en droit et en science politique. J'adore écrire, je fais beaucoup d'articles en droit mais aussi sur d'autres thèmes. Et j'ai attendu d'avoir un peu de bouteille avant d'écrire un essai. Et l'échec de la Constitution au référendum le 29 Mai m'a donné l'occasion de me lancer. Concrètement, j'ai essayé, je me suis dit : si ça donne quelque chose on verra, si un prof de droit peut écrire autre chose que des manuels de droit ; manifestement c'est possible.

D'où vient votre engagement européen ?

Au concours de l'IEP, le livre à lire était *Penser l'Europe* d'Edgar Morin et cela m'a suffisamment marqué. J'ai appris l'Europe à ce moment là parce que l'on ne l'enseignait pas à l'école. J'ai pris conscience qu'il y avait quelque chose qui était en train de se passer. Parallèlement, il y avait eu l'effondrement du bloc soviétique (Florence passe le concours en 1990, ndlr) et je voyais comment un ensemble imposé ne marchait pas et, par opposition, je découvrais comment l'Europe, fruit des volontés, se construisait dans la paix.

Ensuite, à l'IEP, je me suis intéressé aux questions européennes avec un engagement politique qui s'est construit en parallèle. Les études ont nourri cet engagement et inversement.

Comment Pierre Moscovici

en est-il arrivé à faire la préface de votre livre ?

Pierre Moscovici est quelqu'un que je connais depuis longtemps, qui a contribué à mon engagement européen et à ma connaissance de l'Europe puisque je l'ai souvent écouté quand il était Ministre aux affaires européennes et je trouvais que c'était quelqu'un qui s'exprimait clairement sur l'Europe ; ce qu'il confirme en étant vice-président du Parlement européen. Il y a un club qui a été créé avec D. Strauss Khan qui s'appelle *À gauche en Europe*. Il s'agit d'un club de réflexion au sujet duquel Pierre M. m'a informée et j'ai adhéré. Enfin, je lui ai demandé de rédiger la préface, il l'a accepté et je l'en remercie.

Dans votre essai, vous appelez à une Europe sociale ; celle-ci est-elle compatible avec nos voisins, les Britanniques en particulier ?

Le NON français nous dessert un petit peu dans notre discussion pour faire progresser l'Europe sociale. Je prends un exemple : on demande depuis des années une directive sur les services publics. Déjà certains de nos partenaires trouvaient le traité trop social et lorsque l'on demande cette directive, on nous r é p o n d : « écoutez, vous avez dit non à un traité social (plus social que le traité de Nice c'est indéniable) et donc maintenant ne venez pas nous agacer avec votre directive sur les services publics ».

C'est vrai, je dis que nous sommes pour une Europe sociale mais je dis aussi que nous devons travailler ensemble et nous sommes vingt-

sept. Par ailleurs, on met beaucoup de choses différentes derrière le terme « social » ; et les Britanniques ne l'entendent pas de la même façon que Laurent Fabius. Il ne faut pas tenir des discours du genre « l'Europe sera socialiste ou ne sera pas » (dixit Fabius) car cela montre qu'on ne veut pas travailler avec les autres.

Vous semblez pencher pour une Europe puissance aux frontières élargies, celles-ci incluent-elles la Turquie ?

Dans mon ouvrage je ne suis pas tranchée mais depuis ma réflexion a évolué et ma position s'est affirmée dans un sens positif à la Turquie. Pour une raison simple, celle de la sécurité. On peut faire peser beaucoup d'arguments comme l'hétérogénéité culturelle trop forte ou encore, qu'il faut faire une pause.

Je suis pour une pause ; de toute façon, cet élargissement n'est pas pour demain. Pas avant dix ans. Mais à partir du moment où un peuple, en majorité de confession musulmane, demande à être membre de l'UE et à partir du moment où l'on sait tous les dangers de l'islamisme, je pense que leur fermer la porte est extrêmement dangereux. Certes, l'adhésion reste un sujet très problématique parce qu'il est inscrit dans la Constitution qu'il y aura un référendum. En tant que prof de droit constitutionnel, je trouve totalement anormal que le Président lie ses successeurs là-dessus – et ce sera très impopulaire de revenir dessus. Ensuite, si référendum il devait y avoir, il aurait dû être fait au début des négociations ; car je crains qu'on se moque d'un peuple qui va tout faire pour adhérer et quand tout sera prêt pour l'adhésion de la

« A force de vouloir rêver d'Europe, on ferait bien de la vivre! »

Turquie, un peuple sera capable de dire « non » ?

Comment faire en sorte que les Français rêvent d'Europe ?

A force de vouloir rêver d'Europe, on ferait bien de la vivre! Je trouve qu'on exagère beaucoup les échecs de l'Europe. Sans être euro-béat, je trouve qu'il y a un certain nombre de réussites et qu'on les voit pas assez : il y a une certaine prospérité européenne. Je ne suis pas sûr que faire rêver d'Europe soit l'objectif premier. Pour que l'Europe avance et reprenne de la vigueur, il faut l'expliquer : lorsqu'il y a une belle construction qui est faite, montrer que c'est grâce à l'Europe, dire aux jeunes qui ont une troupe de théâtre qu'ils peuvent avoir des subventions – ils n'en savent rien.

Je pense qu'il faut être réaliste, le contexte actuel est plutôt morne, les situations politiques ne sont pas très bonnes, Prodi démissionne puis est reconduit, en Pologne on a des doutes sur l'engagement européen... Il faut essayer d'enseigner l'Europe et si j'ai écrit ce bouquin c'est aussi un peu pour ça. (Coupé)

Êtes-vous optimiste au vu de la campagne présidentielle quant à la relance de l'Union ?

Modérément, je ne suis pas optimiste mais pas pessimiste pour autant. Et ce, pour plusieurs raisons. D'abord je crois que, malgré leurs divergences, les pays ont envie que ça avance, c'est une première chose.

Suite page 5...

Les enquêtrices enquêtées

Deuxième chose, nos partenaires nous poussent à réagir, c'est-à-dire que l'Allemagne nous alerte. Angela Merkel a rencontré Nicolas Sarkozy et elle va rencontrer Ségolène Royal, ils ne pourront pas rester silencieux. Ce n'est pas un hasard si Sarkozy a prononcé un discours sur l'Europe il y a peu. On attend de Ségolène Royal qu'elle nous en dise un peu plus. François Bayrou a fait un discours qui a déçu et a fortement été critiqué. Il devrait rattraper le coup la semaine prochaine à Bruxelles.

Les candidats français vont être poussés à s'exprimer, il y a un cycle qui s'ouvre avec la présidence de l'Allemagne, après ce sera le Portugal puis la présidence slovène et après c'est la France. La France, quel que soit le président qui sera élu aura envie de peser à ce moment là. Et la France aura envie de faire de belles propositions, ainsi il y a des groupes de travail qui s'activent dès aujourd'hui.

Revenons un peu à notre cher IEP. Il semblerait qu'y est présente une concentration importante d'experts de l'Europe ; pensez-vous que l'IEP de Grenoble, à son niveau, puisse agir dans le débat européen ?

Je pense qu'il l'a déjà fait, avec François Oberdorff (Professeur de droit public-ndlr) nous avons créé un site www.franceeurope.org dont le but était de regarder toutes les adaptations du droit français au droit européen. C'est vrai qu'on a dans l'IEP la chance d'avoir plusieurs Prof très engagés à ce niveau là. En Science politique, on a aussi Sabine Saurugger qui écrit beaucoup sur les groupes d'intérêt et de pression. Olivier Ihl, qui est quelqu'un de pro-européen nous encourage beaucoup : on a créé le Master Europe qui fonctionne très bien. Par ailleurs, nous avons organisé, avec les étudiants, les trois journées des 50 ans du Traité de Rome avec des personnalités politiques (Michel Rocard, Pierre Moscovici). On a ici une participation très nette au débat. Même dans les pratiques pédagogiques nous nous investissons. Dans ma conférence de méthode, j'ai demandé à mes élèves de faire un exercice de simulation sur la relance d'un texte européen qui débouchera début Avril sur une présentation en amphi avec la presse ■

Adrien Labaeye
3^e année à l'IEP

Adeline et Laurence avaient choisi l'IEP pour le master PROGIS. Elèves de la promotion 2006, elles ont rapidement trouvé un emploi. Déjà chargées d'études pour des instituts de sondages, d'intéressantes perspectives de carrière s'offrent à elles.

Adeline, jeune, dynamique et chaleureuse, hésite pourtant à m'accorder une interview : « je suis pas sûre d'être la personne la plus qualifiée pour parler de PROGIS ». Fraîchement sortie du master d'études de marché et d'opinion, Adeline Viallet rappelle dix minutes après en s'excusant : « j'ai changé d'avis, on va répondre à tes questions avec Laurence ». Laurence Barlet est plus bavarde, elle revient avec plus de plaisir et de recul sur ses deux dernières années d'études.

Les deux complices se sont rencontrées sur les bancs de l'IEP de Grenoble. Mais elles n'ont pas suivi le parcours classique de l'iepien. Elles ont obtenu un Deug de MASS et un diplôme de sociologie avant d'entendre parler de PROGIS. « Pendant ma maîtrise de sciences sociales appliquées, nos profs nous l'ont conseillé. C'est très réputé dans le domaine des enquêtes », explique Adeline. Laurence, elle, a découvert le master sur internet. Cette jeune fille qui ne croie pas aux vocations n'a pas hésité, « il faut l'avouer, la facilité à s'insérer dans le marché du travail, ça a joué ». Elle a rassemblé tous ses bulletins de notes dans un dossier et passé un entretien plutôt corsé.

Ont suivi deux ans de cours de sociologie, de méthodologie, de statistiques et de marketing. Et surtout des ateliers pratiques. « En dernière année, on a réalisé une enquête pour EDF. Il a fallu récolter des données, procéder à des entretiens et proposer nos recommandations à l'entreprise », stipule Laurence. Une formation encadrée par des professionnels chevronnés. « C'est l'avantage majeur de Progis, on a vraiment un pied dans le monde du travail », précise-t-elle. « Et le réseau », ajoute Adeline. « Dès le mois de décembre, on avait déjà reçu des offres de stages. Les professionnels connaissent bien Progis, ils viennent nous chercher à la sortie de l'IEP ». Elles avouent avoir décroché leur CDD en moins de trois semaines. « Encore maintenant, on nous appelle pour nous proposer des postes ». Un avantage évident sur un marché du travail où un diplôme de Sciences Po n'est plus la garantie d'un emploi assuré. Parmi les autres avantages, Laurence reconnaît que « si le salaire n'est pas très intéressant au



Laurence et Adeline

départ, les perspectives d'évolution sont vraiment encourageantes ». De simple chargé d'études, on peut rapidement devenir directeur d'études dans un institut de sondage, ou responsable d'un département d'études dans une entreprise privée. « On peut même bifurquer dans la recherche, le développement de méthodologies », indique Adeline.

En attendant, Laurence réalise des études sur les produits de grande consommation pour l'IFOP. « Elle s'occupe des pots de yaourt et des petites culottes », explicite Adeline en rigolant. Celle-ci prend en charge des études dans le domaine de la santé pour des laboratoires pharmaceutiques ou des groupes d'assurance. Les deux copines se décrivent comme des chefs de projet : « On est chargées de traiter la demande client, d'établir des guides d'études, d'assurer le suivi des enquêteurs sur le terrain. En fait, on manage un projet du début jusqu'à la fin. ». Et les conséquences sont prévisibles. « Comme c'est un métier de responsabilités, c'est assez stressant. Il faut savoir s'adapter à toutes les situations. Et les horaires varient en fonction des jours », admet Laurence, « Mais ce n'est pas trop gênant. On sors beaucoup et on a même une vie affective ». Adeline précise avec humour : « c'est juste qu'on mange mal parce qu'on rentre tard le soir et qu'on fume beaucoup. Mais rien de plus normal que de s'investir à fond dans son métier quand on est jeune et qu'on débute ». Seul bémol selon Laurence : « il faut être prêt à passer de la Province à Paris car la plus part des postes disponibles sont en Île-de-France ». C'est noté. Avis aux Grenoblois ■

Léa Lejeune
3^e année PES (lea.lejeune@voila.fr)

A vos ordres Madame !

Commissaire colonel de l'Armée de l'Air, **Catherine Bournizien** doit sa réussite à Sciences Po Grenoble et à une force de caractère hors du commun. Elle a réussi à s'imposer dans un milieu d'hommes. Un parcours pour le moins original.

Catherine Bournizien est une de ces femmes - peu nombreuses - à porter l'uniforme bleu. Celui sur lequel l'aigle trône en écusson. Elle se tient droite, sûre d'elle. Fidèle à son grade de Commissaire colonel de l'Armée de l'air française. Mais maquillée et souriante, elle tient à garder une certaine féminité.

Cette ancienne spectatrice des *Chevaliers du Ciel* avait toujours été attirée par l'aéronautique mais sans jamais y penser sérieusement. Après deux ans à l'IEP de Grenoble qui comptent « parmi les plus belles années » de sa vie, elle enchaîne les concours administratifs et devient officier de l'Armée de l'Air. « J'ai fait la section SP, je devais faire une Prep'ENA mais on nous a conseillé de passer d'autres concours pour s'entraîner. Moi, je pensais : je le tente mais c'est l'armée de l'air ou rien. Et je l'ai réussi, totalement par hasard ». Il faut dire qu'elle était bien préparée, « Sciences Po nous donne un bagage de culture Générale, de droit, de RI nécessaire à ce concours d'entrée ». Elle a emboîté le pas avec une année en école d'officier. Une formation professionnelle et militaire. « On fait cinq heures de sport par

semaine, on enchaîne la course, le volley, les entraînements commandos ». Un entraînement difficile pour cette Grenobloise plus habituée au ski qu'à l'endurance.

Si Catherine s'est engagée dans l'armée, c'est un peu par pragmatisme, « je me suis dis un tien vaut mieux que deux tu l'auras », ajoutait-elle sans regret. Elle a tout de suite été convaincue : « L'avantage par rapport à d'autres postes administratifs, c'est qu'on a très vite des responsabilités ». Et c'est impressionnant. En 1990, soit seulement cinq ans après sa sortie de l'IEP, Catherine devient chef de service sur une base avec pas moins de 80 personnes sous ses ordres. Ensuite, elle étudie un an au collège Interarmées de défense et en ressort chef de soutien personnel et commissaire colonel. Un poste de direction différent des autres. « Ce qui me plaît c'est l'alternance entre terrain et état major, entre responsabilités pratiques et poste de haut niveau ». Elle réalise des études à thème dans le domaine administratif et financier, prépare des missions, procède à des inspections sur des bases aériennes en métropole et en outre-mer. Et accepte d'être mobilisable en cas de guerre, « c'est vraiment un

métier de service public ». Pas forcément ce à quoi on s'attend. « L'image autoritaire de l'armée est complètement fautive. Oui, il y a des règles qu'il faut savoir respecter mais pour s'imposer il faut savoir avant tout manager, être diplomate, avoir du charisme bien plus que de la puissance », assure-t-elle.

Malgré ses qualités, une femme à un tel poste de direction ça a surpris. « A 28 ans, j'étais capitaine, je dirigeais des hommes de cinquante ans qui n'avaient jamais vu de femmes ici. Ça ne s'est pas toujours bien passé mais notre génération a ouvert la porte. Maintenant les femmes sont majoritaires au concours d'entrée ». Sur huit élèves dans une promotion, cinq sont des femmes. L'autocensure n'existe plus mais Catherine prévient les éventuelles volontaires. « Le plus difficile pour une jeune femme est de durer. Il faut que les jeunes filles soient conscientes des difficultés ». Nous voilà prévenues. Dans les deux premières années, les militaires, en tant que fonctionnaires, sont mutées très souvent. « Dès lors qu'on a une famille ça devient difficile. Quand ma fille avait deux ans, j'ai été mutée quatre mois en Italie pendant la



guerre en Yougoslavie. Dans ces cas là, il faut tenir le coup, que le mari soit présent », témoigne amèrement Catherine. Elle se décrit comme une Lynette à la *Desperate Housewives*. Toujours à jongler entre responsabilités professionnelles et familiales. Sa vie de famille en a pâti un temps. Mais battante, Catherine fait partie de celles qui ont eu de la chance. Loin de l'image de la militaire masculine et célibataire, elle a réussi sa vie de femme autant que son ascension professionnelle. « D'ailleurs, on commande plus facilement les gens quand on partage leurs expériences : un mariage, un enfant. Et moi, je suis comme tout le monde. J'aime le chant, les voyages, la lecture et mon métier » ■

Léa Lejeune
3^e année PES

■ Taxe d'apprentissage au profit de l'IEP

L'Institut d'Études Politiques investit en permanence pour améliorer le confort de ses locaux et mettre à la disposition de ses étudiants un matériel pédagogique performant.

L'accent est mis sur l'internationalisation de la formation.

La politique documentaire a pris un essor supplémentaire avec une appropriation constante des nouvelles technologies de l'information (banques de données, cd-room, accès à l'internet...).

Des Diplômés de Sciences Po et des entreprises qui accueillent des stagiaires de l'IEP lui versent la taxe d'apprentissage. Ces fonds contribuent au développement des investissements de l'IEP.

La Taxe d'Apprentissage est une taxe obligatoire versée au mois de février par les entreprises et les banques. Elle est calculée sur la masse salariale. **La Loi donne le pouvoir d'affecter à l'Ecole de son choix** une partie de cette taxe. C'est la direction Administrative et Financière de l'entreprise ou le Cabinet Comptable de la société qui en établit le montant. **Il suffit d'indiquer sur le bordereau d'établissement de la taxe le**

montant de la somme versée à l'IEP et ses coordonnées :

**Institut d'Études Politiques de Grenoble
BP 48 - 38040
GRENOBLE CEDEX 9**

En incitant un Directeur des Ressources Humaines, un Directeur Administratif et Financier, un PDG, un Gérant de société, un Expert-comptable (qui est prescripteur), vous pouvez augmenter les capacités d'investissement de l'IEP et améliorer les conditions d'accueil des étudiants.

Merci d'avance pour votre aide. Nous sommes à votre disposition pour tous renseignements ou documentation que vous aimeriez remettre à des décideurs.





**Ecole
Nationale de la
Magistrature**

Il faut bien l'admettre, l'École nationale de la magistrature (ENM) ne constitue pas la perspective d'avenir la plus répandue chez les IEPiens : les diplômés ne sont que 25 à avoir tenté le concours (et parmi eux, 8 l'ont réussi). C'est ce constat persistant que Philippe Greiner (SP 72) aimerait rompre. Depuis le 15 mai, ce magistrat est conseiller à la cour d'appel de Chambéry, affecté à la chambre sociale, qui se voit déférer en appel les jugements rendus par les conseil de prud'hommes, donc tout ce qui concerne les litiges de droit du travail. Jusqu'à l'année dernière, il occupait la fonction de Vice Président du Tribunal administratif de Grenoble. Tout ça après être passé par Sciences Po, dont il garde d'excellents souvenirs mais également des facultés de rédactions et de synthèse bien utiles pour son métier. « Sciences Po, c'est de la culture générale de haut niveau, dit-il. Et on peut s'intéresser à tout. » Mais son intérêt à lui, c'est la magistrature. Alors il poursuit parallèlement des études de droit, avant d'intégrer une prépa ENA pendant deux ans. De là, il réussit le concours de l'ENM.

Un concours on ne peut plus sélectif, environ 10% de réussite. Les étudiants de Sciences Po connaissent bien cela, et ils seraient même avantagés par rapport à leurs camarades de droit : péchant dans l'épreuve de droit civil, ils se rattrapent largement à l'examen de culture générale, épreuve au plus gros coefficient. Pour Céline Bertetto, une diplômée de l'IEP en service publique actuellement à l'ENM, « les IEPiens ont l'avantage de réfléchir. Les juristes, eux, appliquent purement et simplement sans esprit critique ». Passé l'obstacle de l'écrit, l'oral tiendrait presque de la formalité : il s'apparente au fameux grand oral de troisième année. Si la section service publique paraît la plus adaptée, la voie royale reste tout de même le double cursus IEP-droit. Une alternative tout de même, l'enseignement de droit à distance (EAD) : l'UPMF offre la possi-

bilité d'obtenir une licence de droit dès la troisième année. Cette formule constitue une excellente formation selon Philippe Greiner. Jennifer Clergeot (POL 2004) le confirme. Actuellement en stage au Tribunal de Grande Instance de Nice, elle débutera sa vie de magistrate en septembre. Pour elle, l'enseignement par correspondance entre en complémentarité avec Sciences-Po sans surcharge de travail : il n'y a cours que le samedi matin. Et puisqu'un concours reste un concours et réclame un entraînement intensif, les motivés ne couperont pas à une école préparatoire.

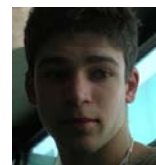
L'Institut des Etudes Judiciaires de Grenoble, moins connue et reconnue que la faculté parisienne d'ASSAS, n'est pas moins efficace. Elle compte Philippe Greiner parmi ses intervenants. Si l'intensité des cours peut surprendre, le petit nombre d'élèves (environ 25) rend cette préparation de qualité malgré le manque de moyens financiers. L'année de préparation, qui débute mi-octobre pour finir en mai, comprend deux concours blancs (écrits et oraux) auxquels s'ajoute un grand oral blanc, et une vingtaine de devoirs sur table en 5 heures (organisés le samedi matin) qui préparent les étudiants aux épreuves de Droit civil, Droit pénal ou Droit administratif, culture générale et note de synthèse. Les étudiants de l'IEP sont particulièrement visés.

Passée la douloureuse (mais franchissable !) épreuve du concours, bienvenue à Bordeaux. La formation assurée à l'ENM est on ne peut mieux professionnalisant pour les « auditeurs de justice » (sont ainsi appelés les étudiants de l'ENM). Les 31 mois de scolarité sont découpés en 3 temps : 8 mois de cours purs et durs à Bordeaux (dans un bâtiment somptueux, aux formes lascives, qui rompt avec la terne architecture fonctionnaliste de nos locaux...), puis un stage juridictionnel de 14 mois qui permet de toucher à tout et au bout duquel l'auditeur de justice choisit son premier poste selon son

classement et ses aptitudes. Enfin, un second stage de 6 mois, de « spécialisation fonctionnelle », lié à la fonction choisie. A l'arrivée, chacun trouve son compte parmi les quelques 8 000 magistrats en exercice. Information non négligeable, il va sans dire que l'emploi est assuré à la sortie. L'emploi, ou plutôt les emplois. En effet, la magistrature offre une palette excessivement large de fonctions, que l'on préfère la vie de bureau à l'action sur le terrain, le contact humain plutôt que la quiétude des manuels. Et tout cela dans une perpétuelle évolution du métier : la formation continue, 5 jours par an, de même que l'autoformation, par la lecture des textes de lois, sont indispensables.

Des mutations techniques, mais également géographiques : si Philippe Greiner se définit comme un cas particulier, n'ayant exercé qu'en Rhône-Alpes, la profession amène à se déplacer partout en France, sans oublier l'outre-mer. Les magistrats peuvent demander à muter tous les deux ans ! Un aspect essentiel pour ceux qui sont sujets à la phobie de l'immobilité et on sait qu'ils sont nombreux à l'IEP. Autre facette de la fonction, une grande autonomie dans le travail : la seule obligation reste celle des résultats, mais l'emploi du temps est modulable à souhait. En contrepartie, beaucoup d'organisation et de rigueur sont nécessaires.

La magistrature est un chemin qui peut sembler long et tortueux. Si les étudiants de Sciences-Po n'y pensent pas souvent, c'est peut-être par crainte de s'aventurer dans une voie qui demande de mobiliser toutes leurs forces (encore une fois !), à une période de leur vie où les perspectives d'avenir restent dans un flou bien confortable. Pourtant, la magistrature offre de nombreux débouchés, une palette immense de métiers dynamiques, s'intégrant de manière concrète dans le cours de notre société. Et pour tous ceux qui appréhendent le concours, complexés peut-être par leurs collègues de droit, deux mots forts à propos de Philippe Greiner suffiront à les rassurer : « c'est jouable ! » Tout est dit ■



Victor Joanin
3^e année POL

Olivier Ihl : l'aristocratie des égaux

Les hommes naissent et demeurent libres et égaux en droits. » De l'article 1 de la Déclaration universelle des droits de l'homme et du citoyen du 26 août 1789, on ne retient généralement que cette première phrase. Quitte à oublier la seconde, qui est pourtant tout aussi importante : « Les distinctions sociales ne peuvent être fondées que sur l'utilité commune. » Égalité d'un côté, distinctions de l'autre : les deux notions peuvent sembler contradictoires. Leur alliance, pourtant, sera au fondement de la France nouvelle issue de la Révolution. Un pays où, malgré le culte de l'égalité, l'État ne rechignera jamais à distribuer médailles, rubans et récompenses en tous genres à ses citoyens les plus méritants.

Démêler ce paradoxe, comprendre la façon dont la République n'a cessé d'articuler principes égalitaires et pratiques distinctives, mettre en évidence, enfin, la cohérence d'une pensée politique dont l'objectif, apparemment paradoxal, est de « hiérarchiser des égaux » : c'est à ces questions que répond Olivier Ihl dans *Le Mérite et la République*. Prolongeant ses travaux sur la fête, le vote et les voyages officiels, le politologue décrypte, dans cet essai dense et érudit, un autre cérémonial essentiel de la culture républicaine à la française : les remises de décoration.

"DÉMOCRATISATION DU MÉRITE"

Car la décoration, en France, est bien un sport national. Légion d'honneur, Palmes académiques, Mérite agricole, Médaille militaire... Ce ne sont là que les plus connues des quelque soixante insignes officiels qui distinguent aujourd'hui environ deux millions de citoyens. L'État, en deux siècles, a créé douze fois plus de distinctions honorifiques que la monarchie en cinq cents ans. Ce processus de « démocratisation du mérite », dont l'auteur rappelle qu'il toucha l'ensemble des pays européens à la fin du XIXe siècle, semble toutefois avoir atteint des proportions particulièrement élevées dans la France républicaine.

Selon Olivier Ihl, c'est au XVIIIe siècle que cette « émulation honorifi-

que » s'impose comme un moyen de gouvernement. Le terrain avait certes été préparé de longue date. A la suite de Louis XI, qui fonda en 1469 l'Ordre de Saint-Michel, les rois avaient compris que la distribution de médailles et l'organisation de réceptions fastueuses étaient des instruments efficaces pour apprivoiser une noblesse volontiers frondeuse... Ce qui change, cependant, au siècle des Lumières, c'est le critère même de la distinction. Désormais, ce n'est plus tant la fidélité au monarque que la « vertu » qui se doit d'être honorée. Autrement dit, la décoration n'est plus conçue comme une simple faveur, mais comme la reconnaissance de qualités individuelles qu'il s'agit de promouvoir.

Une fois le principe posé, le problème de l'évaluation reste toutefois entier. Car une chose est d'encourager la « vertu », une autre est d'en préciser les contours. Ce sera la tâche des administrations. Des services spécialisés seront créés, des codes réglementant les procédures de promotion et de radiation seront rédigés. Au XIXe siècle, montre Olivier Ihl, les distributions de prix et de médailles furent un formidable accélérateur bureaucratique. Balzac parlait d'« espionnage de la vertu » : à lire le nombre de pièces nécessaires à la constitution des dossiers de candidature, à voir le zèle déployé par les fonctionnaires pour évaluer le degré de moralité des impétrants, l'expression ne paraît pas exagérée.

On touche ici à l'essentiel. En substituant la vertu à la naissance comme critère de distinction sociale, la « démocratie du mérite » a certes bouleversé les hiérarchies de l'Ancien Régime. Il n'empêche. La plupart des actions humaines se faisant en vue d'obtenir une récompense, la distinction des « meilleurs » se révélera à la longue être un instrument puissant de domestication sociale. Paradoxe de l'émulation, qui encourage la concurrence mais ne fait bien souvent que favoriser le conformisme.

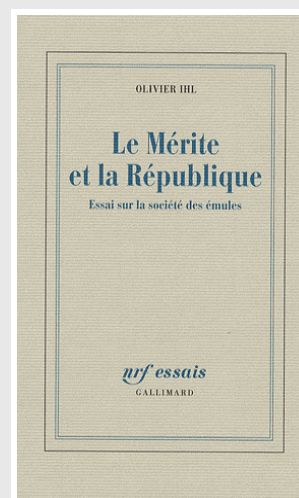
L'écho aux travaux de Michel Foucault est ici évident. « Il y a des tribunaux pour punir, il faut des juges pour encourager », écrit Olivier Ihl, pour qui la distinction joue dans nos



sociétés un rôle analogue à celui que l'auteur de *Surveiller et punir* attribuait au châtement : une « technique de gestion des conduites », un « moyen du contrôle social ». A l'heure où la promotion du « mérite » revient en force dans le discours politique, le rappel ne pouvait mieux tomber ■

Thomas Wieder

Article reproduit avec l'aimable autorisation du journal "Le Monde" (édition du 26.10.07).



LE MÉRITE ET LA RÉPUBLIQUE.
ESSAI SUR LA SOCIÉTÉ DES ÉMULES
d'Olivier Ihl.
Gallimard, 496 p. 25

Naissances et mariages

PROMO 1987

François - Régis CHARRIE (SP) est heureux de nous informer de son mariage le 16 septembre 2006 avec Adeline LEPICIER à Vienne (Isère).

PROMO 1990

Florian Chardès (SP), son épouse Isabelle et leurs enfants, Tristan et Tifaine sont heureux de vous annoncer la naissance de Térance, le 10 juillet 2007, à Brest.

PROMO 1991

Philippe RICARD (PO) a la joie de nous annoncer la naissance de son 4^e enfant Guilhem (août 2006).

PROMO 1994

Flore VASSEUR (PO) a le plaisir de nous annoncer la naissance de sa fille Rose.

PROMO 1995

François-Xavier DUFLOS (SP) et son épouse Oriane ont la joie de nous annoncer la naissance de leur deuxième enfant, Agnès, née le 6 septembre 2006.

PROMO 1997

Olivier LEVET (PO) nous annonce avec joie son mariage avec Serpil TERZIOGLU, qui a eu lieu le 17 novembre 2006 à Faverges (Haute-Savoie).

Nicolas SALVATORI (EPS) nous informe avec bonheur de la naissance de sa deuxième petite fille, Elia, née le 27 octobre 2006.

PROMO 1998

Olivier AZPITARTE (Eco-fi - Officier presse à la Légion étrangère) et Mademoiselle Bénédicte BRETON (SP IEP Toulouse 1999 - DGA Mairie de Paris) se sont mariés le 1er Septembre 2007 à Paris.

Alexandra NAUD ép. FOUMENA NANGA (PES) a le plaisir de nous informer de la naissance de son deuxième enfant, Matisse, né le 23 novembre 2006 à Bordeaux.

Laure SAVOY EP. SARACINO (PO) nous annonce que 3 ans après la naissance de Nils à Malmoe en Suède, elle a eu une petite fille ALLEGRA qui est née le 11/08/2007 à Modène en Italie.

Céline SUBERBIE (PO) a la joie de nous informer de la naissance de sa deuxième fille, Valentine, née le 12 septembre 2006 à Tarbes (Hautes-Pyrénées).

PROMO 1999

Claire BRACHET (PES) s'est mariée le 28 avril 2007 à Grenoble, avec Sébastien Vidal, ingénieur en micro-électronique.

Thomas CHANZY (EF) nous annonce avec bonheur la naissance de sa fille, Sophie, née le 29 décembre 2006 à Toronto au Canada.

PROMO 2000

François REY (EF) et son épouse Indira ont l'immense plaisir de nous annoncer la naissance de leur fils Maceo, né le 13 février 2007.

Mirey SALMAN ép. MAHIOUT (PES) a la joie de nous faire part de la naissance d'une petite sœur pour Yanis. Amel est née le 14 juin 2006.

PROMO 2001

Florent COTTE (PO) a eu la joie de se marier avec Alexandra DERBRE. La cérémonie a eu lieu le samedi 19 mai 2007 à Charnècles (Isère).

Maité FOSSE (SP) est heureuse de nous annoncer la naissance de son fils, Evan, né le 3 juin 2006.

Stéphane PUSATERI a permis à **Peggy SENECAI (PO)** et Selim KANCAL (IEP Lille, promo 1997, SP) de se rencontrer, de se marier, d'acheter une maison. Il a été leur témoin le 16 mars 2007 à la Mairie de Bègles à l'occasion de leur mariage célébré par Noël MAMERE (IEP Bordeaux, promo 1973, Pol Soc), pour autant, le Président de l'Association des Diplômés n'a ni agence matrimoniale, ni agence immobilière.

Peggy SENECAI (PO) et Selim KANCAL (IEP Lille) nous font la joie de nous annoncer la naissance du petit Axel 3 kilos. Le Président de l'Association responsable de leur union s'est aussitôt rendu à la clinique pour prendre le bébé dans ses bras.

Décès

PROMO 1975

Nous vous signalons le décès d'**Eric TURRILLOT (EF)**, le 11 septembre 2007 à Montpellier, des suites d'une longue maladie. Avec Bertrand REYNAUD (**EF 1975**) (et Jacques Renard), ils avaient réalisé sur les deux dernières années de leur cursus et sous la direction de Frédéric Bon et M. Uzan, la première enquête sur les diplômés de notre IEP et le marché de l'emploi, qui devait donner suite à la bourse de l'emploi et la mise en relation des anciens et nouveaux diplômés.

PROMO 2001

Nous avons eu le regret d'apprendre le décès de **Laurence BLOUIN (DESS Cadres Cult. Ter.)** au début de l'année 2007.

Carnet professionnel

PROMO 1970

Jean-Noël REY (PS) est responsable de l'audiovisuel au Centre de Liaison de l'Enseignement et des Médias d'Information. jn.rey@clemi.org

PROMO 1971

Nicole GUILHAUDIN (PS) est adjointe au maire de Chambéry en charge de la démocratie participative et conseillère communautaire de l'Agglomération Chambérienne. n.guilhaudin@mairie-chambery.fr

PROMO 1977

Brigitte LORRIAUX (SP) est directrice déléguée au Centre Hospitalier de Tonnerre.

PROMO 1978

Charles-Marie APANON (EF) devient conseiller technique au cabinet du secrétaire d'État chargé de l'Outre-mer (Christian Estrosi).

d-c.apanon@iedom.fr

Jean-Claude GELHAAR (SP) est nommé Secrétaire général à la Banque Calyon (du groupe Crédit agricole), dans le service Direction des risques, à Paris. gelhaar@hotmail.com

Jean-François MANLIOT (EF) occupe les fonctions de directeur du développement pour la société Financière OCEOR du groupe Caisse d'Épargne à Paris.

PROMO 1979

Françoise HIC (SP) ép. DES-JONQUERES occupe les fonctions de Chef de projet dans le département informatique de la Trésorerie générale de l'Isère à Grenoble.

francoise.desjonquieres@cp.finances.gouv.fr

PROMO 1980

Catherine POLLET (SP) est chef du bureau du livre au Conseil Général de Seine Saint Denis. capollet@cg93.fr

Marc ROUGERIE (PS) devient responsable de la Cinémathèque Pays de Savoie. marc.rougerie@letelepherique.org

PROMO 1982

Jean-Georges TONON (EF) est dirigeant de TB Com' à Besançon.

PROMO 1983

Jean-Michel REYNAUD (PS) occupe les fonctions de Manager opérationnel audit dans la société Electabel à Bruxelles. jm.reynaud@club-internet.fr

PROMO 1984

Philippe BOLLECKER (SP) nous informe de sa nomination au poste de secrétaire général au sein du groupe MNRA (Mutualité Française). pbollecker@mnra.fr

PROMO 1986

Jean-Marc EYSSERIC (SP) est journaliste producteur à ALTIUS PROD.

jme@altiusprod.com

Annick PERRILLAT-BOITEUX (PO) est project portfolio manager à IBM aux Etats-Unis. aperrillat@comcast.net

Hélène THALMANN (SP) est directrice du Centre Hospitalier de Narbonne.

PROMO 1987

Gilles CHAPUIS (EF) est responsable ressources humaines à TEREVA. gilles.chapuis@tereva.fr

Christian OLLES (PO) occupe les fonctions de gérant au sein de la société Musicol à Montélimar. famille.olles@free.fr

Eric ZGLINICKI (EF) est responsable du pôle évaluation au sein de la société Oseo à Maisons Alfort. eric.zglinicki@oseo.fr

PROMO 1989

Karin ANDERSSON (EF) est VP International Sales and Marketing à ProstaLund Operations AB, en Suède. karin.andersson@wanadoo.fr

Pascal DAVID (PO) nous fait part de sa nomination au poste de directeur général chez Secteur Public à Toulouse.

p david@secteurpublic.fr

Valérie GAYTE (PO) exerce les fonctions de responsable plateforme accueil clientèle au sein de la Mutualité Sociale Agricole de Perpignan.

gayteval66@aol.com

Fabien TERPAN (PO) nous informe qu'il est maître de conférences à l'IEP de Grenoble.

Solange WYDMUSCH (PO) est directrice du cabinet d'études Wydmusch Marketing Research créé en 2006.

solange@wydmusch-research.de

PROMO 1990

Christine BURGUBURU (EF) occupe les fonctions de Gérant pour l'EARL Quisard de crans à Brison Saint Innocent.

christine.burguburu@wanadoo.fr

Florian CHARDES (SP) est muté à Nouméa en tant que directeur adjoint à la direction interarmées des commissariats d'outre-mer de Nouvelle-Calédonie à compter du 30 juillet 2007.

Sébastien L'AOT (SP) occupe les fonctions de directeur de réseau au sein de l'ADIE à Paris.

Jean-Simon LAVAL (SP) est administrateur des affaires maritimes à la DDM de la Manche. khazad-doum@orange.fr

PROMO 1991

Thierry BERNELIN (EF) est directeur de l'Institut Régional de Formation au sein de La Croix Rouge Française.

tbernelin@wanadoo.fr

Yannick DECOMPOIS (PO) est directeur général adjoint du Syndicat d'Agglomération Nouvelle du Val Maubuée-Marne la Vallée.

Valérie FOULAZ ép. AUSSEIL (PO) a été nommée directrice de la Maison de l'Emploi du Bassin Cannois.

Caroline MILLET (EF) est Group Retail Manager chez Audemars Pignet (Marketing) SA en Suisse. caroline.millet-anolli@audemarspignet.com

Carnet professionnel

Céline PINA (SP) nous informe qu'elle est assistante parlementaire au SENAT.

celinepina@hotmail.com

Valérie REYMOND (PO) est responsable de la bibliothèque de la manufacture des Tabacs à Lyon.

PROMO 1992

Antoine BARRET (PO) est nommé Directeur général de LPG Finance Industrie, à Valence.

Christophe BERGERY (EF) vous informe de sa réussite au concours interne d'administrateur territorial. Il suit les 18 mois de formation à l'Institut national des études territoriales de Strasbourg. Christophe.bergery@administrateur-inet.org

Olivier MARTIN (EF) devient Directeur chez Reagroup Suisse SA du Groupe Renault SA en Suisse. olivier.martin@renault.com

Olivier MENARD (PO) devient Directeur du Réseau Ville Hôpital Sida 45, à Orléans.

PROMO 1993

Bérénice DECLUZET ép. GOALES (PO) est directrice commerciale à Tequila.

Murielle DIDIER (EF) est senior sales manager à Fortis Investments. murielle.didier@fortisinvestments.com

PROMO 1994

Frédéric MULLER (SP) nous informe de sa nomination au poste de responsable du secteur des interventions financières à la Direction du Développement Rural du CNASEA.

frederic.muller@cnasea.fr

Marie STORA (SP) exerce les fonctions de webmestre au sein de la Mairie de Courbevoie.

webmestre@ville-courbevoie.fr

PROMO 1995

Stéphan BOOF (EF) vient d'être nommé DRH de la Caisse d'Épargne Languedoc Roussillon.

stephan.boof@celr.caisse-epargne.fr

Sylvie BOULE (PO) est directrice générale des services à la Mairie de Gières.

Ysabel Blanche DESMOUS-SEAUX ép. BOURGUEIL (SP) est cadre pédagogique au CNFPT Grande Couronne.

Anne DUCHIER (DESS. Met. Cult) est chargée de mission à la Direction de la Culture et du Patrimoine (Conseil Régional de Picardie).

aduchier@cr-picardie.fr

Katell EBEL ép. YAHIA (EPS) nous informe qu'elle est chargée de mission à la Direction de la maîtrise d'ouvrage à Rennes métropole.

k.ebel@agglo-rennesmetropole.fr

Muriel FROELICH (SP) est actuellement formatrice/cadre pédagogique à l'Institut Régional du Travail Social à Montpellier.

Gaël GRIMARD (SP) devient Chef du département secteur public local à la Trésorerie générale de la Marne. gael.grimard@gmail.com

Mathieu MINART (SP) occupe les fonctions de coordinateur administratif de l'implantation au sein de la Société pour l'Informatique Industrielle à Pragues.

Nello VERICEL (PO) est responsable des évaluations au sein de la Direction de la prospective, évaluation et relations aux citoyens du Conseil Régional de Rhône-Alpes.

nvericel@rhonealpes.fr

PROMO 1996

Christophe BAIZE (SP) est directeur adjoint de la Direction Régionale du Service Médical des Pays de la Loire. christophe.baize@ersm-paysloire.cnams.fr

Julia CHUPIN ép. MARIS (SP) est nommée Chargée de mission dans la Commission livre blanc défense et sécurité pour la Présidence de la République.

julia.maris@pm.gouv.fr

Cédric DURAND (EPS) est Maître de conférence à GEA dans l'IUT A Université Lyon 1.

cdurand@ehess.fr

Christophe FRANCESCHI (SP) est directeur adjoint à l'URSSAF de Saône-et-Loire (à Macon).

christophe.franceschi@urssaf.fr

Philippe GAILLARD (EF) est directeur associé du groupe TRILOG.

philippe.gaillard@atrilog.fr

Karine LANCEMENT (EPS) est chef de projet Agenda 21 pour la ville de PESSAC.

karine.lancement@mairie-pessac.fr

PROMO 1997

Maud BRAC DE LA PERRIERE (SP) devient Chef du Service d'accueil de Recherche et d'Investigation Judiciaire du 16^{ème} arrondissement de Paris.

maudebrac@hotmail.com

Milène BRENIER ép. MALLARTE (EF) nous informe qu'elle est actuellement responsable du service des particuliers à la Banque de France de Blois.

brenierm@yahoo.fr

Nathalie GRILLON ép. ANGENEAU (SP) est directrice adjointe de la CAF du Cher.

Carole NUTTEN ép. NAVREZ (SP) devient consultante chez Humblot grant alexander, à Paris.

cnavrez@humblot.com

Nicolas SEGUIN (SP) est directeur rémunérations et mobilité au sein de la société Sidel à Clichy-la-Garenne.

nicolas.seguin@free.fr

Christel SNITER (PO) intègre les fonctions de chargée de documentation au Secrétariat Général du Gouvernement à Paris.

c.sniter@pm.gouv.fr

Mathieu ZAMPONI (EPS) est fonctionnaire cadre A à l'Institut de France, dans le service patrimoine et travaux. mathieu.zamponi@institut-de-france.fr

PROMO 1998

Kathleen CUVELIER (EF) arrive chez Duke en tant que Directrice média, à Paris.

Alan FOURNIS (EF) occupe les fonctions de responsable des ressources humaines adjoint au sein de L'Equipe.

afournis@lequipe.presse.fr

Bertrand JOLIBERT (SP) est « panel operations director » à Lightspeed research à Wimbledon.

bjolibert@lightspeedresearch.com

Cécile MERLE (SP) est nommée Deuxième Secrétaire à l'Ambassade de France au Brésil.

Guillaume NICOLAS (EF) est Chef de Projet Marketing Senior dans la société Gaz de France. Cette évolution de carrière s'est faite suite à un contact par un cabinet s'étant appuyé sur l'annuaire des anciens.

guillaume.nicolas@gazdefrance.com

Aurélien NGUYEN ép. DEBART (SP) devient Responsable de direction pour la Ville de Saint Egrève.

Lucile POIRIER (PES) est chargée de mission culture au Syndicat Mixte du Pays Couserans.

lucile.poirier@wanadoo.fr

Frédéric THIABAUD (SP) est nommé Chef du Service Culture pour le Conseil Régional de Bourgogne.

fthiabaud@cr-bourgogne.fr

Pierre-Ludovic VIOLLAT (PO) est journaliste rédacteur et présentateur à France 24

PROMO 1999

Véronique ALBERT ép. ROUME-GOUX (PO) est Adjointe au directeur des fédérations à l'UMP, à Paris.

veronique_albert@hotmail.com

Marc-Olivier AYMAR (EF) occupe les fonctions de chargé d'études marketing au sein de la Société Générale à Paris.

marc-olivier.aynard@socgen.com

Angela CARBALLEDA (SP) est enseignante à l'Université Stendhal à Grenoble.

angelacp13@hotmail.com

Anne-Sophie BOULARD (PO) vient d'être nommée directeur de la communication d'Hominis, groupe spécialisé dans la gestion des ressources humaines.

Sébastien CERISE (SP) a été nommé aux fonctions de directeur commercial et marketing au sein du groupe REYES INDUSTRIE.

cerise@reyes-industries.fr

Morgane COINDE (SP) occupe la fonction de sous directrice à la MSA Provence-Azur.

Evelyne FOURNIER (DESS PRO-GIS) travaille en tant que statisticienne pour le Registre des Tumeurs du Doubs à Besançon.

fourniereve@aol.com

Séverine JOCHMANS ép. LAURENT (PES) devient Adjoint DRH chez PSA Peugeot Citroën à Poissy.

jochmans@free.fr

Hélène MENEY ép. GOMBERT (PO) est rédactrice en chef pour la société Magnolia production.

hgombert@magnoliatv.fr

Alexandra REVET (PO) devient responsable formation au Groupe Moniteur à Paris.

alexandra.revet@groupepmoniteur.fr

Clément UHER (SP) est attaché d'administration à la Direction Régionale du Travail, de l'Emploi et de la Formation Professionnelle de Rhône-Alpes.

clement.uher@dr-rhona.travail.gouv.fr

Karine VAYER (DESS Met Cult) est chargée de production à l'Établissement Public du Parc et de la Grande Halle de la Villette.

morgane.coinde@laposte.net

PROMO 2000

Caroline BOUVARD (PO) nous annonce qu'elle occupe actuellement les fonctions d'administratrice de la mission Soudan de Médecins du Monde.

Célia COT (PO) travaille en tant qu'administratrice à la Mairie de Lyon, dans le service événements et animation - fête des lumières.

celia.cot@mairie-lyon.fr

Cyril FROMENTOUX (SP) a été nommé aux fonctions de chargé d'établissement au sein du Conseil Régional de Rhône-Alpes.

cfromentoux@rhonealpes.fr

Charlotte LACROIX (PO) est professeure des écoles à Paris.

Isabelle LECA (SP) occupe les fonctions de collaboratrice de cabinet au sein de la Mairie d'Ajaccio.

zaza.leca@wanadoo.fr

Xavier MISSLER (EF) devient gestionnaire de Patrimoine à Légal & Général à Paris.

misslerx@netcourrier.com

Emily PAITEL (SP) nous informe qu'elle travaille actuellement en qualité de chef du bureau DAJEC1 au sein du Rectorat de Rouen.

emily.paitel@libertysurf.fr

Dominique RETHORE (SP) est inspecteur du Trésor Public à la Trésorerie Générale du Loir et Cher.

Lise-Marie SALLE (PO) est responsable des études au sein du groupe Aoste.

lisemarie.salle@groupeaoste.com

Marie SOULAGE (DESS MET CULT) exerce actuellement les fonctions de responsable du secteur Théâtre au sein de la Mairie de Grenoble.

marie.soulage@ville-grenoble.fr

Celia VAUDAINÉ (PO) devient Responsable du Bureau du Livre à l'Ambassade de France en Inde.

celia.3@netcourrier.com

PROMO 2001

Laurent BRUGGEMAN (PES) occupe les fonctions de charpentier/responsable administratif et financier au sein de l'association La Boisboite à Foix.

Carnet professionnel

Lena CLEMENT (PES) est conseiller d'éducation populaire et jeunesse à la Direction Régionale de la Jeunesse, des Sports et de la Vie Associative à Châlons en Champagne.

Mathias DELORI (PO) est attaché temporaire d'enseignement et de recherche à l'IEP de Grenoble.

Emilie DONDENNE (SP) occupe les fonctions d'adjointe au chef du bureau gestion personnel civil au sein de l'Etat-Major de la Région Sud-Est.

Guillaume GRAFF (PES) occupe les fonctions de Délégué Finances et Ressources Humaines pour la Croix Rouge Française au Sri Lanka. guillaume.graff@gmail.com

David KNOEPFLER (SP) travaille en tant qu'inspecteur du Trésor au sein de la Trésorerie Générale Eure et Loir située à Chartres.

Armelle LE GOFF (PO) est chef de service étranger au journal « 20 minutes ». alegoff@20minutes.fr

Pauline MAUREL (PES) est actuellement chargée de mission gens du voyage à Chambéry Métropole.

pauline.maurel@chambery-metropole.fr

Soisik VERBORG (PO) nous informe qu'elle est consultante santé secteur public à Atos Consulting à Paris. soisik.verborg@libertysurf.fr

PROMO 2002

Olivia CORTOT (PES) est actuellement directrice adjointe chargée des services économiques de la logistique et de l'hygiène au sein de l'Assistance Publique des Hôpitaux de Paris.

olivia.cortot@lrp.aphp.fr

Olivier DUPONT (PO) est consultant senior-secteur public à PriceWaterhouseCoopers.

olivier.dupont@fr.pwc.com

Auréli GUILLOU (PES) occupe les fonctions de consultante en management dans la société Cosmosbay-Vectis à Paris.

aguillou@cosmosbay-vectis.com

Marion HENRY (PO) travaille en tant que journaliste pour l'Agence de Presse Médicale (APM) à Paris.

Nadia KHAROUA (PES) est actuellement chef de produit au sein de la société F.Uhlmann-Eyraud S.A. en Suisse.

misskaroi@hotmail.com

Anne LACUISSE (SP) est consultante RP à l'agence WELLCOM.

anne_lacuisse@yahoo.fr

Jérôme LECOURTIER (PES) a été embauché en qualité de chargé de communication à Arcelor Mittal.

jlecourtier@hotmail.com

Joëlle MELIN (SP) est directrice du reporting à ACTED (Agence d'aide à la coopération technique et au développement).

joelle.melin@acted.org

Pauline MERMET (PES) nous informe qu'elle est assistante

d'édition chez Bayard Editions Jeunesse à Paris.

pauline.mermet@bayard-presse.com

Aurélien STRIPPOLI (PO) occupe les fonctions de « customer care specialist » chez Yahoo!7 à Sydney en Australie.

aurelstrippoli@yahoo.fr

Emilie TRUCHET (SP) est inspecteur à la Direction Régionale de la Concurrence, de la Consommation et de la Répression des Fraudes à Nanterre.

emilie_truchet@yahoo.fr

Catherine MERCKX (SP) devient Chef de bureau du cabinet adjoint pour la Préfecture de la Haute Savoie.

catherine.merckx@haute-savoie.gouv.fr

PROMO 2003

Laurence BRISARD (DESS CADRE CULT TER) exerce les fonctions d'administratrice au sein de la Compagnie Heddy Maalem à Toulouse.

admincieheddymaalem@wanadoo.fr

Chris CREANGE (PO) intègre les fonctions de chargé de développement des activités Rhône-Alpes au sein de CitéMétrie à Paris.

chris.creange@citemetrie.fr

Caroline CREPE (EF) occupe actuellement les fonctions de chef de produit chez Candia à Paris.

caroline.crepe@sodiaal.fr

Pierre MICHEL (SP) est Conseiller politique au Comité International de la Croix-Rouge à Bruxelles.

pierremichel81@hotmail.com

Julia PAGLINGHI (DESS MET CULT) devient administratrice au sein de la Compagnie Marouchka / Francis Plisson à Tours.

juliamaya@libertysurf.fr

Caroline RACLET (DESS Met Cult) est responsable de l'accueil et de la communication internet de la Direction du développement culturel à la Mairie de Nanterre.

caroline.raclet@mairie-nanterre.fr

Jean-Marie ROGUE (PO) occupe les fonctions d'information officer chez Eurogroup for Animals à Bruxelles.

jm.rogue@eurogroupforanimals.org

Fanny REMY ép. LE GAL (PO) intègre les fonctions de Chargée de Communication Externe dans la société Transpole du groupe Keolis.

remy_fanny@yahoo.fr

Florence RICHARD ép. QUINTANILHA (PES) occupe les fonctions de Research Assistant à l'US Green Building Council à Washington.

frichard@usgbc.org

PROMO 2004

Emmanuel AUGER (EF) travaille chez BNP Paribas Private Banking, Offre internationale Hedge Funds à Paris.

emmanuel.auger@gmail.com

Marie BAUER (PES) est nommée attachée au jeune public à l'Opéra National de Paris.

Céline BERTETTO (SP) nous annonce qu'elle a réussi le concours de l'ENM (Ecole Nationale de la

Magistrature) et qu'elle fait partie de la promotion 2007.

Séverine BOULARAN (PES) nous informe qu'elle est coordinatrice au sein de l'association Cemaforre à Paris.

severine.boullaran@laposte.net

Joseph GRAVEN (PES) occupe les fonctions d'agent de développement de quartier à l'OPAC 38 à Grenoble.

Gaëlle LAVALETTE (EF) est consolideur junior à Pierre et Vacances, à Paris.

gaelle.lavalette@laposte.net

Anne-Laure MIRA (SP) est directrice générale des services au Syndicat Intercommunal Murois.

annelo@hotmail.com

Laurence MODREGO (PO) est consultante en affaires publiques européennes à Interel PR and PA.

laurence.modrego@gmail.com

Véronique MULE (DESS PROGIS) occupe les fonctions de consultante RH chez Bearingpoint.

veronique.mule@gmail.com

Thibaud NONOTTE-VARLY (PES) est chargé de clientèle institutionnelle à HDF Finance.

Maud ROBERT (SP) est conseillère à l'ANPE de Chambéry.

maud.robert@anpe.fr

François-Xavier VAUCHELLE (SP) est actuellement assistant parlementaire au sein du Parlement Européen à Bruxelles.

Nicolas WYCKAERT (EF) exerce les fonctions de Product Manager Schweppes pour la société Orangina Schweppes, à Paris.

nicolas.wyckaert@oranginagroup.com

Maxime COCHET (EF) devient Senior Management Consultant pour la société KALYPSO LP à New York.

max.cochet@kalyпсо.com

Joachim DONDENNE (PES) occupe les fonctions de consultant pour la société Eat West Consulting K.K à Tokyo.

joachim@ewc.co.jp

PROMO 2005

Nathalie ARMELLIN (MASTER EUROPE GAE) travaille à la Chambre de Commerce franco-autrichienne, à Vienne (volontariat international).

Sybille CASTAGNOL (SP) exerce les fonctions de responsable juridique et financier au sein de l'Etablissement Public Foncier de la Région Grenobloise.

Manon CHEVASSUT (SP) est Assistante de l'attaché audiovisuel à l'Ambassade de France aux Etats-Unis.

manonchevassut@hotmail.com

Anne-Sophie DENECHAUD (PES) devient Responsable Evaluation et démarche Qualité au Conseil Général de Seine Maritime à Rouen.

anne-sophie.denechaud@cg76.fr

Ophélie DESCHAMPS (PES) est administratrice-chargée de développement au sein de la Compagnie Attention Fragile à Marseille.

Florie HUCK (APS ORG-INT) nous informe qu'elle est juriste / chef de projet « droit à l'alimentation » au sein de la Commission Andine de Juristes à Lima au Pérou.

fhuck@cajpe.org.pe

Nicolas LEFEBVRE (PPCS DPC) est actuellement chargé d'études au Conseil économique et social de Basse Normandie.

nlefebvre@cesr-basse-normandie.fr

Barthélemy MICHALON (SP) devient professeur au sein de l'Universidad de las Américas au Mexique.

Denis PERDRIX (PPCS DEES) occupe les fonctions de chargé de la formation du réseau de bénévoles au sein du Comité Catholique contre la Faim et pour le Développement (CCFD) à Paris.

d.perdrix@ccfd.asso.fr

Maxime SILVESTRE (SP) est responsable des marchés publics et des achats à la Communauté de Communes de l'Agglomération Annoncienne.

silvestre.maxime@free.fr

Pierre VENET (APS ORG INT) travaille actuellement pour le Ministère des Affaires Étrangères, à l'Ambassade de France à Damas dans le Service de Coopération.

pierre.venet@gmail.com

PROMO 2006

Sarah BASSET (PO) est chargée d'études à TNS Sofres.

sarah.basset@tns-sofres.com

Chloé CELERIER (PO) est assistante de direction à ARDIS SA.

chloecelerien@hotmail.com

Renaud LOESEL (APS PROGIS) est actuellement chargé d'études au sein de la société GFK Custom Research à Rueil Malmaison.

Renaud.Loesel@GFKCR.fr

Coline PANNIER (PO) occupe les fonctions de chargée de recherche pour Life Science Search (L2S) à Paris.

coline.pannier@l-2s.com

Coraline RAMPIN (EF) est conseillère mutualiste à la MGPA (Mutualité Généraliste des Préfectures et des Administrations Territoriales).

coraline.rampin@laposte.net

Violaine REBELLE (PPCS DPC) occupe les fonctions d'assistante de direction pour la société SARL Laurel (Cinéma Eldorado).

vrebelle@gmail.com

Augustin NALLET (PES) est nommé Délégué au CICR, le Comité International de la Croix Rouge Française, à Genève.

augustinlallet@hotmail.com

Nicolas PITTET (SP) devient Chargé de mission analyse financière et contrôle de gestion pour la Mairie de Cluses.

nicolas.pittet@cluses.fr

Romain MICHEL (EF) est actuellement Chef de produit International pour le Coq Sportif à Paris.

romainmichel0@gmail.com

Divers

Alexandra HENRY (2002 PO) nous informe qu'elle a été reçue 7ème au CAPES de sciences économiques et sociales, et qu'elle est affectée au lycée Claude Monet à Paris 13ème pour cette année.

Parutions

Etienne AUGÉ (1995 PO) vient de publier un ouvrage aux éditions De Boeck Université intitulé « Petit traité de propagande à l'usage de ceux qui la subissent ».

Pierre-Olivier BOITON (1993 PO) vient de publier aux Editions Nouvelle Cité, « A la rencontre des personnes des rues », un livre d'entretiens avec Jean-Guilhem Xerri, président de l'association « Aux captifs, la libération ». Cette association accompagne sur Paris les personnes de la rue : SDF, prostitué(e)s, jeunes errants. Une démarche singulière dans le paysage humanitaire et social français (160 p., Préface du cardinal Jean-Marie Lustiger).

Jack CHABOUD (1966 SCPO) a écrit « Vladimir Poltron, vampire de troisième classe », éditions Grasset Jeunesse ainsi que « Qui est Léopard Nicolos ? » aux éditions Balivernes.

Claire CHAPOUTOT (2003 PO) vient de publier un ouvrage intitulé « Agar-agar. Secret minceur des japonaises », La Plage éditeur.

Sophia CHIKIROU (2000 PO) a publié « Ma France laïque : pour en finir avec les communautarismes », aux éditions de la Martinière.

Alain COUTURIER (1965 SP) a publié son ouvrage « Le gouverneur et son miroir. Marcel de Coppet (1881-1968) », l'Harmattan.

Laure DOLIQUE (1998 PO) a le plaisir de vous informer de la sortie de son livre « Risques Globaux et développement durable, Fausses pistes et vraies solutions » chez l'Harmattan, dans la collection l'Esprit économique.

Marc DUGAIN (1979 SP) a écrit « Une exécution ordinaire » aux éditions Gallimard.

Damien DURAND (1980 PS) nous annonce la parution des éditions 2008 de « Délégué Flash » (416 pages) et de sa déclinaison pour les collègues, « Élèves citoyens au collège » (128 pages).

Frédéric ENCEL (1992 PO) a publié « Géopolitique du sionisme. Stratégies d'Israël », éditions Armand Colin.

Marie Laure HUSTACHE (1998 PO) nous annonce la sortie de son DVD « Je m'entraîne donc je suis ! » (Lham Ed.), le 1^{er} DVD interactif consacré à l'activité physique intelligente. Il sort après la publication de l'ouvrage co-écrit avec son compagnon Claude Boiocchi en 2004 (« Equilibre et vitalité », Carnot Ed.).

Ce DVD est un prolongement du livre, mais avec les exercices présentés cette fois-ci en vidéo : saut à la corde, mouvements lents, powerball, stage d'EDP filmé à La Défense etc.

Candice MOORS (2000 PO) nous informe qu'elle a remporté le prix Robert Guillaïn « Reporter au Japon 2007 » pour son sujet intitulé « L'environnement : la richesse du Japon ? ».

Vincent PETITET (1994 PO) a publié son nouvel ouvrage, un essai intitulé : « Enchantement et domination : le management de la docilité dans les organisations » aux éditions des archives contemporaines.

Carole REYNAUD PALIGOT (1988 PO) a publié son ouvrage « Races, Racisme et antiracisme dans les années 1930 » aux éditions PUF.

Laurence RITTER (1995 EPS) nous informe de la publication de son ouvrage « La longue marche des arméniens. Histoire et devenir d'une diaspora » aux éditions Robert Laffont.

Kristoff TALIN (1987 PO) a publié son ouvrage « Valeurs religieuses et univers politiques. Amérique du Nord et Europe » aux éditions PUL-IQRC.

Arnaud TONNELE (1986 PO et DESS PROGIS 1992) a publié son ouvrage « Equipes autonomes. Guide de mise en oeuvre », éditions Eyrolles.

Pour cette rubrique, contacter
Camille BERG
Tél : 04 76 15 21 64
aae@iep-grenoble.fr

POUR MIEUX COMMUNIQUER
MERCI DE NOUS ADRESSER
VOS ADRESSES E-MAIL
PERSONNELLE ET
PROFESSIONNELLE

Comme chaque année à la même époque l'IEP et l'Association des Diplômés réalisent l'enquête IEP + 5 et depuis l'an dernier l'enquête IEP + 10. Toutefois nous demandons à tous les diplômés quelque soit leur année de sortie de répondre à ce questionnaire, qu'ils soient sortis il y a un an, deux ans.... 8 ans, 15 ans ou plus....

Ces enquêtes ont un grand intérêt pour l'IEP, l'Association des Diplômés et les étudiants car elles permettent de connaître les études complémentaires effectuées par les étudiants, les fonctions exercées, les secteurs d'activités, les salaires... dans les cinq ans et les dix années qui ont suivi leur scolarité à l'IEP.

La mise en oeuvre du master en cinq ans à l'IEP est un vaste chantier que notre école doit réussir afin de permettre une intégration rapide des jeunes diplômés dans la vie active.

Comme vous le savez les difficultés sont de plus en plus grandes pour les jeunes diplômés de s'insérer dans la vie active même avec un bac + 5 ou plus. Votre contribution à cette enquête est donc fondamentale pour aider l'I.E.P. à mettre en place des filières professionnalisantes.

Pour mieux connaître l'origine de nos diplômés nous vous avons rajouté dans notre enquête des questions complémentaires : niveau d'études et profession des parents, bourse, hébergement... Ces questions ont pour objet de mieux cerner l'origine de nos étudiants à l'heure où l'on débat de l'augmentation des frais de scolarité universitaires.

Toutes les données statistiques recueillies sont strictement confidentielles et font l'objet d'un traitement global.

Afin que l'enquête soit la plus exhaustive possible nous comptons sur votre aide pour retrouver les diplômés de votre promotion dont les noms

figurent en bas des messages adressés à ceux qui ont une adresse e-mail (merci de nous communiquer leur adresse e-mail, téléphone portable et téléphone domicile, adresse personnelle, société et téléphone société).

Pour information les résultats de l'enquête IEP + 5 réalisée en 2006 sont en ligne : <http://iep-grenoble.fr/aae>

COTISATION

Pour recevoir l'annuaire 2008-2009, avoir accès au service emploi et stages, aux annuaires DRH, cabinets de recrutement, collectivités locales... et recevoir le magazine trimestriel.

Diplômés 2002-2007 : **20 euros**
Diplômés 1996-2001 : **35 euros**
Diplômés 1949-1995 : **50 euros**
Demandeurs d'emploi : **20 euros**
Retraités : **30 -**
Couples : **60 euros**
Donateurs : 80 / 150 / 230 / 300 / 380 euros

Abonnement semestriel aux offres d'emplois : **15 euros**

Vous avez créer un blog, Votre entreprise ou organisme a un site internet, merci de faire figurer leurs coordonnées sur votre fiche de renseignements.

le courrier de l'association de sciences-po grenoble

Directeur de la publication :
Stéphane Pusatéri
stephane.pusatéri@wanadoo.fr

Carnet :
Camille Berg
Tél. : 04 76 15 21 64
aae@iep-grenoble.fr

Conception - Renseignements :
Camille BERG
aae@iep-grenoble.fr

Service emploi :
Myriam Charrier
Tél. : 04 76 82 61 18
anciensiepfrance@iep-grenoble.fr

Impression :
Imprimerie Lefebvre Bourgoin-Jallieu

Association des Diplômés de Sciences Po Grenoble
BP 48 - 38040 Grenoble cedex 9
Tél. 04 76 82 60 26 - Fax 04 76 82 60 70
<http://iep-grenoble.fr/aae>

© Janvier 2008
Association déclarée JO du 12/04/9 N°03810

Si vous souhaitez aider l'Association par une insertion publicitaire dans le magazine tiré à 9500 exemplaires et dans l'annuaire tiré à 3000 exemplaires, merci de prendre contact avec l'Association au **04 76 82 60 26** ou par e-mail: anciens@iep.upmf-grenoble.fr.