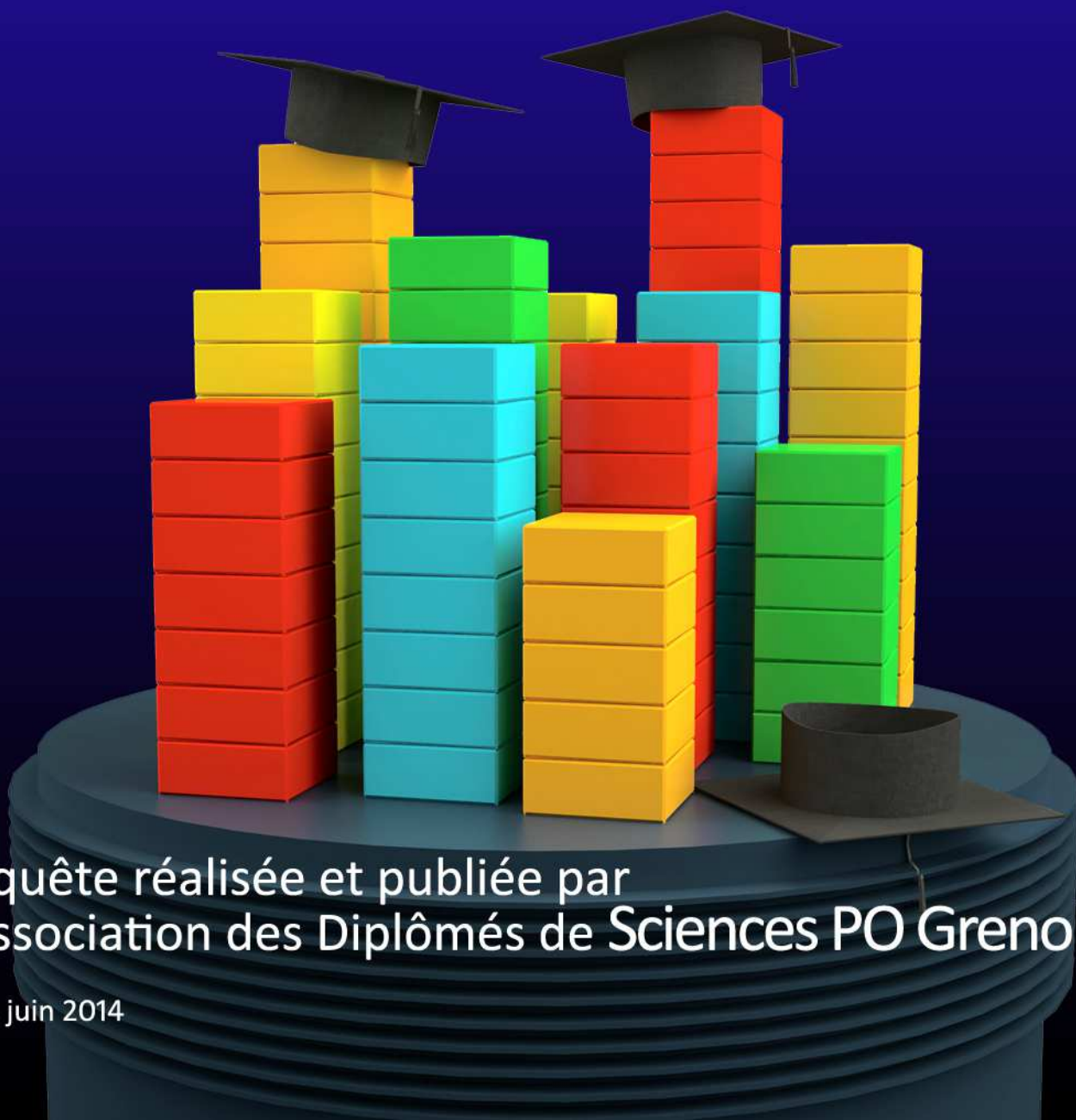


# ENQUETE PROMOTION 2012

## Carrières Publiques à MASTER + 2



Enquête réalisée et publiée par  
l'Association des Diplômés de Sciences PO Grenoble

# SOMMAIRE

---



	Page
0 - LA PROMOTION	2
1 - VOTRE SITUATION AVANT ET PENDANT LE MASTER	3
2 - SATISFACTION VIS-A-VIS DE LA FORMATION MASTER	6
3 - PREMIER EMPLOI	8
4 - SATISFACTION VIS-A-VIS DE VOTRE EMPLOI ACTUEL	9
5 - L'EMPLOI ACTUEL	11
6 - LE STAGE EN 4e ANNEE	19
7 - LE STAGE EN 5e ANNEE	25
8 - LE STAGE EN GENERAL	26
9 - LES LANGUES A L'IEP	27
10 - ORIGINE DES DIPLÔMÉS	40
11 - CONCOURS PASSES APRES LE DIPLOME	42

Association des Diplômés  
Sciences PO Grenoble  
BP 48 - 38040 Grenoble cedex 9  
contact-anciens@iepg.fr  
04 76 82 60 26

## Grande enquête sur les diplômés 2012 à n+2

### Objectifs de l'enquête :

Ces enquêtes présentent un grand intérêt pour l'IEP, l'Association des Diplômés et les étudiants car :

- elles permettent de connaître les études complémentaires effectuées par les étudiants, les fonctions exercées, les secteurs d'activités, le niveau de rémunération... ,
- elles sont des outils de communication pour l'IEP à destination des lycées, des centres d'orientation, de la presse spécialisée...,
- elles contribuent aux "classements" des grandes écoles.

Pour mieux connaître l'origine de nos diplômés nous vous avons rajouté dans notre enquête des questions complémentaires : niveau d'études et profession des parents, bourse, hébergement... Ces questions ont pour objet de mieux cerner l'origine de nos étudiants à l'heure où l'on débat de la discrimination positive.

**Les diplômés ont été sollicités par email dans un premier temps afin de remplir notre enquête en ligne ; des relances ont été effectuées par email, courrier et téléphone.**

**Supervision de l'enquête : Stéphane Pusateri (stephane.pusateri@wanadoo.fr)**

**Programmation et traitement informatique : Jonathan Masciave**

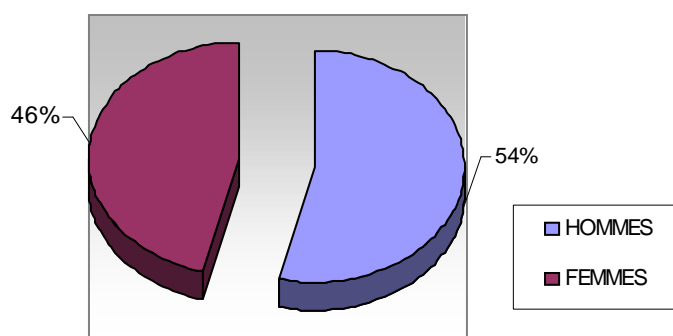
**Enquêtrices : Jennifer Aboud et Samira Errami**

La promotion se compose de **13 personnes, toutes diplômées en 2012 "Carrières Publiques"**.

La promotion se décompose comme suit :

#### Distribution du SEXE des diplômés

Nombre	13	
Masculin	7	53,8
Féminin	6	46,2
		100 %



**Nombre de réponses : 13**

**soit : 100 %**

Au cours de l'année 2013-2014, sur 13 diplômés :  
7 en activité, soit 53,8 %

5 en poursuite d'études , soit 38,4 %  
(ENA, IRA, INET, UPMF, EHESP)

1 en stage

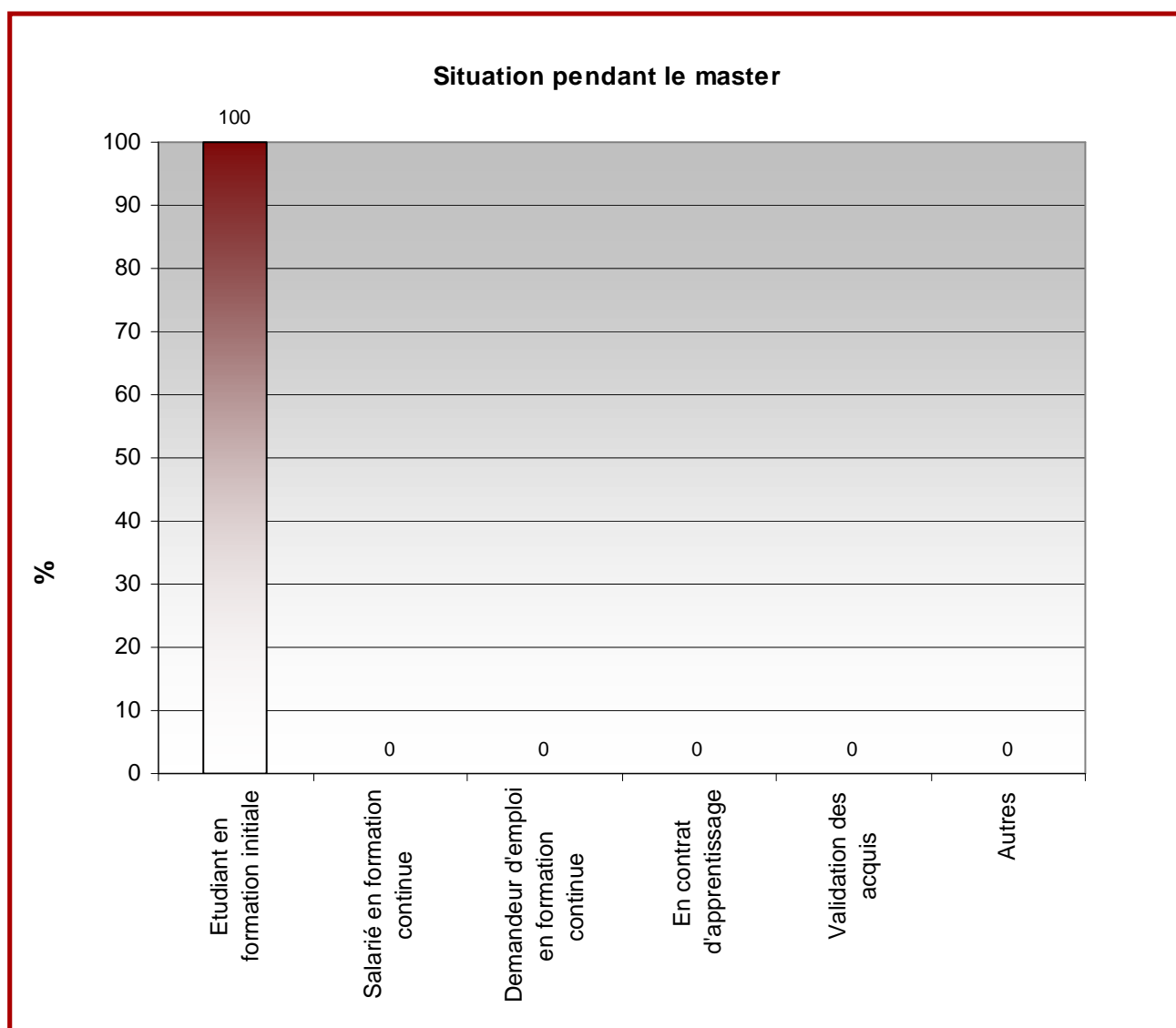
Les résultats de cette enquête portent sur l'année 2013-2014 (septembre 2013 à juin 2014).

# 1

## Votre situation avant et pendant le master :

Pendant votre master, étiez-vous :

	Nombre	%
Etudiant en formation initiale	13	100,0
Salarié en formation continue	0	0,0
Demandeur d'emploi en formation continue	0	0,0
En contrat d'apprentissage ou de professionnalisation	0	0,0
Validation des acquis de l'expérience	0	0,0
Autres	0	0,0
	<b>13</b>	<b>100 %</b>

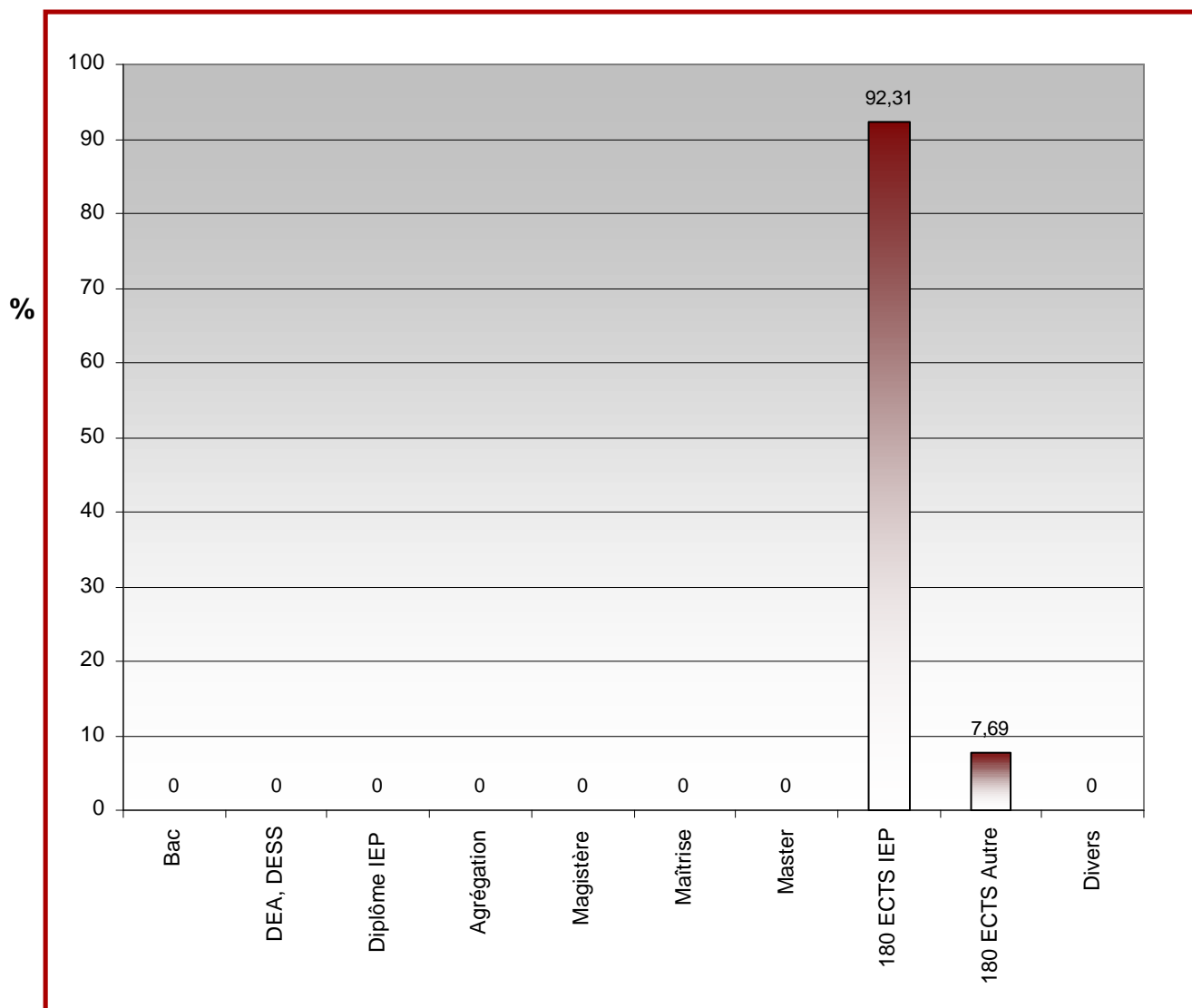


# 1

## Votre situation avant et pendant le master :

Diplôme d'entrée au master :

	Nombre	%
Baccalauréat	0	0
DEA, DESS	0	0
Diplôme IEP	0	0
Agrégation de lettres modernes	0	0
Magistère	0	0
Maîtrise des universités	0	0
Master	0	0
180 crédits ECTS IEP Grenoble	12	92,31
180 crédits ECTS autre formation	1	7,69
Divers	0	0
	<b>13</b>	<b>100 %</b>



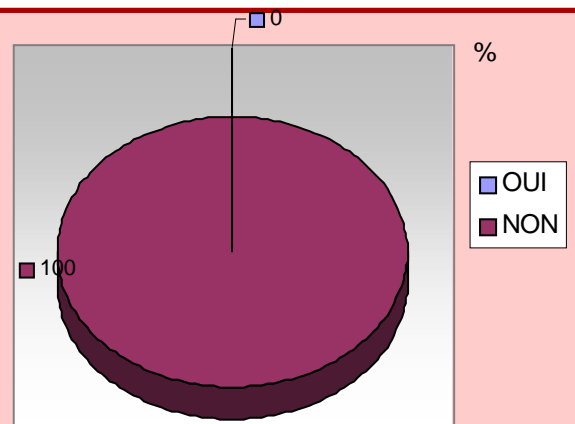
# 1

## Votre situation avant et pendant le master :

Avez-vous eu une activité professionnelle avant votre master (hors petits boulots) ?

OUI : 0 réponse, soit 0 %  
NON : 13 réponses, soit 100 %

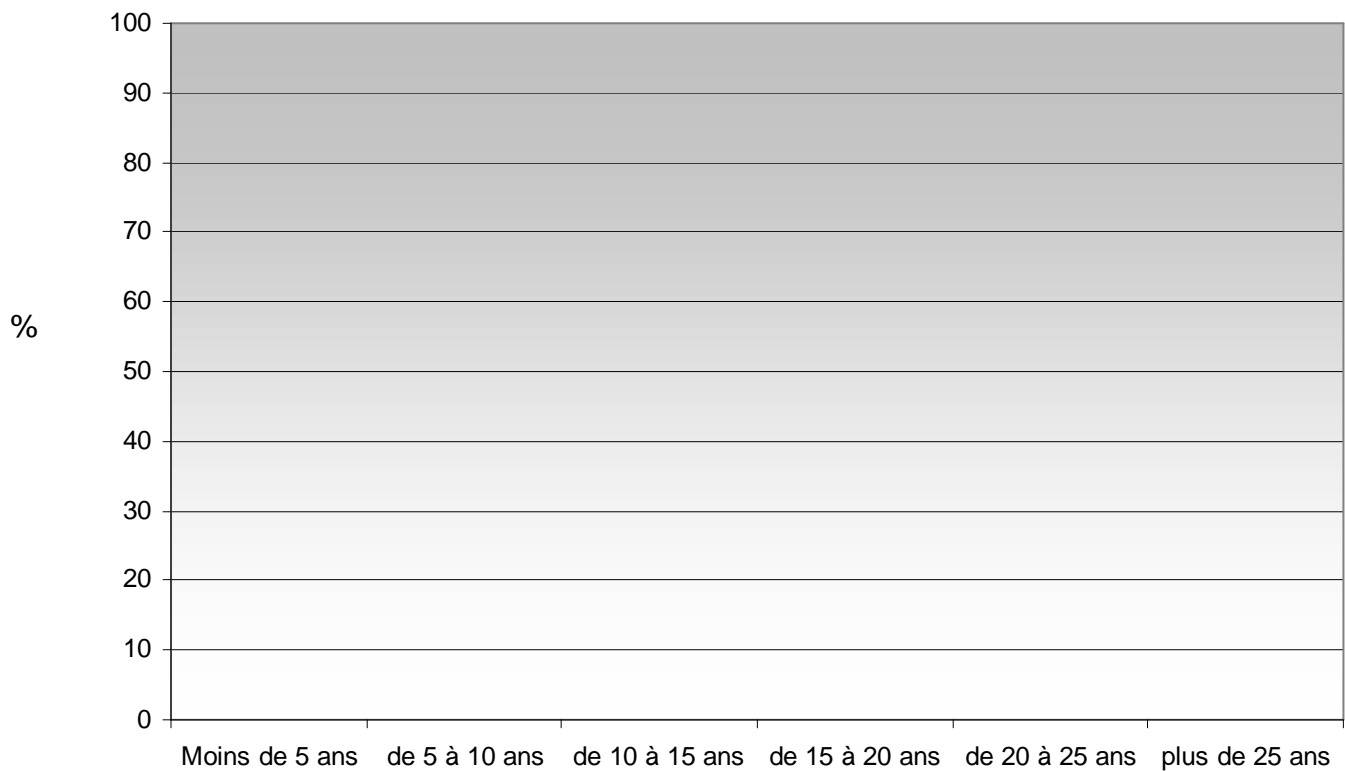
Nombre de réponses : 13



Pendant combien de temps avez-vous travaillé avant votre master ?

	Nombre	%
Moins de 5 ans	0	0
de 5 à 10 ans	0	0
de 10 à 15 ans	0	0
de 15 à 20 ans	0	0
de 20 à 25 ans	0	0
plus de 25 ans	0	0

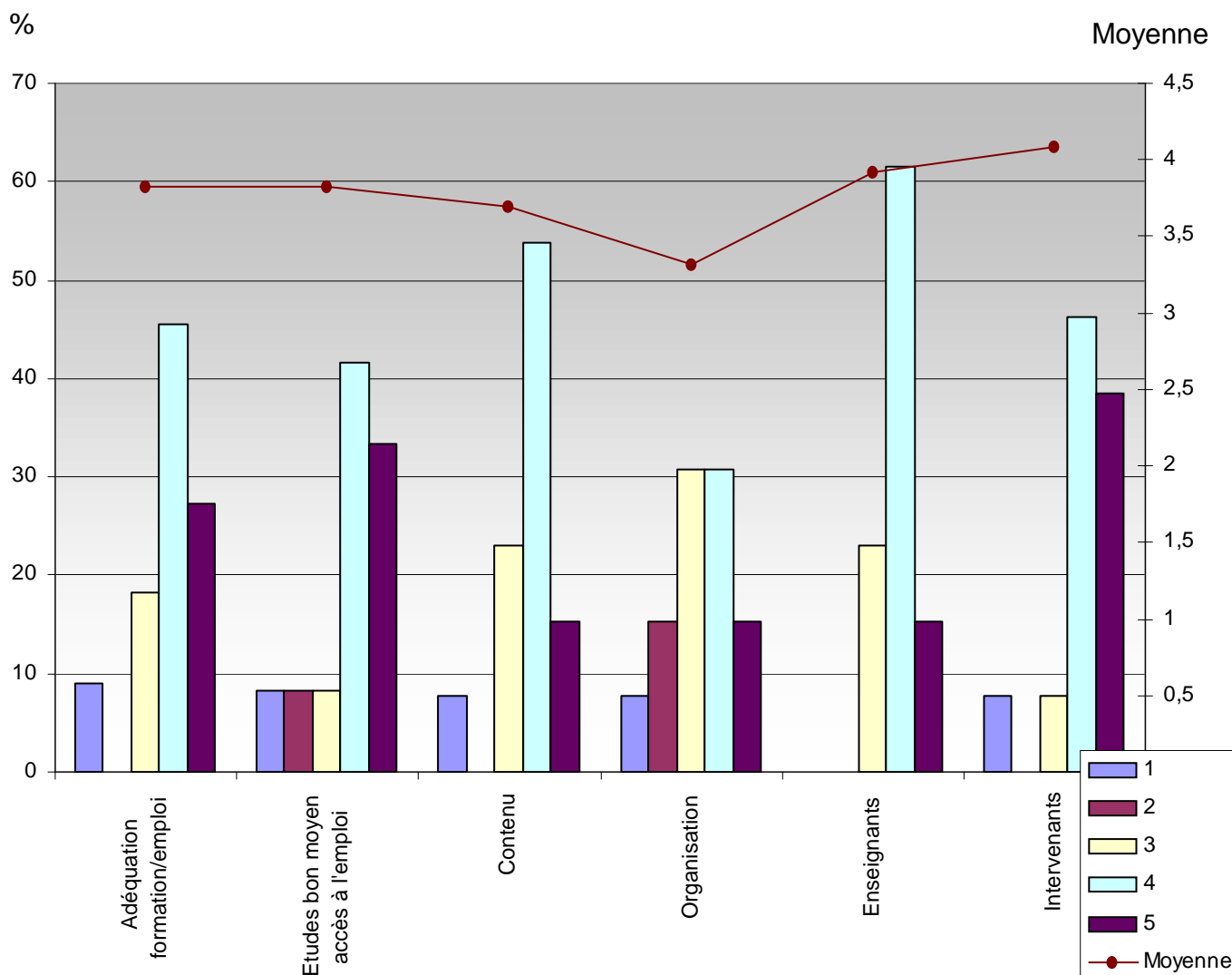
0



# 2 Satisfaction vis-à-vis de la formation master :

1 (pas du tout satisfait) - 2 (peu satisfait) - 3 (moyennement satisfait) - 4 (satisfait) - 5 (forte satisfaction)

Notation en %	1	2	3	4	5	Nbre de réponses	Moyenne / 5
Adéquation formation universitaire et emploi occupé	9,1	0,0	18,2	45,5	27,3	11	3,8
Les études comme bon moyen d'accès à l'emploi	8,3	8,3	8,3	41,7	33,3	12	3,8
Contenu de la formation	7,7	0,0	23,1	53,9	15,4	13	3,7
Organisation des enseignements	7,7	15,4	30,8	30,8	15,4	13	3,3
Les enseignants	0,0	0,0	23,1	61,5	15,4	13	3,9
Les intervenants	7,7	0,0	7,7	46,2	38,5	13	4,1



## 2 Satisfaction vis-à-vis de la formation master :

Faut-il augmenter le nombre d'intervenants professionnels ?

Oui : 4, soit 30,8 %  
Non : 9, soit 69,2 %  
NSP : 0, soit 0 %

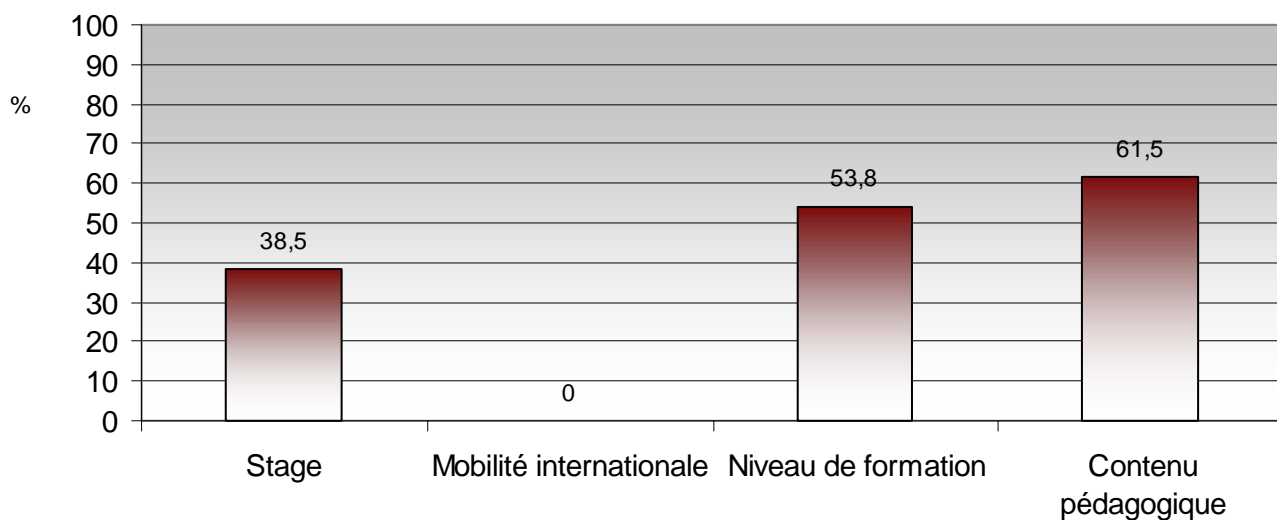
Nombre de réponses : 13



Selon vous, quels sont les atouts de votre master ?

	Nombre	%
<b>le stage</b>	<b>5</b>	<b>38,5</b>
<b>la mobilité internationale</b>	<b>0</b>	<b>0,0</b>
<b>le niveau de la formation</b>	<b>7</b>	<b>53,8</b>
<b>le contenu pédagogique</b>	<b>8</b>	<b>61,5</b>

Nombre de diplômés  
ayant répondu : 13



Cette formation a-t-elle répondu à votre motivation ?

Oui : 11, soit 84,6 %  
Non : 2, soit 15,4 %  
NSP : 0, soit 0 %

Nombre de réponses : 13

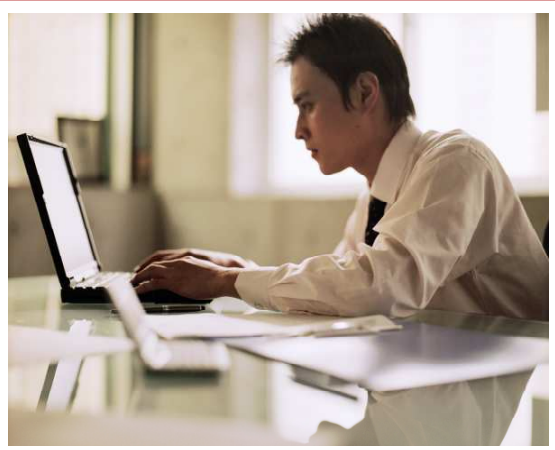
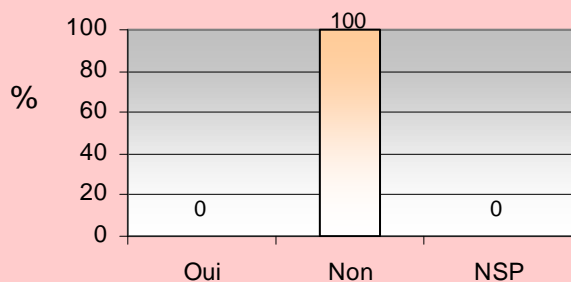


# 3 Premier emploi :

Auriez-vous trouvé votre 1er emploi sans l'obtention du diplôme de l'IEP ?

Oui : 0, soit 0 %  
 Non : 7, soit 100 %  
 NSP : 0, soit 0 %

Nombre de réponses : 7

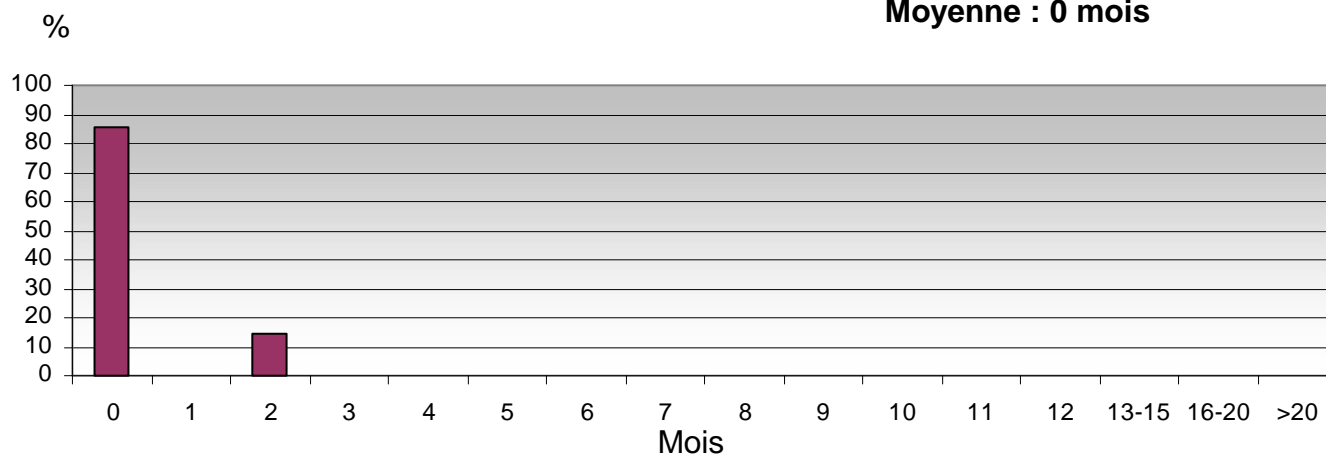


Pendant combien de mois avez-vous recherché votre premier emploi ?

	Nombre	%
0 mois	6	85,7
1 mois	0	0,0
2 mois	1	14,3
3 mois	0	0,0
4 mois	0	0,0
5 mois	0	0,0
6 mois	0	0,0
7 mois	0	0,0
8 mois	0	0,0
9 mois	0	0,0
10 mois	0	0,0
11 mois	0	0,0
12 mois	0	0,0
13-15 mois	0	0,0
16-20 mois	0	0,0
+20 mois	0	0,0

Nombre de réponses : 7

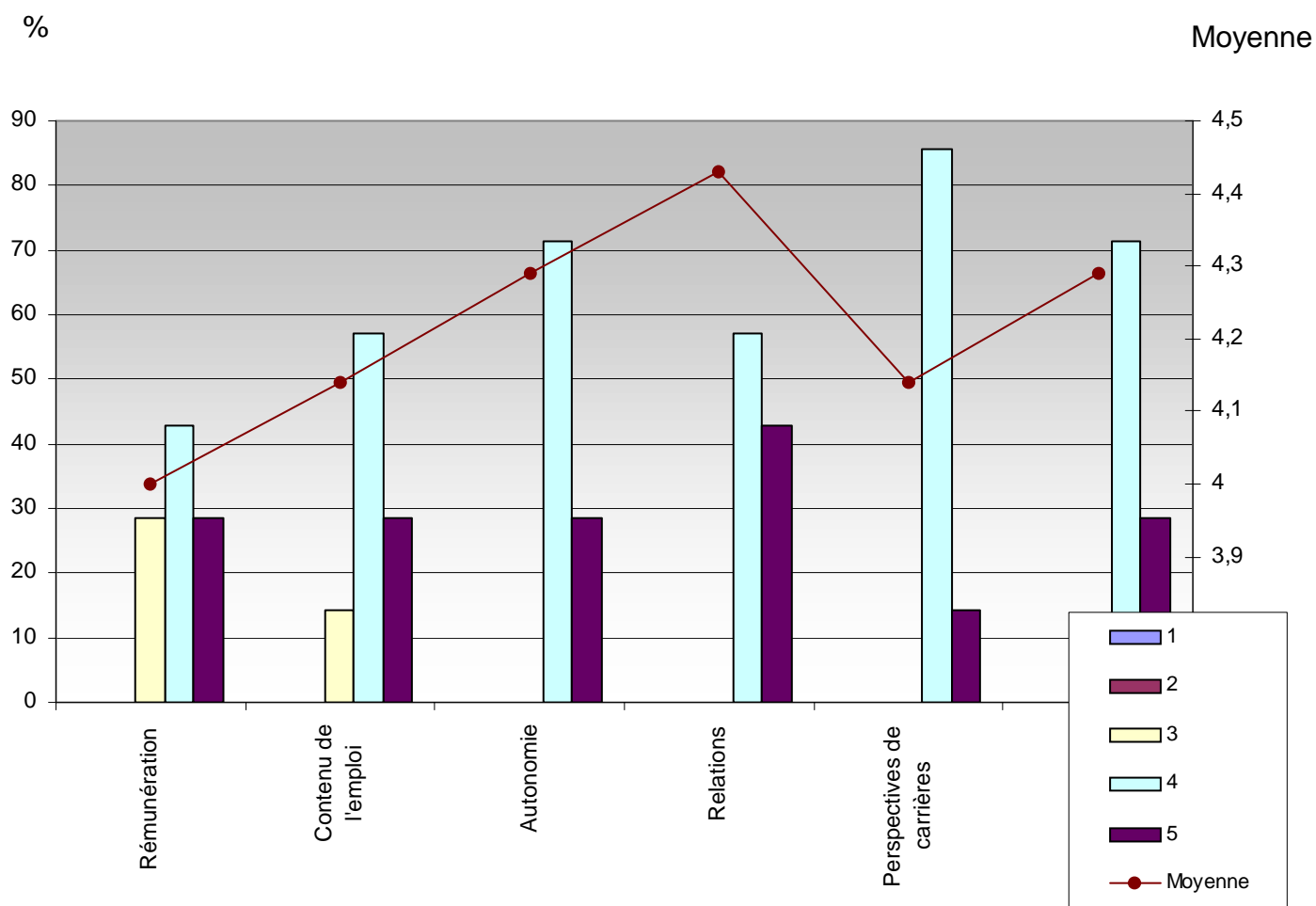
**Moyenne : 0 mois**



# 4 Satisfaction vis-à-vis de votre emploi actuel :

1 (pas du tout satisfait) - 2 (peu satisfait) - 3 (moyennement satisfait) - 4 (satisfait) - 5 (forte satisfaction)

	Notation en %	1	2	3	4	5	Nbre de réponses	Moyenne / 5
Rémunération		0,0	0,0	28,6	42,9	28,6	7	4,0
Contenu de l'emploi		0,0	0,0	14,3	57,1	28,6	7	4,1
Autonomie dans le travail		0,0	0,0	0,0	71,4	28,6	7	4,3
Relations dans l'entreprise		0,0	0,0	0,0	57,1	42,9	7	4,4
Perspectives de carrières		0,0	0,0	0,0	85,7	14,3	7	4,1
Lieu de l'emploi occupé		0,0	0,0	0,0	71,4	28,6	7	4,3

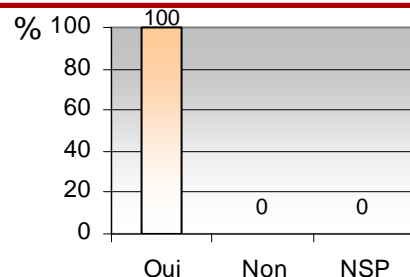


# 4 Satisfaction vis-à-vis de votre emploi actuel :

L'emploi que vous avez obtenu correspond-il à votre formation ?

Oui : 7, soit 100 %  
 Non : 0, soit 0 %  
 NSP : 0, soit 0 %

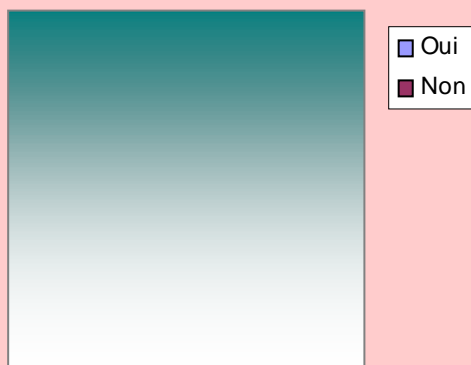
Nombre de réponses : 7



> En cas de réponse négative :

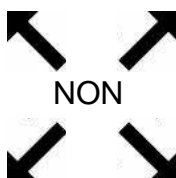
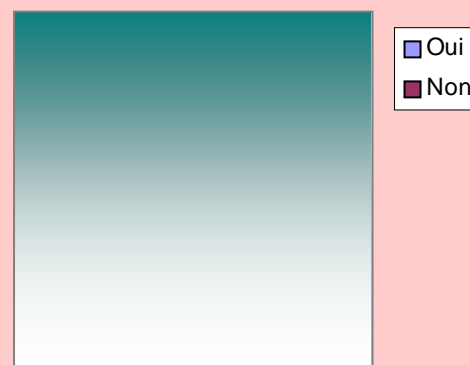
- est-ce parce qu'il y a peu de postes offerts :

Oui : 0, soit 0 %  
 Non : 0, soit 0 %  
 Nombre de réponses : 0



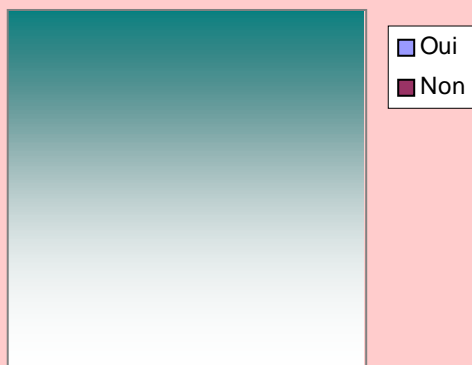
- est-ce parce qu'il y a trop d'écoles qui dispensent cette formation :

Oui : 0, soit 0 %  
 Non : 0, soit 0 %  
 Nombre de réponses : 0



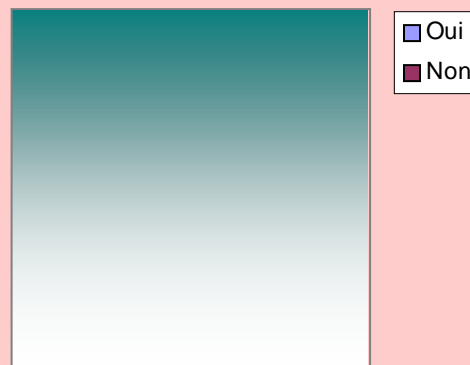
- est-ce parce que vous avez fait cette formation par défaut :

Oui : 0, soit 0 %  
 Non : 0, soit 0 %  
 Nombre de réponses : 0



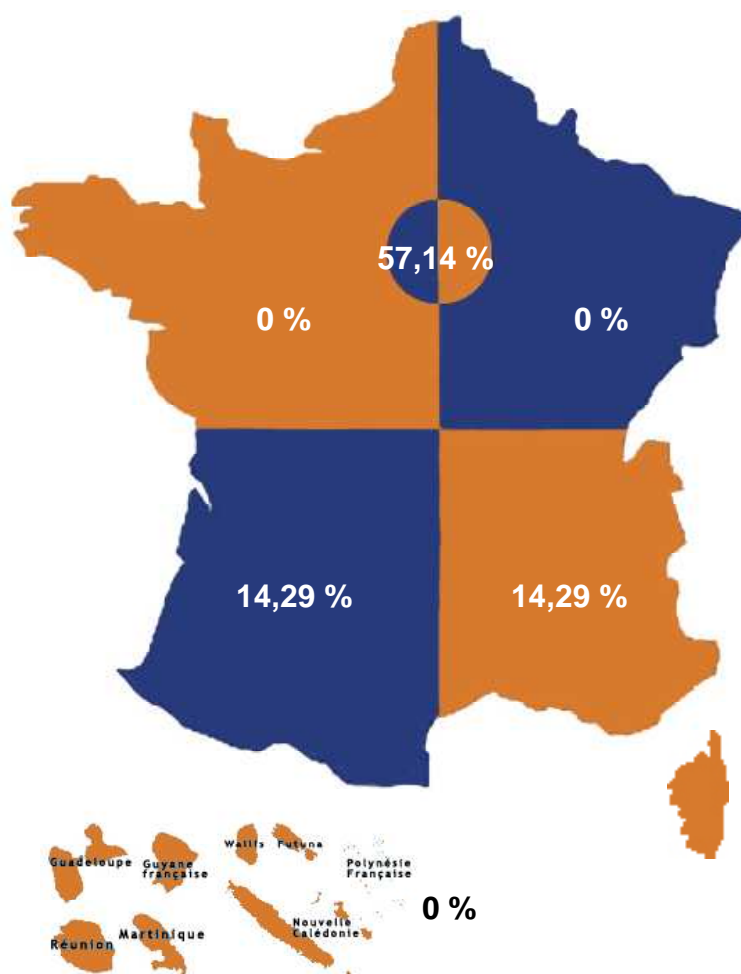
- est-ce parce que vous vous êtes rendu compte que cette formation ne correspondait plus à vos envies :

Oui : 0, soit 0 %  
 Non : 0, soit 0 %  
 Nombre de réponses : 0

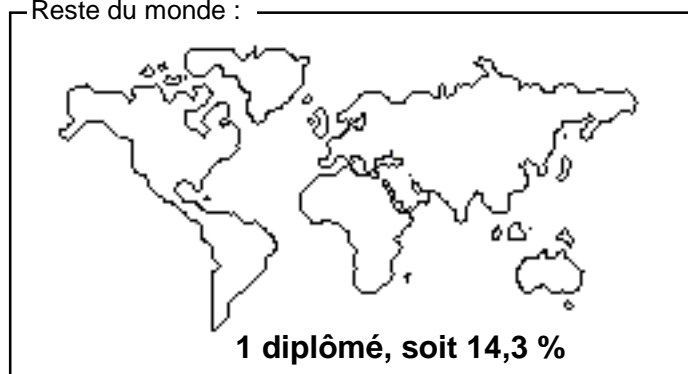


## Distribution des régions et pays :

Alsace	0	00
Aquitaine	1	14,3
Auvergne	0	00
Basse Normandie	0	00
Bourgogne	0	00
Bretagne	0	00
Centre	0	00
Champagne Ardenne	0	00
Corse	0	00
Franche Comte	0	00
Haute Normandie	0	00
Ile de France	4	57,1
Languedoc Rousillon	0	00
Limousin	0	00
Lorraine	0	00
Midi Pyrenees	0	00
Nord Pas de Calais	0	00
Pays de Loire	0	00
Picardie	0	00
Poitou Charentes	0	00
PACA	0	00
Rhône Alpes	1	14,3
DOM TOM	0	00
ETRANGERS	1	22,1
Non déterminé	0	0
<b>TOTAL</b>	<b>7</b>	<b>100 %</b>



Reste du monde :



7 diplômés ont une activité professionnelle, soit 53,8 % sur la promotion de 13 diplômés

# 5 L'emploi actuel : la rémunération

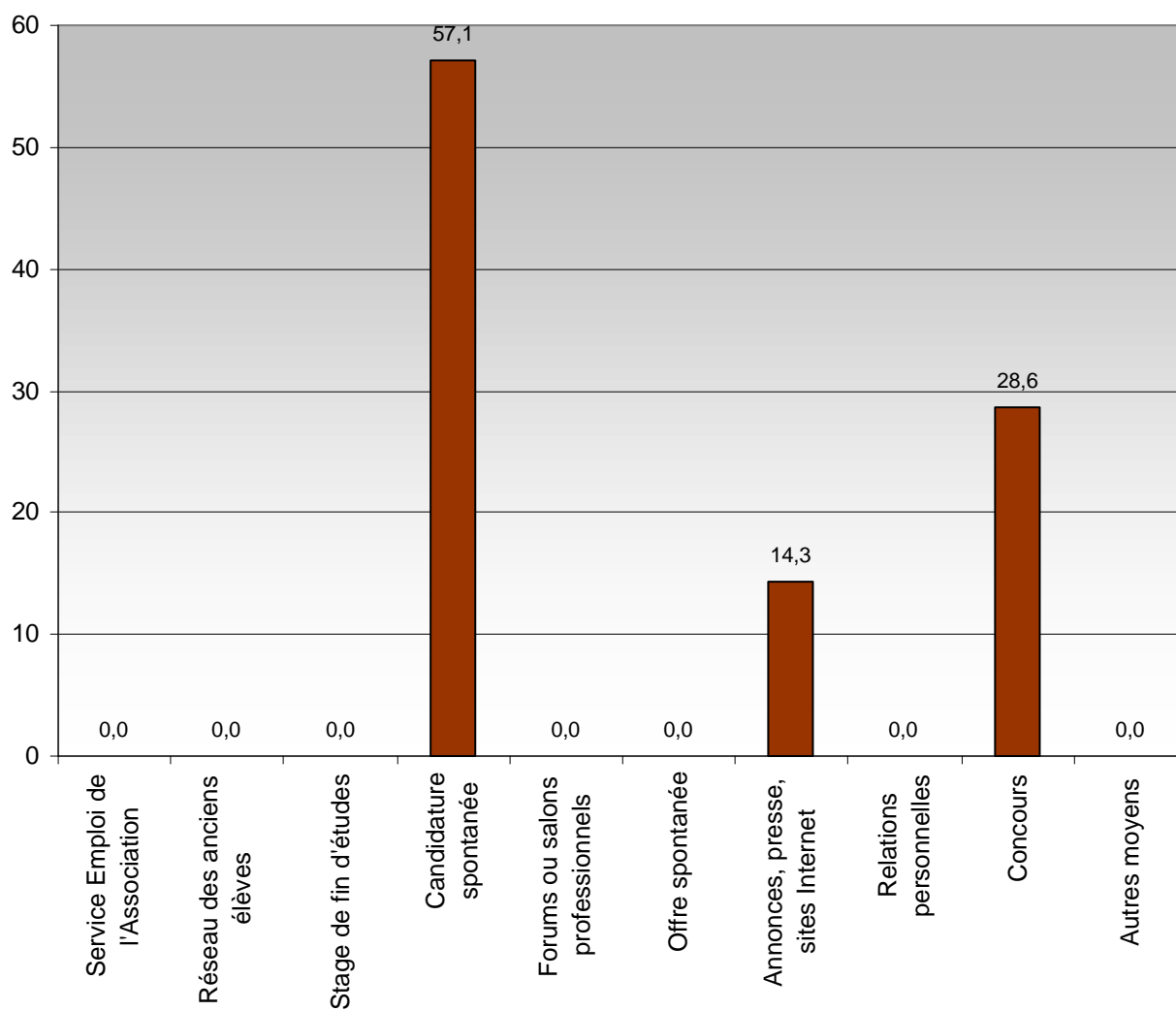


Rémunération nette mensuelle	SEXE		REGIONS			TOTAL	
	FILLES	GARCONS	ILE DE FRANCE	RHONE-ALPES	AUTRES DPT	Nombre	% du total
R < 1 250	0	0	0	0	0	0	0
1 250 <= R < 1 550	0	0	0	0	0	0	0
1 550 <= R < 1 850	0	0	0	0	0	0	0
1 850 <= R < 2 300	0	0	0	0	0	0	0
2 300 <= R < 2 750	0	0	0	0	0	0	0
2 750 <= R < 3 350	0	0	0	0	0	0	0
3 350 <= R	0	0	0	0	0	0	0
Nombre d'étudiants	0	0	0	0	0	0	

7 diplômés étaient salariés au moment de l'enquête et 0 ont accepté de répondre à la question "Rémunération".

Nombre de réponses : 7

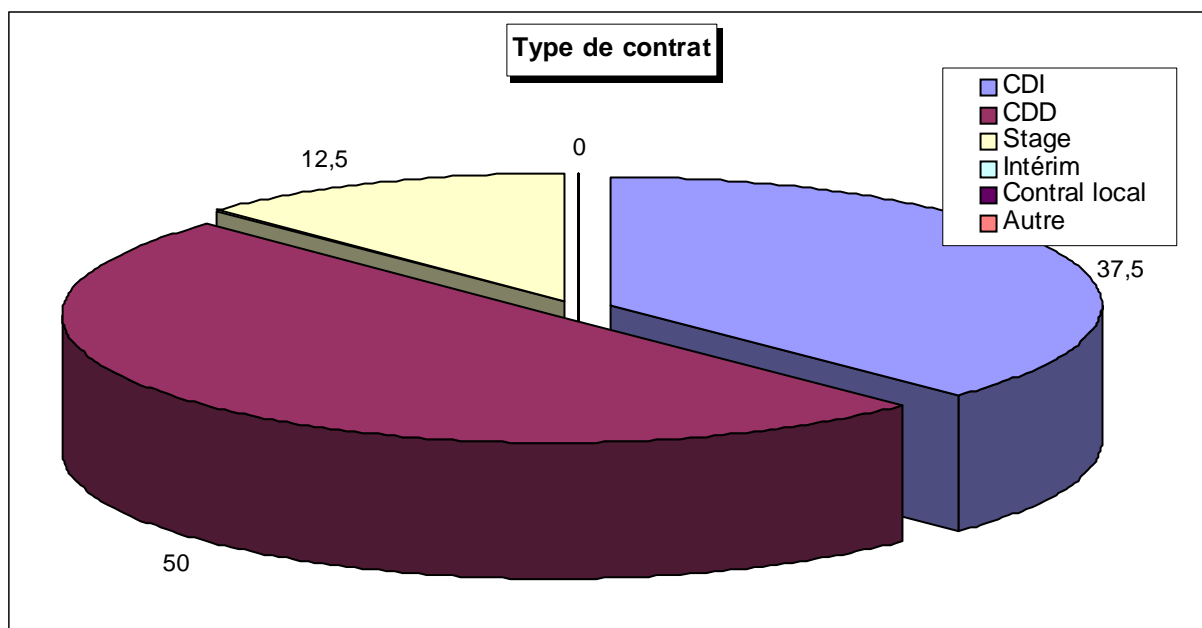
	Nbre	%
Service Emploi de l'Association	0	0,0
Réseau des anciens élèves	0	0,0
Stage de fin d'études	0	0,0
Candidature spontanée	4	57,1
Forums ou salons professionnels	0	0,0
Offre spontanée	0	0,0
Annonces, presses, sites Internet	1	14,3
Relations personnelles	0	0,0
Concours	2	28,6
APEC/ANPE - Autres moyens	0	0,0



Nombre de réponses : 8

**Type de contrat sur l'emploi :**

	CDI	CDD	Stage	Intérim	Contrat local	Autre
Nbre	3	4	1	0	0	0
%	37,5 %	50 %	12,5 %	0 %	0 %	0 %



Temps complet ou temps partiel ? : 100 % en temps complet , 0 % en temps partiel

Statut : Cadre (81,8 %) - Non cadre (18,2 %)

Nombre de réponses : 7

**L'entreprise :**

Avez-vous créé l'entreprise dans laquelle vous travaillez : OUI : 0 réponse

Si oui, combien d'années après votre sortie de l'IEP ?

0 ans : 0 réponse  
5 ans : 0 réponse

Avez-vous créé cette entreprise après un :

1er emploi : 0 réponse  
2e emploi : 0 réponse

Dans quelles fonctions travaillent-ils ?

DIRECTION GENERALE  
DIRECTION OPERATIONNELLE

COMMERCIAL-VENTES  
VENTES-ACHATS  
INTERNATIONAL  
MARKETING

COMMUNICATION-PUBLICITE  
COMMUNICATION INTERNE-EXTERNE  
INTERNET

FINANCE  
ETUDES-CONSEIL  
COMPTABILITE

ADMINISTRATION  
JURIDIQUE ET FISCAL  
PERSONNEL  
RECRUTEMENT-FORMATION

PRODUCTION  
INFORMATIQUE  
ORGANISATION/QUALITE  
LOGISTIQUE  
ETUDES ET RECHERCHES

SERVICES CENTRAUX ETS FINANCIERS  
BACK OFFICE  
COMMERCIAL-VENTES EN BANQUES  
INTERNATIONAL-BANQUES  
SALLE MARCHES ETS FINANCIERS/BANQUES  
NOUVEAUX INSTRUMENTS FINANCIERS  
GESTION D'ACTIFS FINANCIERS  
BANQUES D'AFFAIRES

ASSURANCES  
ASSURANCE/INDEPENDANT

JURIDIQUES ET JUDICIAIRES

SOCIAL - SECURITE SOCIALE - CULTURE - EDUCATION

COMMUNICATION JOURNALISTIQUE

HOTELLERIE TOURISME  
TRANSPORTS  
IMMOBILIER  
ELUS - COLLABORATEURS - PROFESSIONS LIBERALES - CLERCS

SERVICES PUBLICS

DIVERS

Nous avons d'abord regroupé toutes les fonctions en 14 classes pour une lecture plus aisée.

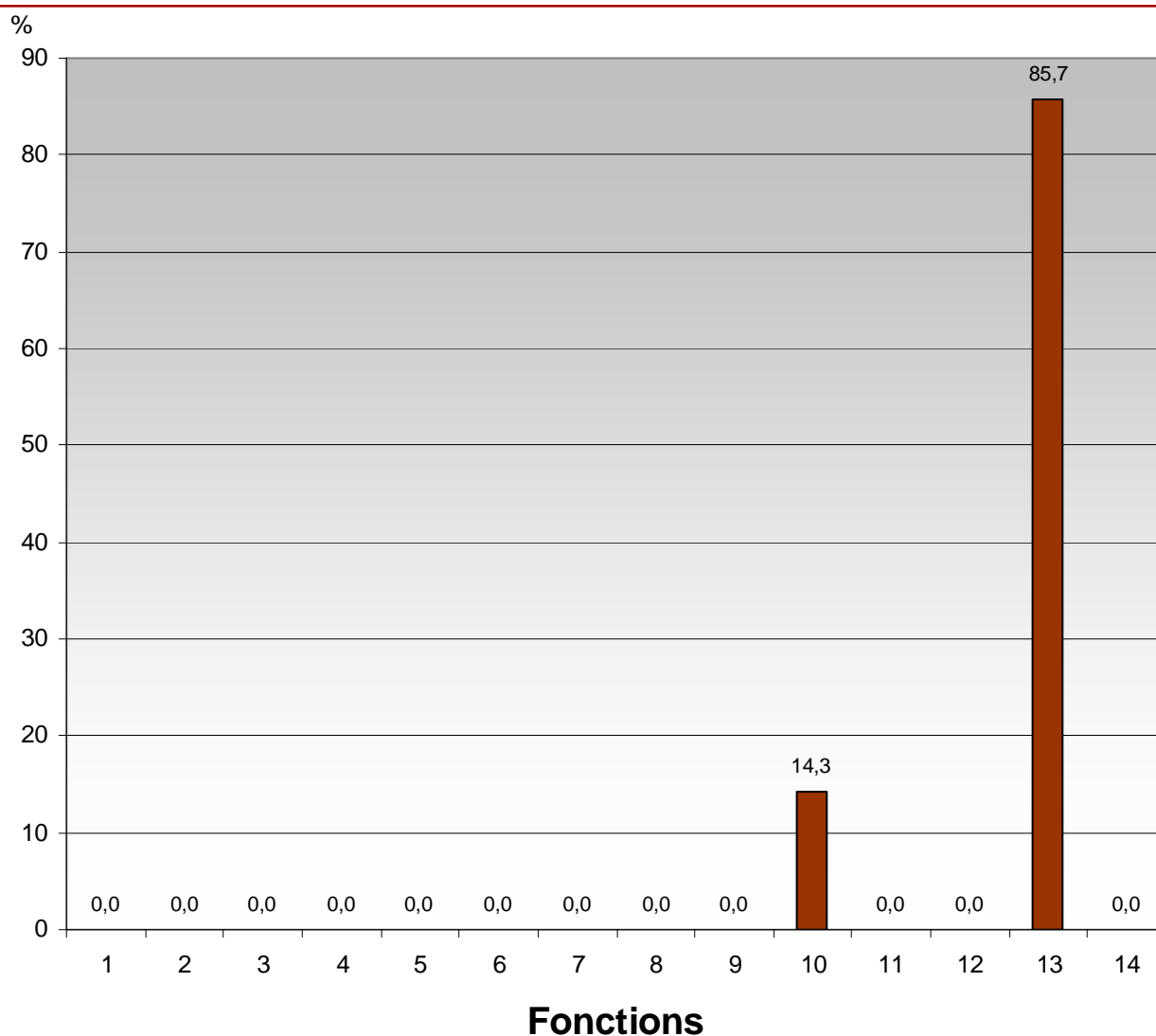


DIRECTION  
COMMERCE  
COMMUNICATION  
FINANCE COMPTABILITÉ ETUDES-CONSEIL  
FONCTIONS JURIDICO-ADMINISTRATIVES  
PRODUCTION, LOGISTIQUES, INFORMATIQUE  
FINANCES DE MARCHÉ, BANQUES  
ASSURANCES  
PROFESSIONS JUDICIAIRES  
PROFESSIONS SOCIALES, CULTURELLES  
JOURNALISME  
PROFESSIONS TERTIAIRES INDÉPENDANTES  
SERVICES PUBLICS  
DIVERS



# 5 L'emploi actuel :

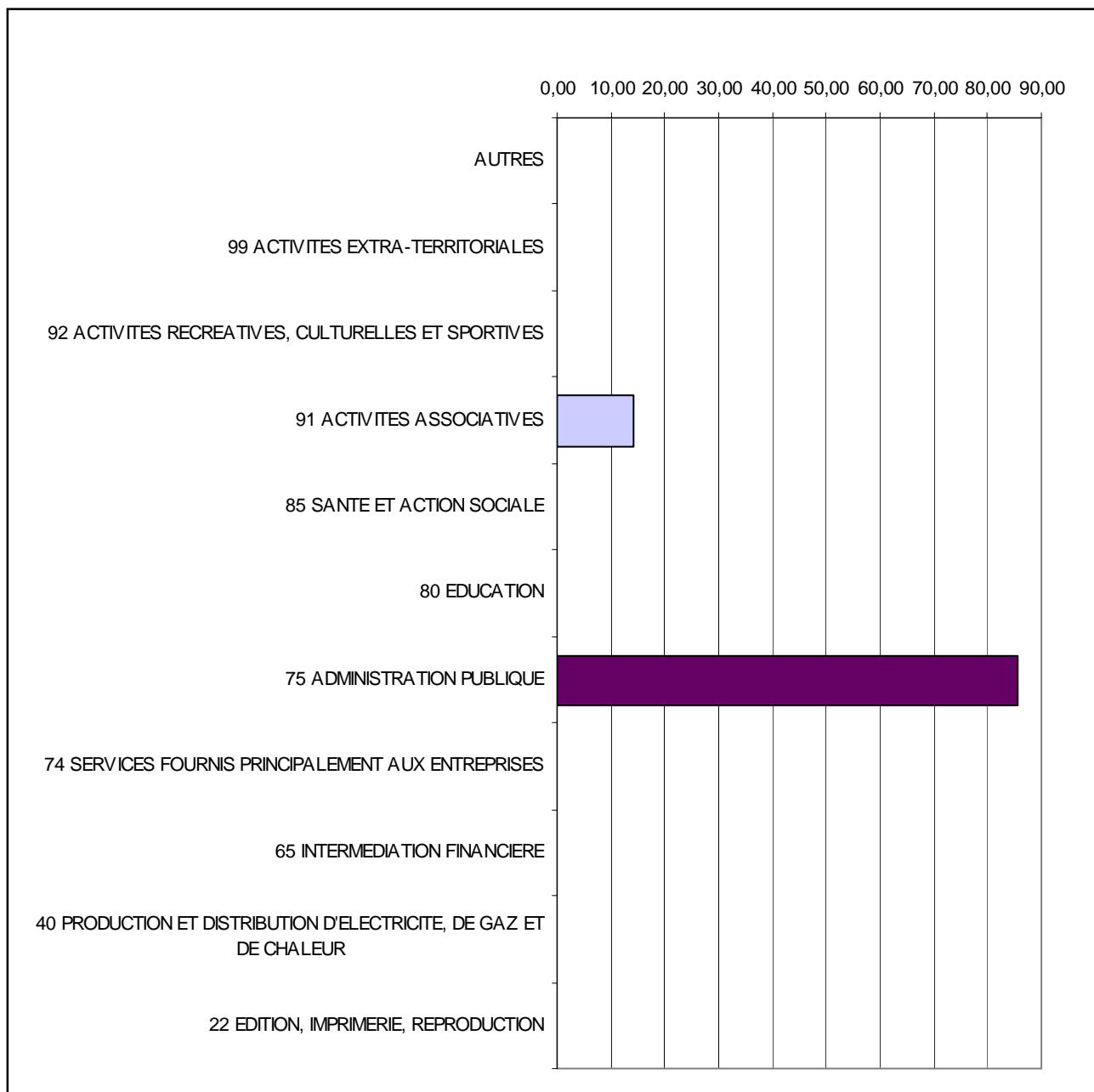
Fonction	Effectifs	%
1 - Direction	0	0,0
2 - Commerce	0	0,0
3 - Communication	0	0,0
4 - Finance Comptabilité Etudes-conseil	0	0,0
5 - Fonctions juridico-administratives	0	0,0
6 - Production, logistiques, informatique	0	0,0
7 - Finances de marché, banques	0	0,0
8 - Assurances	0	0,0
9 - Professions judiciaires	0	0,0
10 - Professions sociales, culturelles	1	14,3
11 - Journalisme	0	0,0
12 - Professions tertiaires indépendantes	0	0,0
13 - Services publics	6	85,7
14 - Divers	0	0,0
<b>TOTAL</b>	<b>7</b>	<b>100 %</b>



## Dans quels secteurs travaillent-ils ?

CODE NAF	EFFECTIF	%
01 AGRICULTURE, CHASSE, SERVICES ANNEXES		0,0
02 SYLVICULTURE, EXPLOITATION FORESTIERE, SERVICES ANNEXES		0,0
11 EXTRACTION D'HYDROCARBURES ; SERVICES ANNEXES		0,0
15 INDUSTRIES ALIMENTAIRES		0,0
19 INDUSTRIE DU CUIR ET DE LA CHAUSSURE		0,0
21 INDUSTRIE DU PAPIER ET DU CARTON		0,0
22 EDITION, IMPRIMERIE, REPRODUCTION		0,0
23 COKEFACTION, RAFFINAGE, INDUSTRIES NUCLEAIRES		0,0
24 INDUSTRIE CHIMIQUE		0,0
25 INDUSTRIE DU CAOUTCHOUC ET DES PLASTIQUES		0,0
26 FABRICATION D'AUTRES PRODUITS MINERAUX NON METALLIQUES		0,0
27 METALLURGIE		0,0
28 TRAVAIL DES METAUX		0,0
29 FABRICATION DE MACHINES ET D'EQUIPEMENTS		0,0
30 FABRICATION DE MACHINES DE BUREAU ET DE MATERIEL INFORMATIQUE		0,0
31 FABRICATION DE MACHINES ET APPAREILS ELECTRIQUES		0,0
32 FABRICATION D'EQUIPEMENTS DE RADIO, TELEVISION ET COMMUNICATION		0,0
33 FABRICATION D'INSTRUMENTS MEDICAUX, DE PRECISION		0,0
34 INDUSTRIE AUTOMOBILE		0,0
35 FABRICATION D'AUTRES MATERIELS DE TRANSPORT		0,0
36 FABRICATION DE MEUBLES ; INDUSTRIES DIVERSES		0,0
40 PRODUCTION ET DISTRIBUTION D'ELECTRICITE, DE GAZ ET DE CHALEUR		0,0
41 CAPTAGE, TRAITEMENT ET DISTRIBUTION D'EAU		0,0
45 CONSTRUCTION		0,0
51 COMMERCE DE GROS ET INTERMEDIAIRES DU COMMERCE		0,0
52 COMMERCE DE DETAIL ET REPARATION D'ARTICLES DOMESTIQUES		0,0
55 HOTELS ET RESTAURANTS		0,0
60 TRANSPORTS TERRESTRES		0,0
62 TRANSPORTS AERIENS		0,0
63 SERVICES AUXILIAIRES DES TRANSPORTS		0,0
64 POSTES ET TELECOMMUNICATIONS		0,0
65 INTERMEDIATION FINANCIERE		0,0
66 ASSURANCE		0,0
67 AUXILIAIRES FINANCIERS ET D'ASSURANCE		0,0
70 ACTIVITES IMMOBILIERES		0,0
71 LOCATION SANS OPERATEUR		0,0
72 ACTIVITES INFORMATIQUES		0,0
73 RECHERCHE ET DEVELOPPEMENT		0,0
74 SERVICES FOURNIS PRINCIPALEMENT AUX ENTREPRISES		0,0
75 ADMINISTRATION PUBLIQUE	6	85,7
80 EDUCATION		0,0
85 SANTE ET ACTION SOCIALE		0,0
90 ASSAINISSEMENT, VOIRIE ET GESTION DES DECHETS		0,0
91 ACTIVITES ASSOCIATIVES	1	14,3
92 ACTIVITES RECREATIVES, CULTURELLES ET SPORTIVES		0,0
93 SERVICES PERSONNELS		0,0
99 ACTIVITES EXTRA-TERRITORIALES		0,0
AUTRES		0,0
<b>TOTAL</b>	<b>7</b>	<b>100</b>

## Dans quels secteurs travaillent-ils ?



# 6 Le stage en 4<sup>e</sup> année :

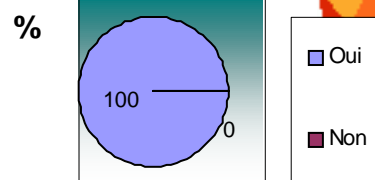
Dans votre spécialité, y a-t-il :

## \* un stage en 4<sup>e</sup> année ?

Oui : 13 réponses, soit 100 %

Non : 0 réponse, soit 0 %

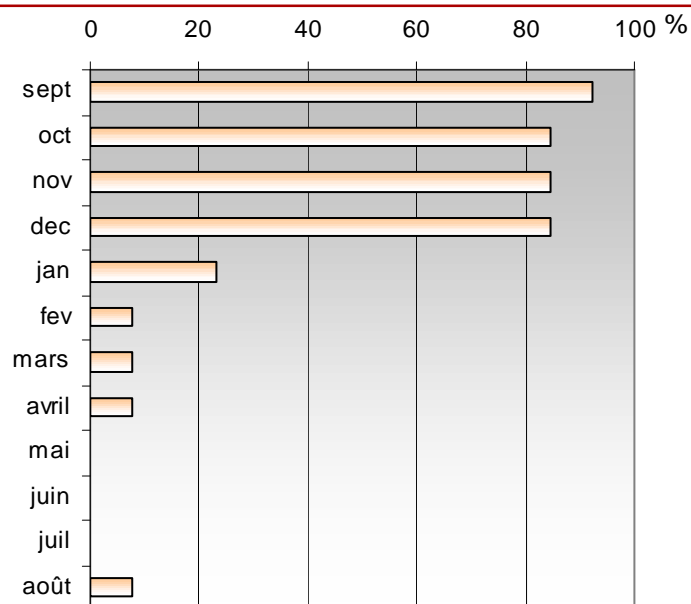
Nombre de réponses : 13



## \* Si oui, à quelle période de l'année :

	Nombres	%
septembre	12	92,3
octobre	11	84,6
novembre	11	84,6
décembre	11	84,6
janvier	3	23,1
février	1	7,7
mars	1	7,7
avril	1	7,7
mai	0	0,0
juin	0	0,0
juillet	0	0,0
août	1	7,7

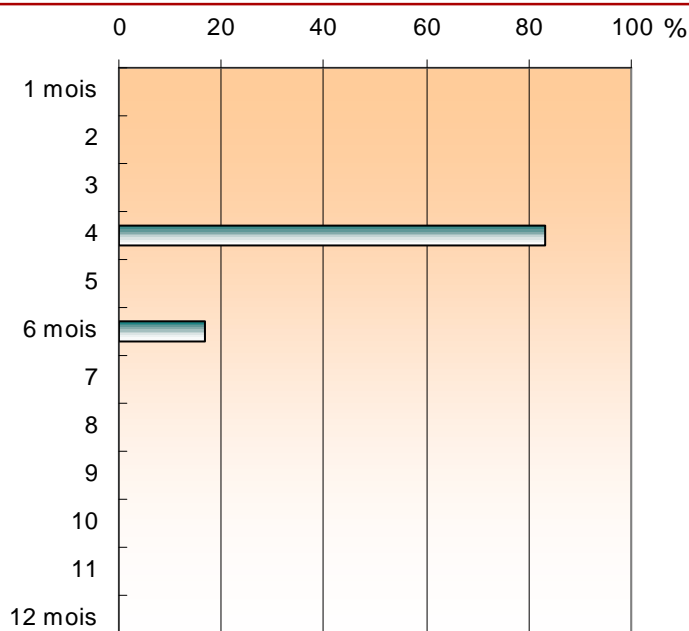
13 réponses



## \* De quelle durée :

	Nombres	%
1 mois	0	0,0
2 mois	0	0,0
3 mois	0	0,0
4 mois	10	83,3
5 mois	0	0,0
6 mois	2	16,7
7 mois	0	0,0
8 mois	0	0,0
9 mois	0	0,0
10 mois	0	0,0
11 mois	0	0,0
12 mois	0	0,0

12 réponses

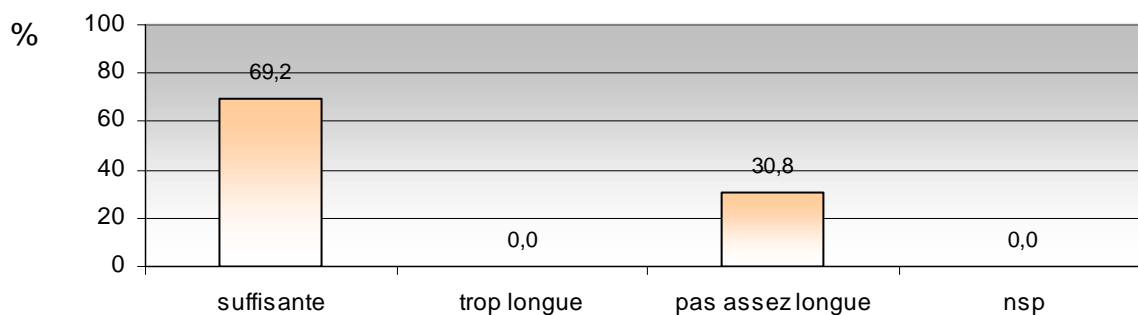


# 6 Le stage en 4<sup>e</sup> année :

Selon vous, la durée du stage de 4<sup>e</sup> année est-elle :

	Nombre	%
suffisante	9	69,2
trop longue	0	0,0
pas assez longue	4	30,8
NSP	0	0,0

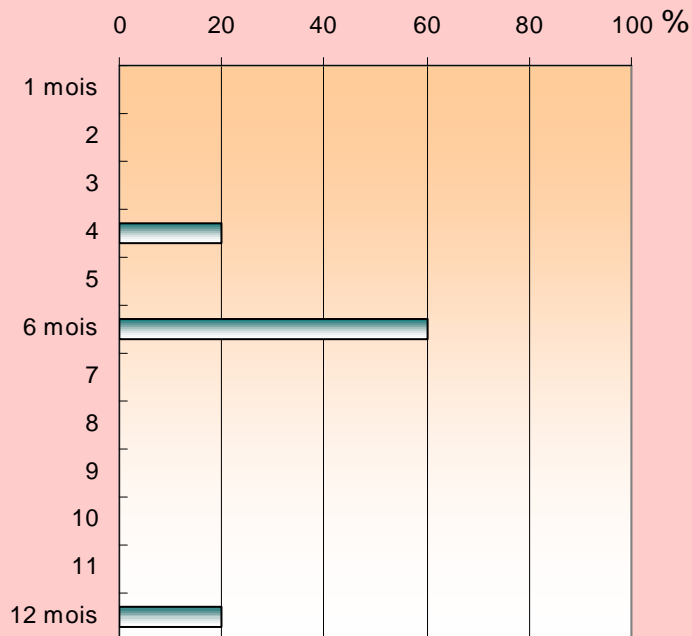
13



Durée de stage souhaitable :

	Nombres	%
1 mois	0	0,0
2 mois	0	0,0
3 mois	0	0,0
4 mois	1	20,0
5 mois	0	0,0
6 mois	3	60,0
7 mois	0	0,0
8 mois	0	0,0
9 mois	0	0,0
10 mois	0	0,0
11 mois	0	0,0
12 mois	1	20,0

5 réponses



La période du stage vous semble-t-elle bien placée dans l'année ?

Oui : 9 réponses, soit 69,2 %

Non : 4 réponses, soit 30,8 %

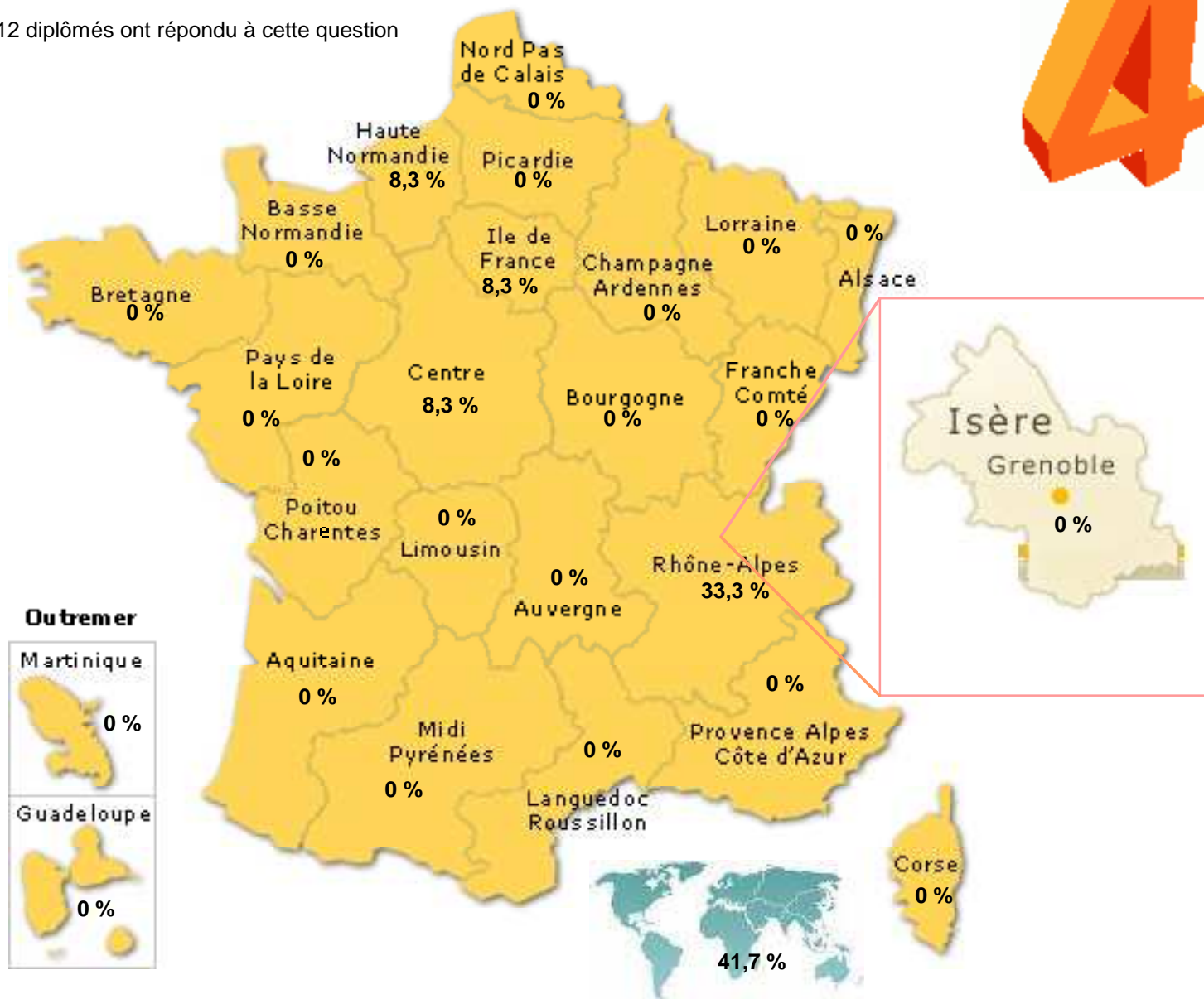
NSP : 0 réponse, soit 0 %

Nombre de réponses : 13

# 6 Le stage en 4<sup>e</sup> année :

Dans quelle ville, région ou pays avez-vous fait votre stage de 4<sup>e</sup> année :

12 diplômés ont répondu à cette question



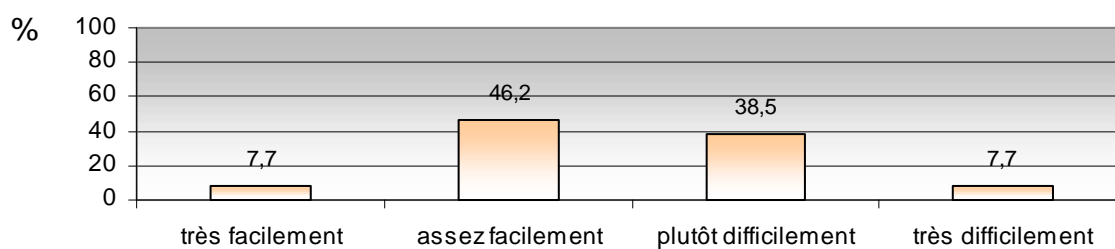
Grenoble / Isère	0	0,0	Languedoc-Roussillon	0	0,0
		0,0	Limousin	0	0,0
Alsace	0	0,0	Lorraine	0	0,0
Aquitaine	0	0,0	Midi-Pyrénées	0	0,0
Auvergne	0	0,0	Nord-Pas-de-Calais	0	0,0
Basse-Normandie	0	0,0	Pays de la Loire	0	0,0
Bourgogne	0	0,0	Picardie	0	0,0
Bretagne	0	0,0	Poitou-Charentes	0	0,0
Centre	1	8,3	Provence-Alpes-Côte d'Azur	0	0,0
Champagne-Ardenne	0	0,0	Rhône-Alpes (autre que Grenoble/Isère)	4	33,3
Corse	0	0,0	Guadeloupe	0	0,0
Franche-Comté	0	0,0	Martinique	0	0,0
Haute-Normandie	1	8,3	Guyane / La Réunion	0	0,0
Ile-de-France	1	8,3	Etranger	5	41,7

# 6 Le stage en 4<sup>e</sup> année :

Avez-vous trouvé ce stage :

	Nombre	%
très facilement	1	7,7
assez facilement	6	46,2
plutôt difficilement	5	38,5
très difficilement	1	7,7

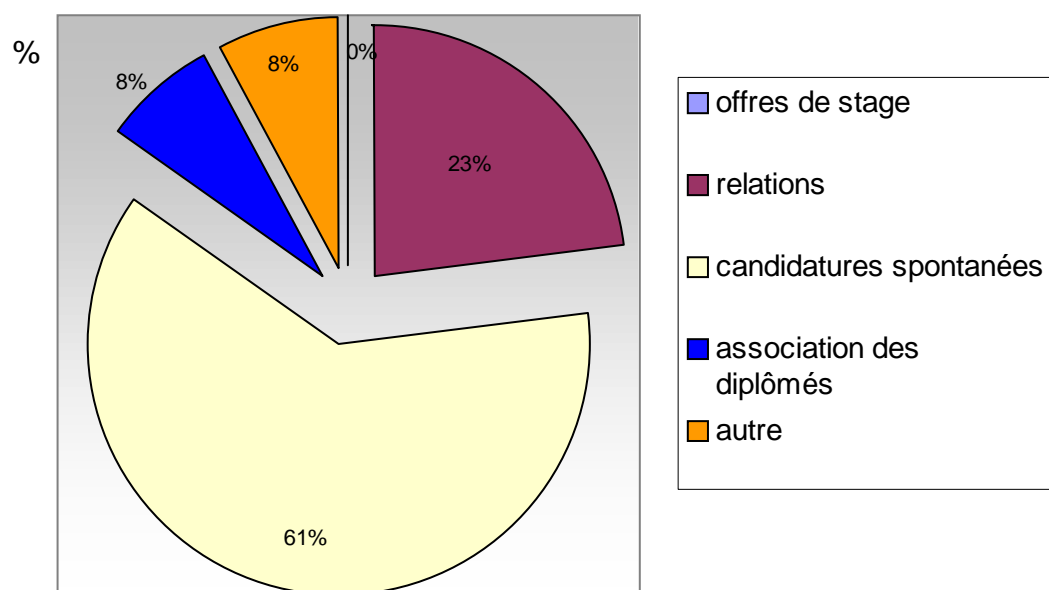
13



Comment avez-vous trouvé ce stage :

	Nombre	%
Grâce à des offres de stage envoyées à votre master	0	0,0
Par vos relations	3	23,1
En envoyant des candidatures spontanées	8	61,5
Grâce à l'association des Diplômés de l'IEP	1	7,7
Autre	1	7,7

13



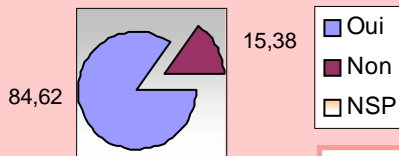
# 6 Le stage en 4<sup>e</sup> année :



Avez-vous reçu une indemnité pour ce stage de 4<sup>e</sup> année ?

Oui : 11, soit 84,62 %  
 Non : 2, soit 15,38 %  
 NSP : 0, soit 0 %

Nombre de réponses : 13



Si OUI, de quel montant net par mois ?

Moyenne : 383,25 euros

Nombre de réponses : 8

**Moyenne :  
383,25 €**



Ce stage de 4<sup>e</sup> année se déroulait :

	Nombre	%
Dans une entreprise de moins de 10 salariés	0	0,0
Dans une entreprise de 10 à 99 salariés	1	50,0
Dans une entreprise de 100 à 499 salariés	1	50,0
Dans une entreprise de 500 à 1999 salariés	0	0,0
Dans une entreprise de 2000 à 4999 salariés	0	0,0
Dans une entreprise de plus de 5000 salariés	0	0,0
	2	
Dans une association	0	0,0
Dans une collectivité locale	0	0,0
Dans une administration centrale	1	10,0
Dans une autre administration	9	90,0
Dans un laboratoire de recherche	0	0,0
	10	

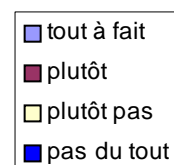
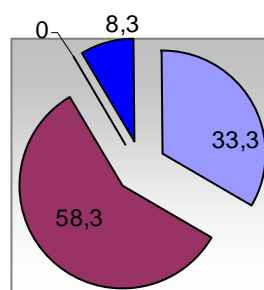


# 6 Le stage en 4<sup>e</sup> année :

Ce que vous avez fait et appris pendant votre stage de 4<sup>e</sup> année correspondait tout à fait, plutôt, plutôt pas, pas du tout aux objectifs de votre formation :

	Nombre	Moyenne
<b>tout à fait</b>	<b>4</b>	<b>33,3</b>
<b>plutôt</b>	<b>7</b>	<b>58,3</b>
<b>plutôt pas</b>	<b>0</b>	<b>0</b>
<b>pas du tout</b>	<b>1</b>	<b>8,3</b>

12

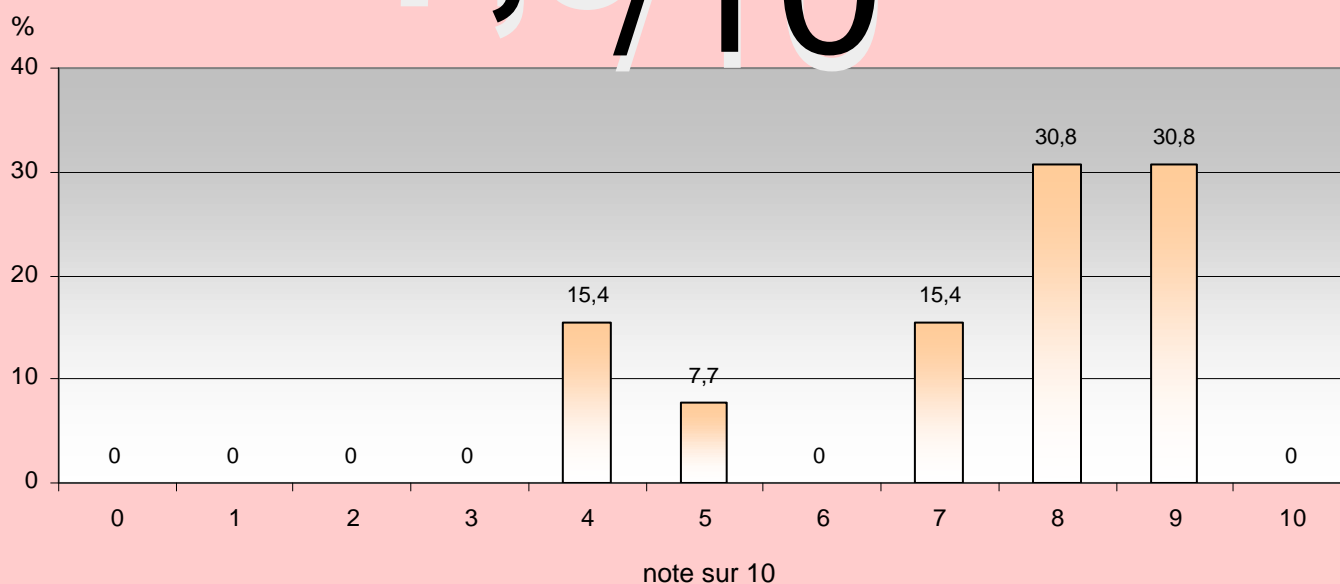


Pour évaluer globalement l'intérêt de ce stage pour votre formation professionnelle, quelle note de 0 à 10 donneriez-vous (0 aucun intérêt, 10 très important pour la formation).

Note	0	1	2	3	4	5	6	7	8	9	10
Nombre	0	0	0	0	2	1	0	2	4	4	0
%	0	0	0	0	15,4	7,7	0	15,4	30,8	30,8	0

13 réponses.

Moyenne : **7,3/10**



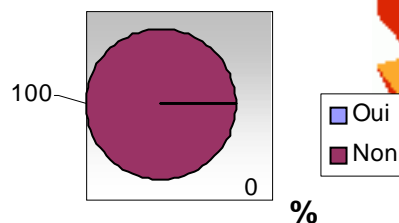
# 7 Le stage en 5<sup>e</sup> année :

Dans votre spécialité, y a-t-il :

## \* un stage en 5<sup>e</sup> année ?

Oui : 0 réponse, soit 0 %  
Non : 13 réponses, soit 100 %

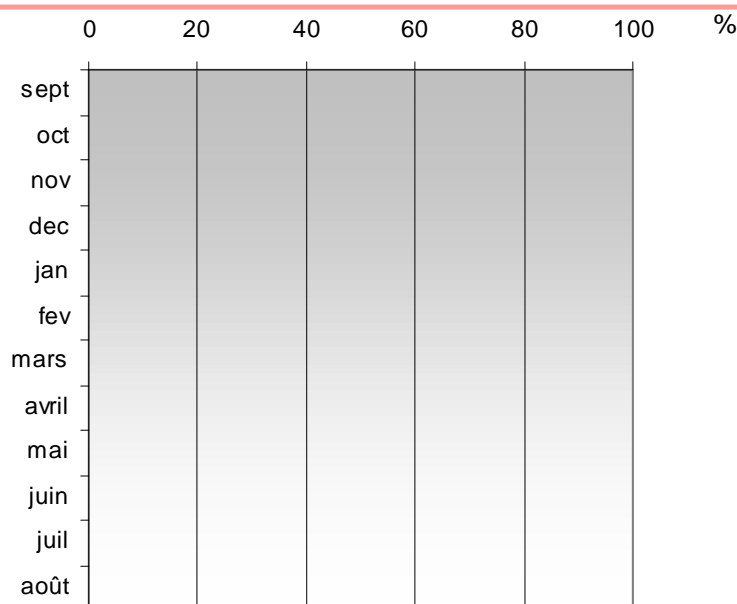
Nombre de réponses : 13



## \* Si oui, à quelle période de l'année :

	Nombres	%
septembre	0	0
octobre	0	0
novembre	0	0
décembre	0	0
janvier	0	0
février	0	0
mars	0	0
avril	0	0
mai	0	0
juin	0	0
juillet	0	0
août	0	0

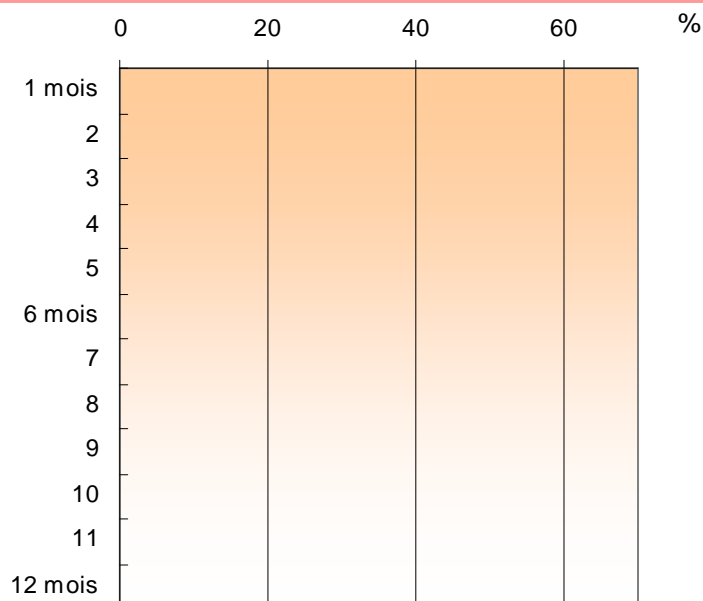
0 réponse



## \* De quelle durée :

	Nombres	%
1 mois	0	0
2 mois	0	0
3 mois	0	0
4 mois	0	0
5 mois	0	0
6 mois	0	0
7 mois	0	0
8 mois	0	0
9 mois	0	0
10 mois	0	0
11 mois	0	0
12 mois	0	0

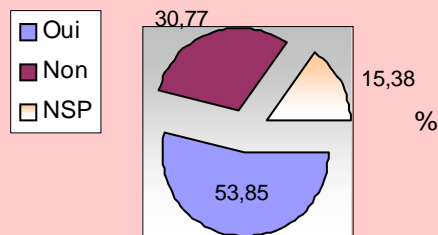
0 réponse



# 8 Le stage en général :

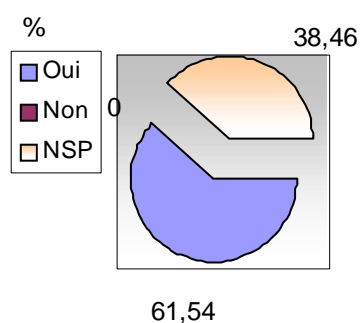
Doit-il y avoir un stage en Master 1 et en Master 2 ?

OUI	7	53,9
NON	4	30,8
NSP	2	15,4
	13	%



La période de stage est-elle adaptée aux entreprises ?

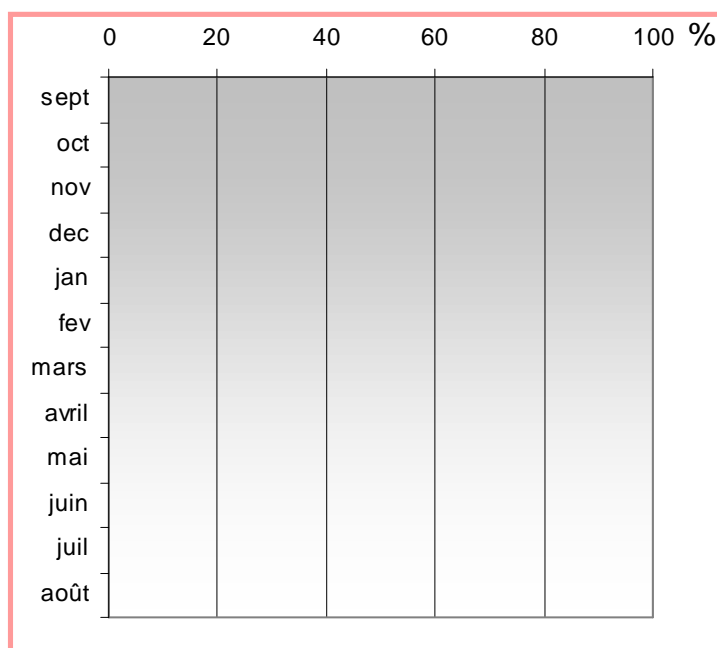
OUI	8	61,54
NON	0	0
NSP	5	38,46
	13	%



Si non, merci d'indiquer les périodes de stages :

	Nombres	%
septembre	0	0
octobre	0	0
novembre	0	0
décembre	0	0
janvier	0	0
février	0	0
mars	0	0
avril	0	0
mai	0	0
juin	0	0
juillet	0	0
août	0	0

0 diplômés ont répondu à cette question

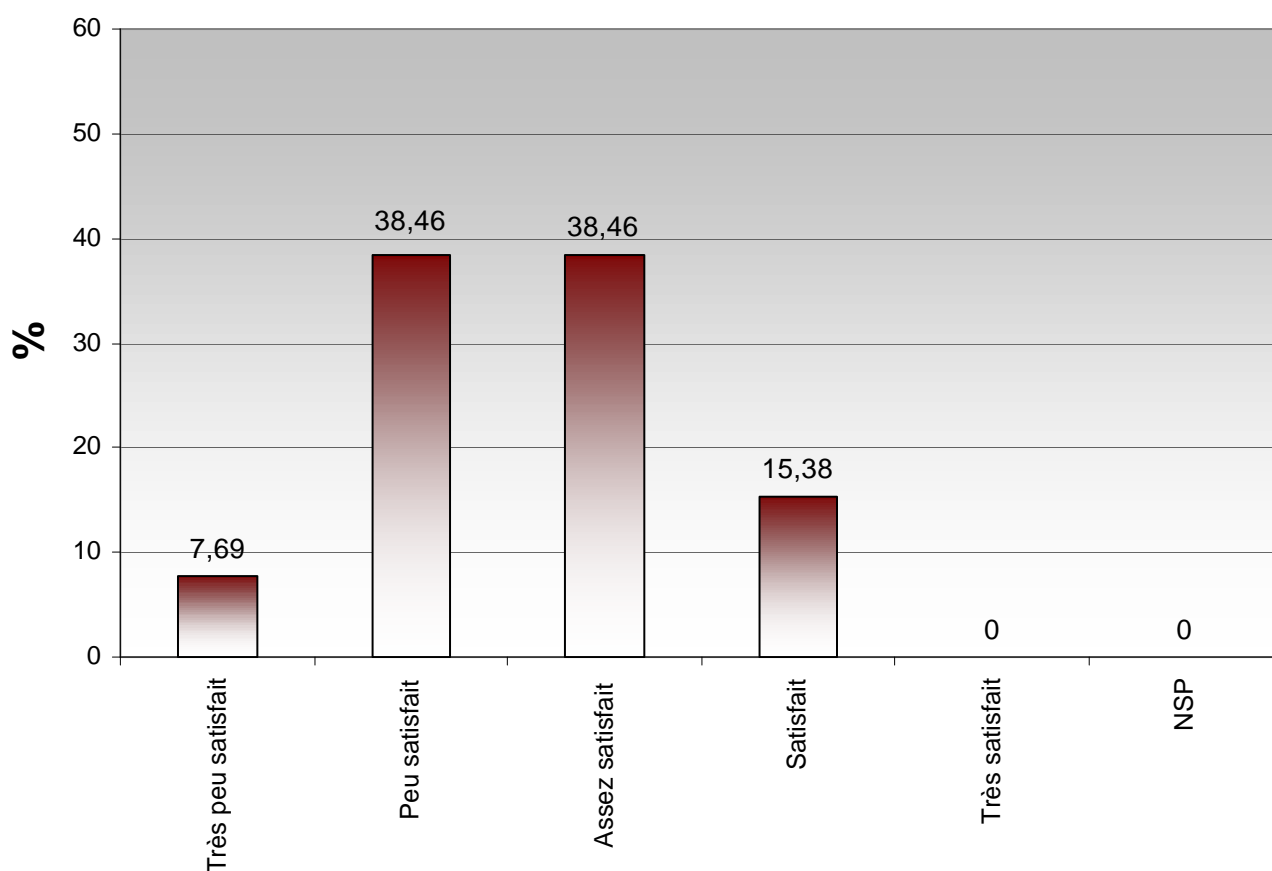


# 9 Les langues à l'IEP :

Etes-vous d'une manière générale ... des cours de langue suivis en master à l'IEP ?

	Nombre	%	
	Très peu satisfait	1	7,7
	Peu satisfait	5	38,5
	Assez satisfait	5	38,5
	Satisfait	2	15,4
	Très satisfait	0	0,0
	NSP	0	0,0
	<b>13</b>	<b>100 %</b>	

### Satisfaction des langues à l'IEP



# 9 Les langues à l'IEP :

Choix de langue 1 :



Anglais

11 84,6 %



Allemand

0 0,0 %



Italien

0 0,0 %



Espagnol

1 7,7 %



Arabe

0 0,0 %



Russe

0 0,0 %



Hongrois

0 0,0 %



Chinois

0 0,0 %



Portugais

0 0,0 %



Polonais

0 0,0 %

Autres langues : 0, soit 0 %.

13 diplômés ont répondu à cette question.

1 diplômé n'a pas eu de langue durant son cursus, soit 7,7 %.

# 9 Les langues à l'IEP :

## Langue 1

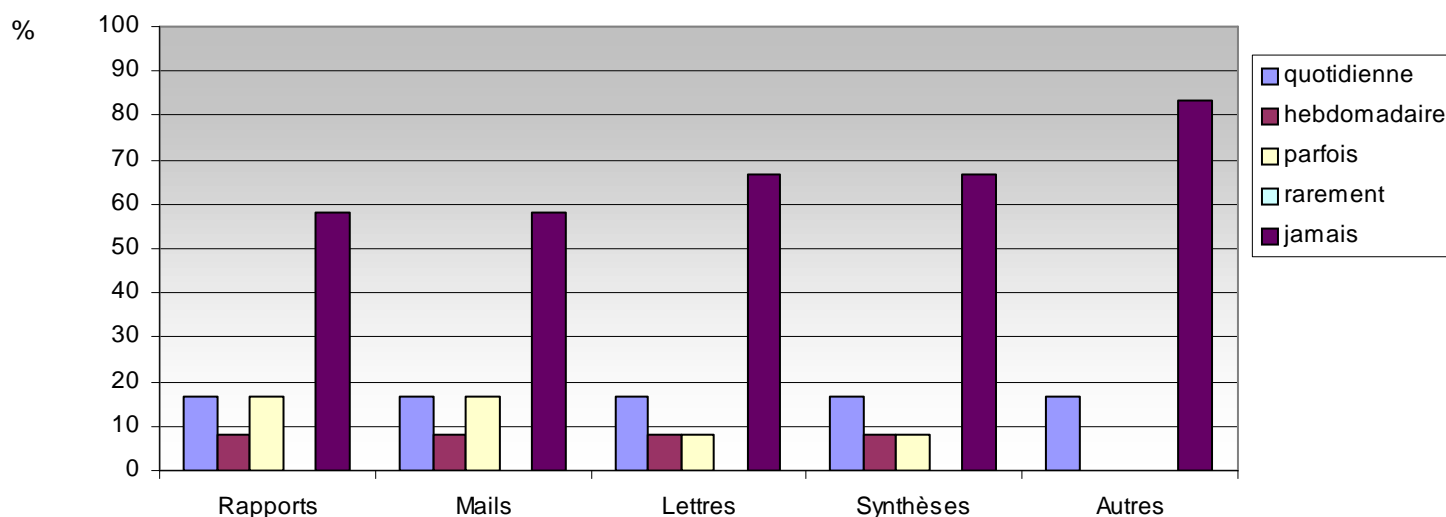
Quel usage faites-vous des langues étrangères étudiées à l'IEP dans votre vie professionnelle actuelle ?



### A l'écrit

Nombres	quotidienne	hebdomadaire	parfois	rarement	jamais	
Rapports :	2	1	2	0	7	12
Mails :	2	1	2	0	7	12
Lettres :	2	1	1	0	8	12
Synthèses :	2	1	1	0	8	12
Autres :	2	0	0	0	10	12

%	quotidienne	hebdomadaire	parfois	rarement	jamais	
Rapports :	16,7	8,3	16,7	0,0	58,3	100 %
Mails :	16,7	8,3	16,7	0,0	58,3	100 %
Lettres :	16,7	8,3	8,3	0,0	66,7	100 %
Synthèses :	16,7	8,3	8,3	0,0	66,7	100 %
Autres :	16,7	0,0	0,0	0,0	83,3	100 %



# 9 Les langues à l'IEP :

## Langue 1

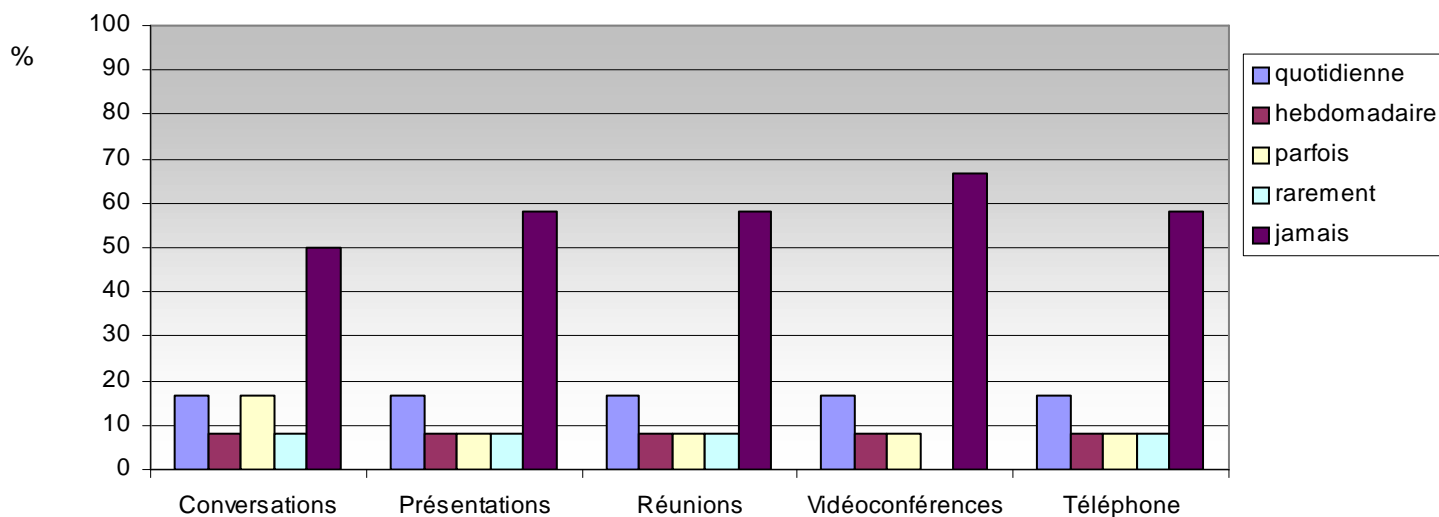
Quel usage faites-vous des langues étrangères étudiées à l'IEP dans votre vie professionnelle actuelle ?



### A l'oral

Nombres	quotidienne	hebdomadaire	parfois	rarement	jamais	
Conversations :	2	1	2	1	6	12
Présentations :	2	1	1	1	7	12
Réunions :	2	1	1	1	7	12
Vidéoconférences:	2	1	1	0	8	12
Téléphone :	2	1	1	1	7	12

%	quotidienne	hebdomadaire	parfois	rarement	jamais	
Conversations :	16,7	8,3	16,7	8,3	50,0	100 %
Présentations :	16,7	8,3	8,3	8,3	58,3	100 %
Réunions :	16,7	8,3	8,3	8,3	58,3	100 %
Vidéoconférences:	16,7	8,3	8,3	0,0	66,7	100 %
Téléphone :	16,7	8,3	8,3	8,3	58,3	100 %



# 9 Les langues à l'IEP :

## Langue 1

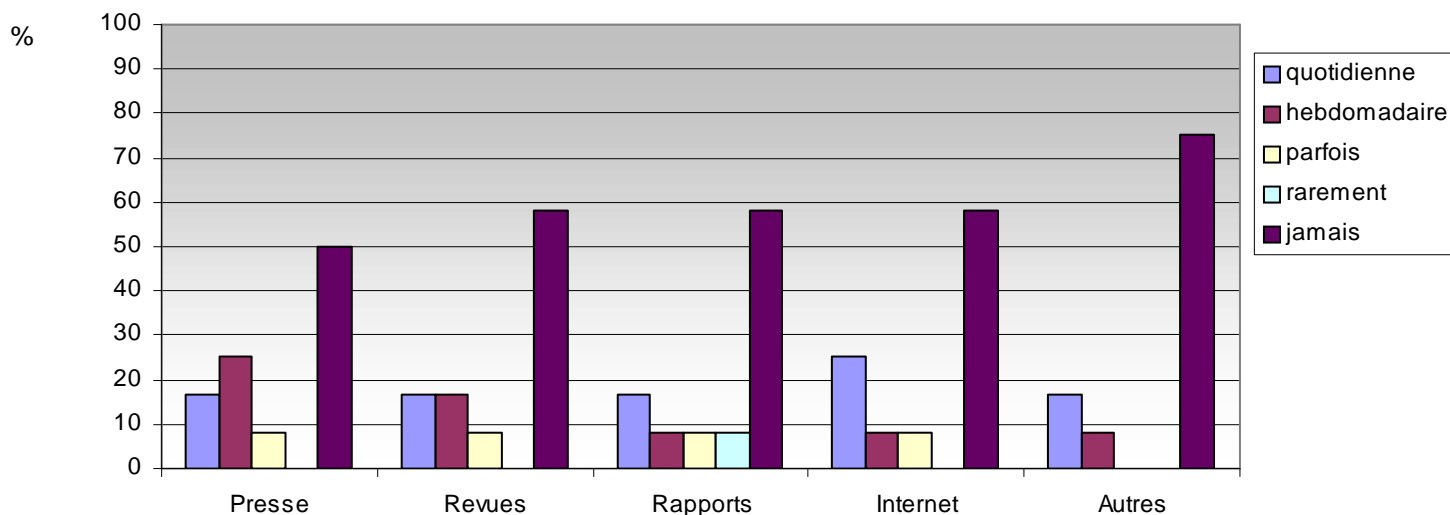
Quel usage faites-vous des langues étrangères étudiées à l'IEP dans votre vie professionnelle actuelle ?



Lu

Nombres	quotidienne	hebdomadaire	parfois	rarement	jamais	
Presse :	2	3	1	0	6	12
Revue :	2	2	1	0	7	12
Rapports :	2	1	1	1	7	12
Internet :	3	1	1	0	7	12
Autres :	2	1	0	0	9	12

%	quotidienne	hebdomadaire	parfois	rarement	jamais	
Presse :	16,7	25,0	8,3	0,0	50,0	100 %
Revue :	16,7	16,7	8,3	0,0	58,3	100 %
Rapports :	16,7	8,3	8,3	8,3	58,3	100 %
Internet :	25,0	8,3	8,3	0,0	58,3	100 %
Autres :	16,7	8,3	0,0	0,0	75,0	100 %





# 9 Les langues à l'IEP :

## Langue 1

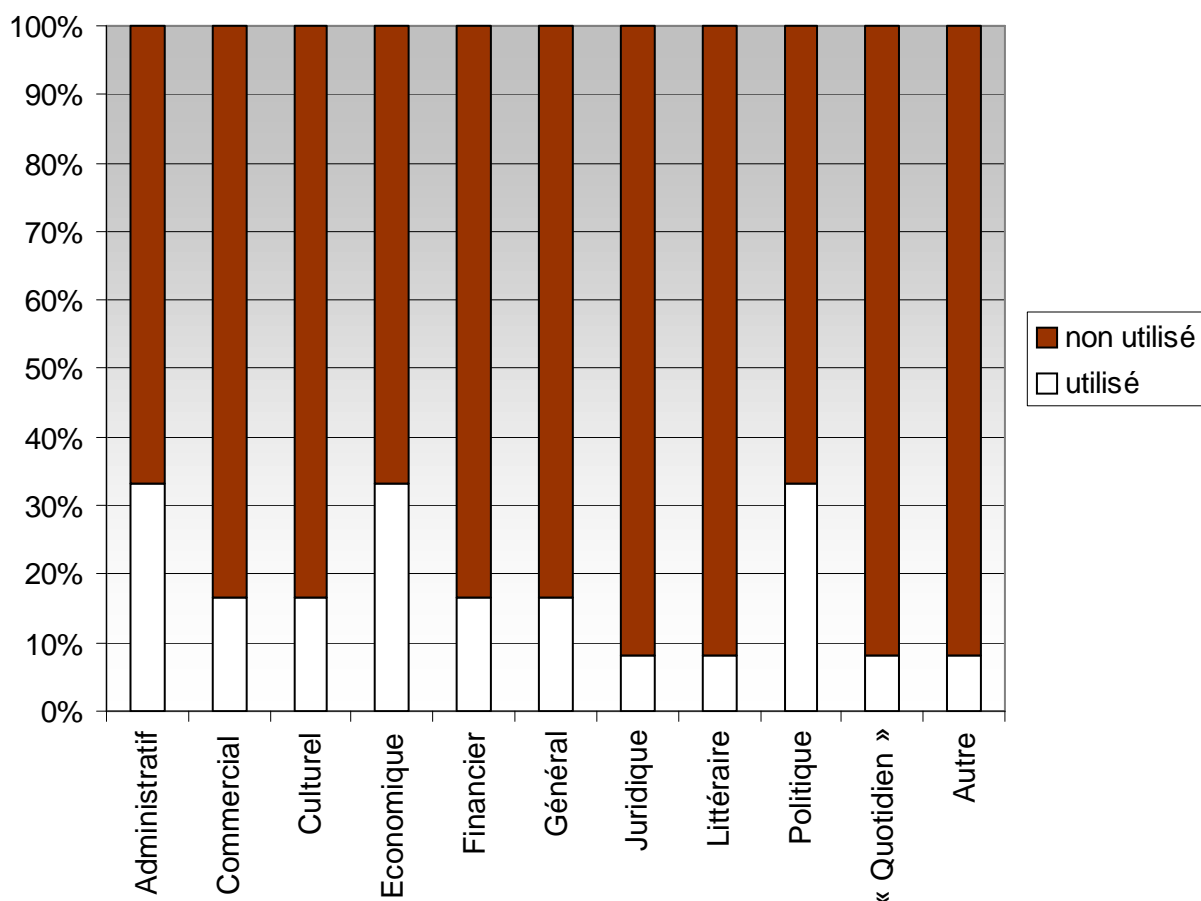
Quel usage faites-vous des langues étrangères étudiées à l'IEP dans votre vie professionnelle actuelle ?



### Domaines :

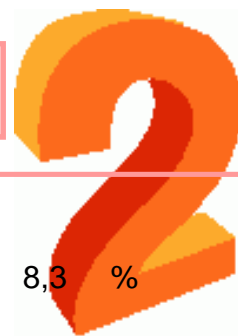
	Utilisé	%	Non utilisé	%
Administratif	4	33,3	8	66,7
Commercial	2	16,7	10	83,3
Culturel	2	16,7	10	83,3
Economique	4	33,3	8	66,7
Financier	2	16,7	10	83,3
Général	2	16,7	10	83,3
Juridique	1	8,3	11	91,7
Littéraire	1	8,3	11	91,7
Politique	4	33,3	8	66,7
« Quotidien »	1	8,3	11	91,7
Autre	1	8,3	11	91,7

12 diplômés ont répondu à cette question.



# 9 Les langues à l'IEP :

Choix de langue 2 :



Anglais

0 0,0 %



Allemand

1 8,3 %



Italien

0 0,0 %



Espagnol

4 33,3 %



Arabe

0 0,0 %



Russe

0 0,0 %



Hongrois

0 0,0 %



Chinois

0 0,0 %



Portugais

0 0,0 %



Polonais

0 0,0 %

Autres langues : 0, soit 0 %.

12 diplômés ont répondu à cette question.

7 diplômés n'ont pas eu de 2e langue durant leur cursus, soit 58 %.

## Langue 2

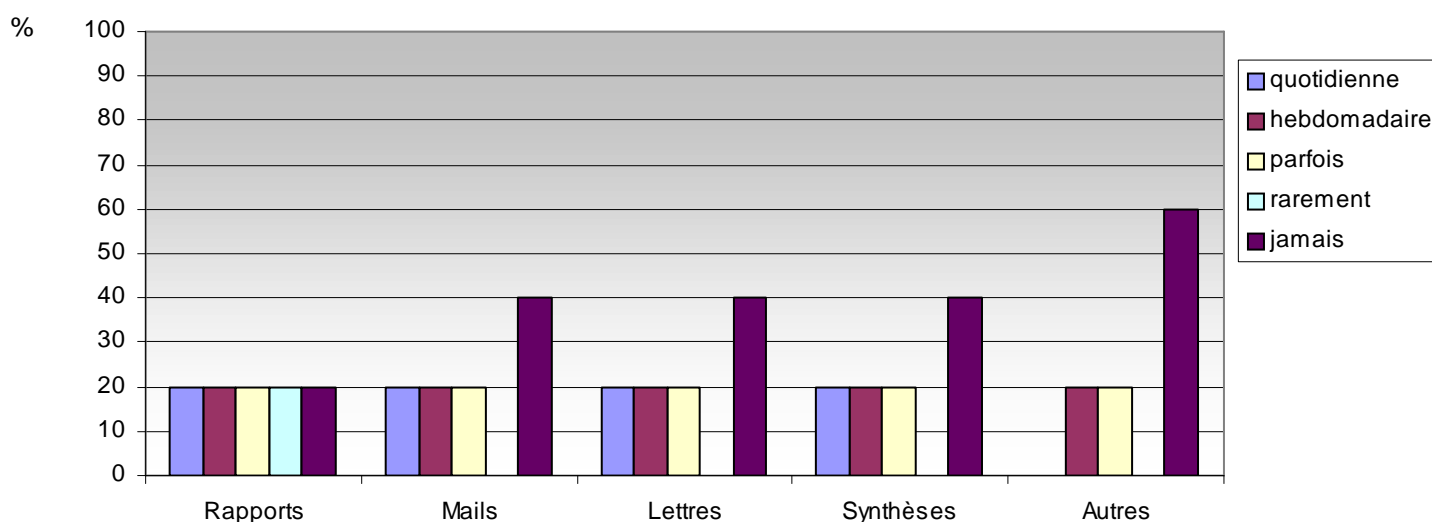
Quel usage faites-vous des langues étrangères étudiées à l'IEP dans votre vie professionnelle actuelle ?



### A l'écrit

Nombres	quotidienne	hebdomadaire	parfois	rarement	jamais	
Rapports :	1	1	1	1	1	5
Mails :	1	1	1	0	2	5
Lettres :	1	1	1	0	2	5
Synthèses :	1	1	1	0	2	5
Autres :	0	1	1	0	3	5

%	quotidienne	hebdomadaire	parfois	rarement	jamais	
Rapports :	20,0	20,0	20,0	20,0	20,0	100 %
Mails :	20,0	20,0	20,0	0,0	40,0	100 %
Lettres :	20,0	20,0	20,0	0,0	40,0	100 %
Synthèses :	20,0	20,0	20,0	0,0	40,0	100 %
Autres :	0,0	20,0	20,0	0,0	60,0	100 %



# 9 Les langues à l'IEP :

## Langue 2

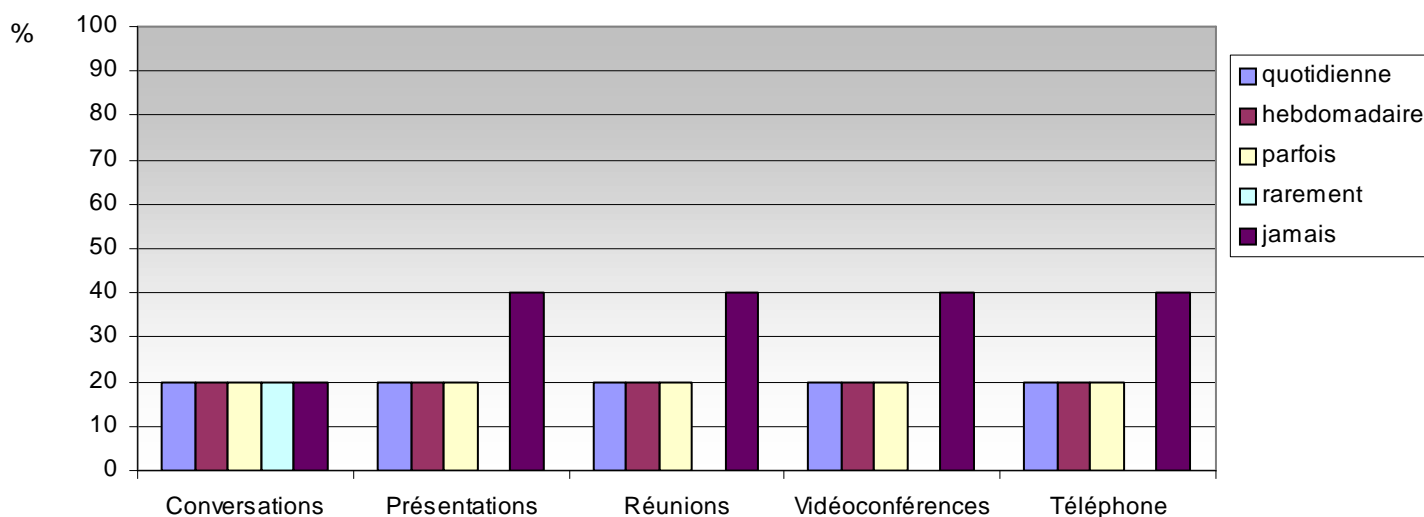
Quel usage faites-vous des langues étrangères étudiées à l'IEP dans votre vie professionnelle actuelle ?



### A l'oral

Nombres	quotidienne	hebdomadaire	parfois	rarement	jamais	
Conversations :	1	1	1	1	1	5
Présentations :	1	1	1	0	2	5
Réunions :	1	1	1	0	2	5
Vidéoconférences:	1	1	1	0	2	5
Téléphone :	1	1	1	0	2	5

%	quotidienne	hebdomadaire	parfois	rarement	jamais	
Conversations :	20,0	20,0	20,0	20,0	20,0	100 %
Présentations :	20,0	20,0	20,0	0,0	40,0	100 %
Réunions :	20,0	20,0	20,0	0,0	40,0	100 %
Vidéoconférences:	20,0	20,0	20,0	0,0	40,0	100 %
Téléphone :	20,0	20,0	20,0	0,0	40,0	100 %



# 9 Les langues à l'IEP :

## Langue 2

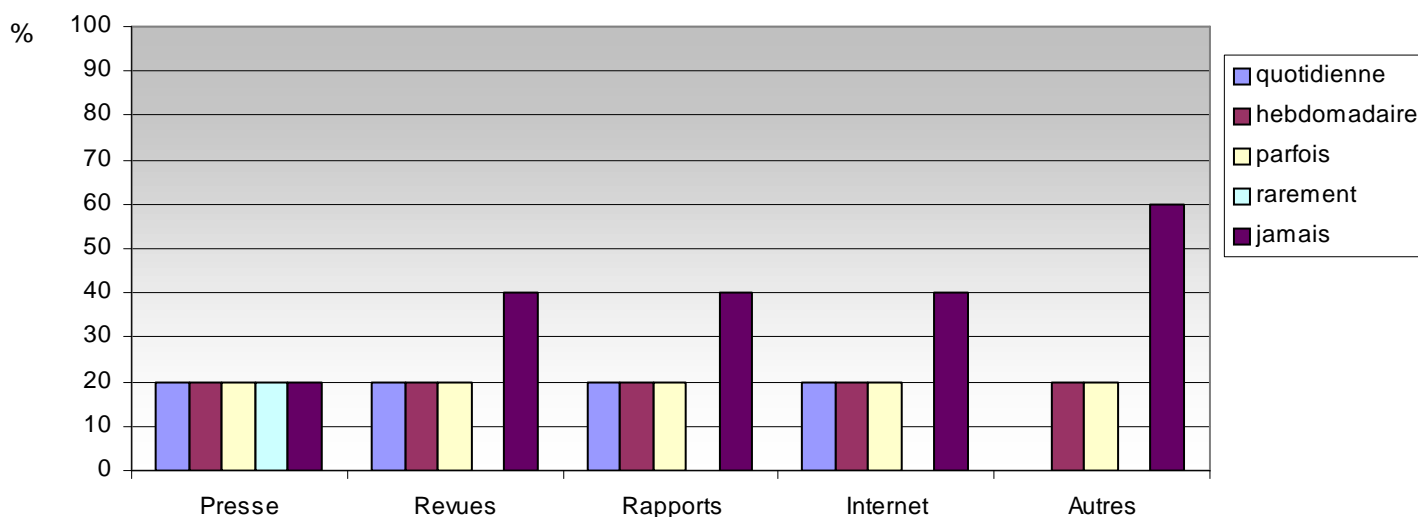
Quel usage faites-vous des langues étrangères étudiées à l'IEP dans votre vie professionnelle actuelle ?



Lu

Nombres	quotidienne	hebdomadaire	parfois	rarement	jamais	
Presse :	1	1	1	1	1	5
Revue :	1	1	1	0	2	5
Rapports :	1	1	1	0	2	5
Internet :	1	1	1	0	2	5
Autres :	0	1	1	0	3	5

%	quotidienne	hebdomadaire	parfois	rarement	jamais	
Presse :	20,0	20,0	20,0	20,0	20,0	100 %
Revue :	20,0	20,0	20,0	0,0	40,0	100 %
Rapports :	20,0	20,0	20,0	0,0	40,0	100 %
Internet :	20,0	20,0	20,0	0,0	40,0	100 %
Autres :	0,0	20,0	20,0	0,0	60,0	100 %



# 9 Les langues à l'IEP :

## Langue 2

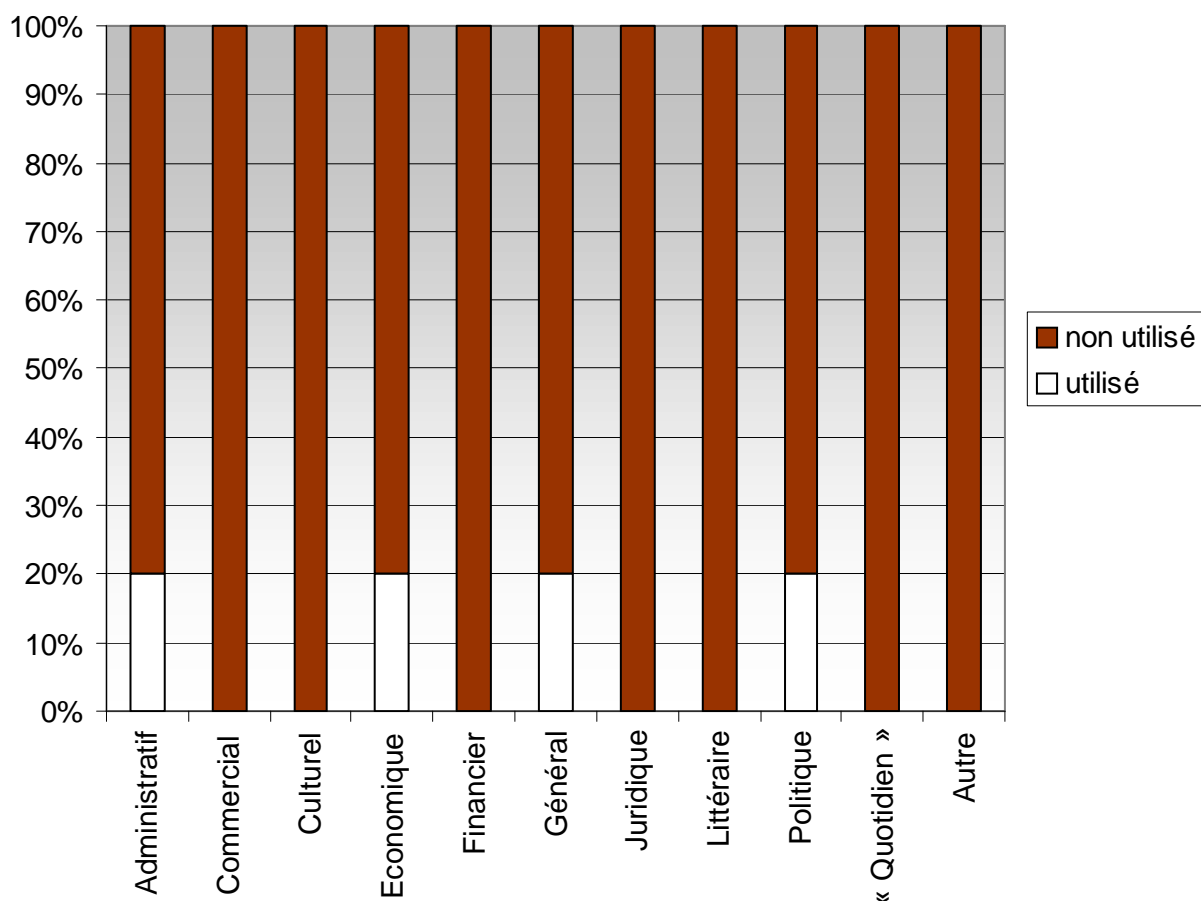
Quel usage faites-vous des langues étrangères étudiées à l'IEP dans votre vie professionnelle actuelle ?



### Domaines :

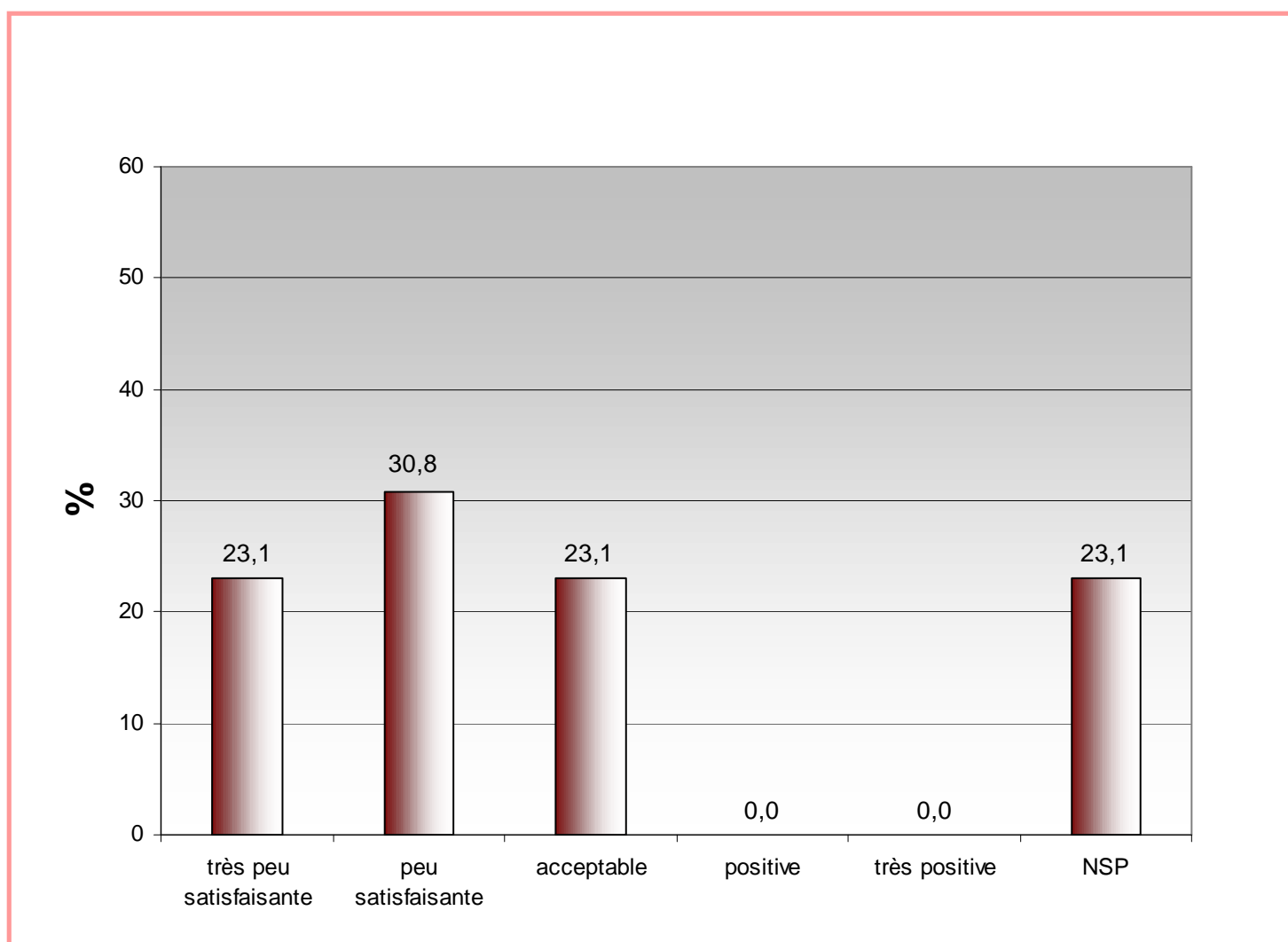
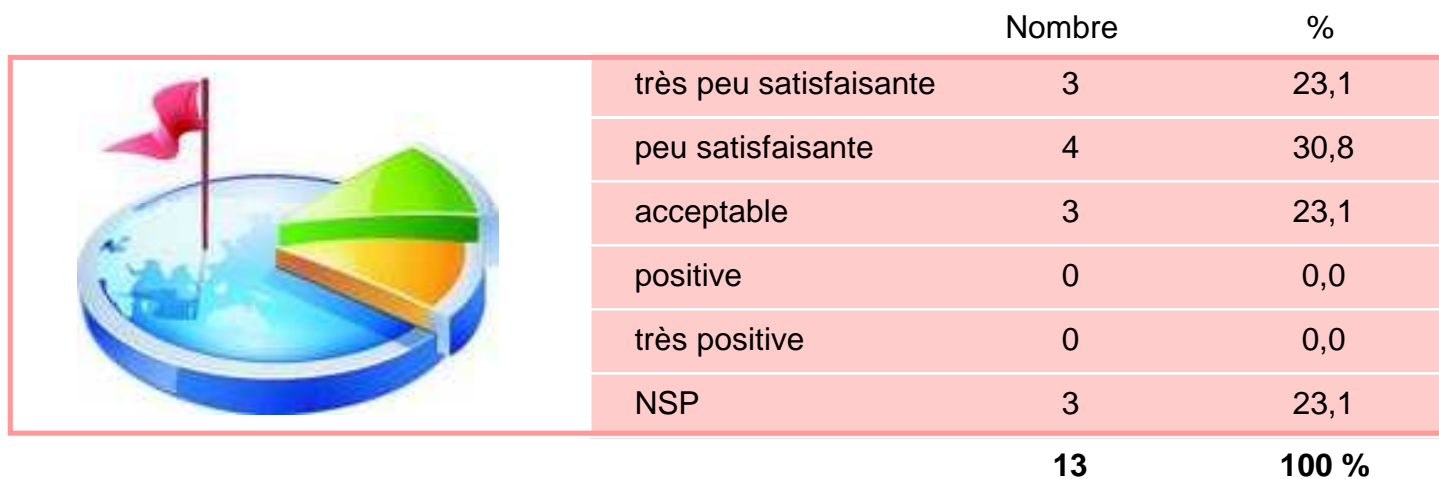
	Utilisé	%	Non utilisé	%
Administratif	1	20,0	4	80,0
Commercial	0	0,0	5	100,0
Culturel	0	0,0	5	100,0
Economique	1	20,0	4	80,0
Financier	0	0,0	5	100,0
Général	1	20,0	4	80,0
Juridique	0	0,0	5	100,0
Littéraire	0	0,0	5	100,0
Politique	1	20,0	4	80,0
« Quotidien »	0	0,0	5	100,0
Autre	0	0,0	5	100,0

5 diplômés ont répondu à cette question.



# 9 Les langues à l'IEP :

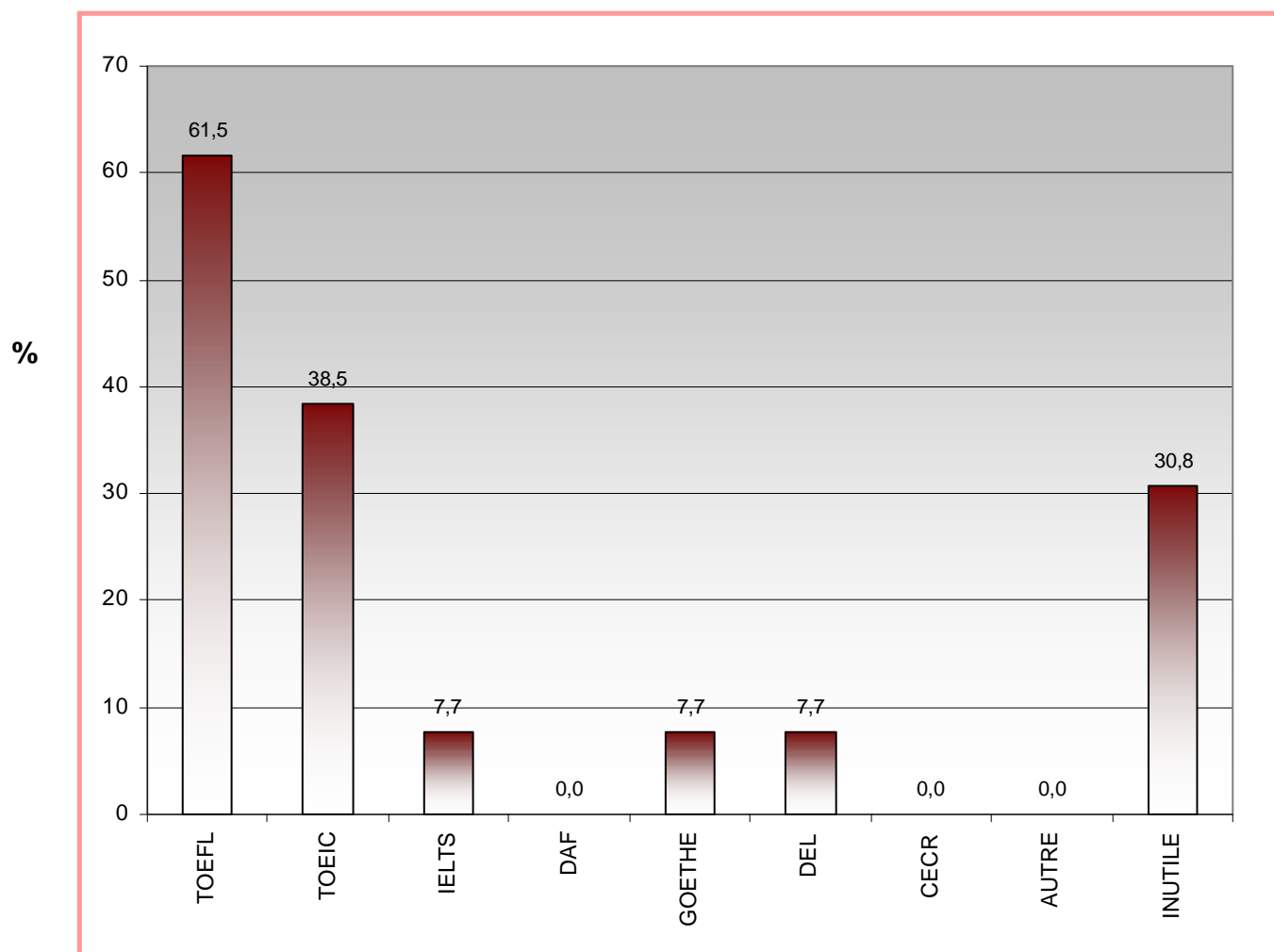
Pensez-vous que les cours de langues en masters à l'IEP vous ont préparé à votre vie professionnelle de manière :



# 9 Les langues à l'IEP :

Est-il souhaitable que le niveau des étudiants sortant de l'IEP soit évalué par un test international ?  
13 diplômés ont répondu à cette question.  
Plusieurs réponses possible.

	Nombre	%
TOEFL (anglais)	8	61,5
TOEIC (anglais)	5	38,5
IELTS (anglais)	1	7,7
DAF (allemand)	0	0,0
GOETHE (allemand)	1	7,7
DEL (espagnol)	1	7,7
CECR (toute langue)	0	0,0
Autre	0	0,0
Inutile	4	30,8

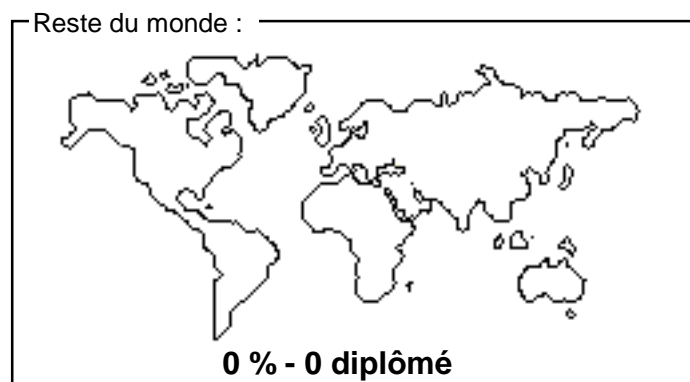
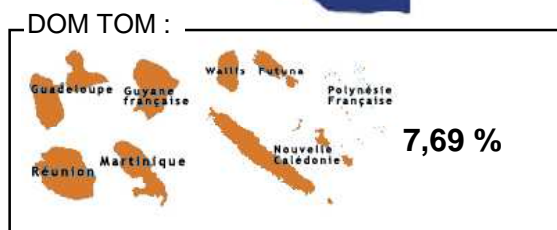
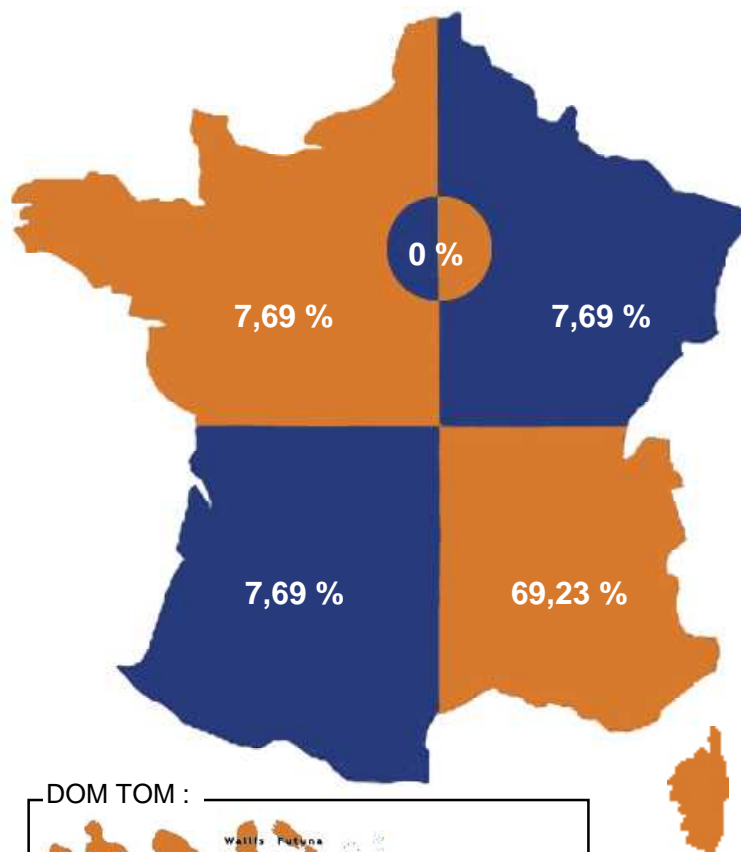




# 10 Origine des diplômés :

Département d'origine lorsqu'ils ont passé le concours d'entrée à l'IEP :

Distribution des régions françaises		
Alsace	0	00
Aquitaine	0	00
Auvergne	3	23,08
Basse Normandie	0	00
Bourgogne	1	7,69
Bretagne	1	7,69
Centre	0	00
Champagne Ardenne	0	00
Corse	0	00
Franche Comte	0	00
Haute Normandie	0	00
Ile de France	0	00
Languedoc Rousillon	1	7,69
Limousin	0	00
Lorraine	0	00
Midi Pyrenees	0	00
Nord Pas de Calais	0	00
Pays de Loire	0	00
Picardie	0	00
Poitou Charentes	0	00
PACA	0	00
Rhône Alpes	6	46,15
DOM TOM	1	7,69
<b>TOTAL</b>	<b>13</b>	<b>100 %</b>



13 diplômés ont répondu à cette question\*.  
 \*(ou information récupérée auprès de la scolarité)

# 10 Origine des diplômés :

## Fonction des parents au moment de l'inscription :

Nbre de réponses	Père			Mère			
	13	%	%	13	%	%	
sans profession, décédé	1	7,7	100	0	0,0	0	100%
ouvrier	1	7,7	100	0	0,0	0	100%
agriculteur	0	0,0	0	0	0,0	0	100%
employé	3	23,1	42,86	4	30,8	57,14	100%
fonctionnaire	1	7,7	25	3	23,1	75	100%
cadre moyen	1	7,7	100	0	0,0	0	100%
cadre supérieur	2	15,4	50	2	15,4	50	100%
profession libérale	0	0,0	0	0	0,0	0	100%
chef d'entreprise	1	7,7	100	0	0,0	0	100%
retraité	3	23,1	42,9	4	30,8	57,1	100%
		100%			100%		

## Niveau d'études des parents au moment de l'inscription :

Nbre de réponses	Père			Mère			
	10	%	%	10	%	%	
sans diplôme	0	0,0	0	0	0,0	100	100%
CAP BEP	2	20,0	50	2	20,0	50	100%
BAC, BAC + 1	2	20,0	50	2	20,0	50	100%
BAC + 2	2	20,0	100	0	0,0	0	100%
BAC + 3	1	10,0	25	3	30,0	75	100%
BAC + 4	0	0,0	0	0	0,0	100	100%
BAC + 5	2	20,0	40	3	30,0	60	100%
DOCTORAT	1	10,00	100	0	0,0	0	100%
		100%			100%		

## Budget annuel durant vos études à l'IEP :

	Nombre de réponses	Moyenne mensuelle en euros	Total annuel * en euros
Appartement : (loyer + charges + taxe d'habitation + assurance)	9	419,22	3772,98
Nourriture :	9	114,44	1029,96
Vêtements :	8	26,43	237,87
Voyage école / domicile familiale :	10	73,78	664,02
Livres, journaux, fournitures :	9	34,38	309,42
Informatique :	5	26	234
Frais d'inscription, SS, mutuelle :	9	98,22	884
<b>TOTAL EN € :</b>		<b>792,47</b>	<b>7132,25</b>

\* sur 9 mois

	Concours passés		Concours réussis	
		%		%
<b>1) Fonction publique d'Etat</b>				
Ecole nationale d'administration	7	18,92	1	14,29
Instituts régionaux d'administration	6	16,22	5	83,33
Secrétaire des affaires étrangères (cadre général et cadre d'Orient)	0	0	0	0
Conseiller des affaires étrangères (cadre d'Orient)	0	0	0	0
Inspecteur des affaires sanitaires et sociales	2	5,41	2	100
Conservateur de bibliothèque	1	2,7	0	0
Lieutenant de Police	0	0	0	0
Commissaire de police	0	0	0	0
Inspecteur des Douanes	0	0	0	0
Inspecteur des Impôts	0	0	0	0
Inspecteur du Trésor	0	0	0	0
Inspecteur de la Consommation, de la concurrence et de la répression des fraudes	0	0	0	0
Inspecteur du travail	0	0	0	0
Magistrat judiciaire (ENM)	0	0	0	0
Attaché de préfecture	0	0	0	0
Attaché d'administration universitaire et scolaire	0	0	0	0
Conseiller de tribunaux administratifs et de cour administrative d'appel	0	0	0	0
<b>2) Fonction publique hospitalière</b>				
Directeur d'hôpital	4	10,81	2	50
Attaché d'administration hospitalière	1	2,7	0	0
Directeur d'établissement sanitaire et social (DESS)	0	0	0	0
Directeur d'établissement social et médico-social (DESMS)	1	2,7	0	0
<b>3) Fonction publique territoriale</b>				
Administrateur territorial	4	10,81	1	25
Attaché territorial	2	5,41	0	0
Conservateur territorial de bibliothèque	0	0	0	0
<b>4) Divers</b>				
Banque de France	1	2,7	0	0
Sécurité sociale (ex CNESS)	0	0	0	0
Commissaire aux armées	1	2,7	0	0
Ecole des officiers de la Gendarmerie nationale	0	0	0	0
Administrateur des affaires maritimes	0	0	0	0
Officier des affaires maritimes	0	0	0	0
Assemblées parlementaires (Assemblée nationale / Sénat)	1	2,7	0	0
Attaché de la ville de Paris	0	0	0	0
Autres (Ecoles de journalisme, ESJ, CFJ, IPJ, CUEJ...)	6	16,22	5	83,33
		% par rapport aux 37 concours passés		% par rapport au total de chaque concours

13 diplômés ont répondu à cette question.

1 n'a passé aucun concours, soit 7,69 %.

12 diplômés ont passé au moins un concours, soit 92,31%

37 concours ont été passés.

16 concours ont été réussis, soit 43,24 %.